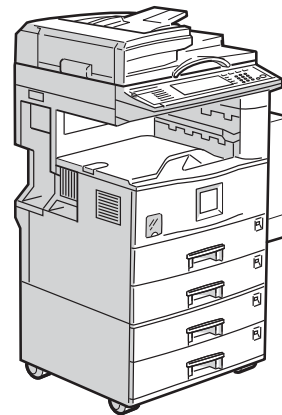


FAX Option Type 1027

Felhasználói kézikönyv
Fax kézikönyv (kiegészítő)
<Alapvető funkciók>



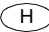
ZFGH130E

A termék használata előtt olvassuk el gondosan ezt a kézikönyvet és tartsuk kéznél, hogy szükség esetén tanulmányozhassuk.
A biztonság érdekében tartsuk be a kézikönyv előírásait.



FAX Option Type 1027 Felhasználói kézikönyv



Printed in The Netherlands
HU  B418-8648

Bevezetés

Ez a kézikönyv a készülék kezelésével és karbantartásával kapcsolatos részletes tudnivalókat tartalmazza. E sokoldalú berendezés teljes kihasználása érdekében a kezelőinek ajánlatos alaposan áttanulmányozni ezt a kézikönyvet, és mindig követni az utasításait. Kérjük, tartsa ezt a kézikönyvet, a készülék közelében, könnyen hozzáférhető helyen.

Olvassa el a Biztonsági információkat a Másoló kézikönyvben a készülék használata előtt. Ezek a felhasználó biztonságával és a készülék meghibásodásának megelőzésével kapcsolatos fontos tudnivalókat tartalmaznak.

Megjegyzések:

Egyes ábrák némileg különbözhetnek az Ön készülékétől.

Nem minden változat kapható minden országban. A helyi forgalmazó részletes ismertetést ad.

A kézikönyvben kétféle méreterendszer használatos. Ennél a készüléknél a metrikus verzió alkalmazandó.

Fontos

Ezen kézikönyv részei előzetes figyelmeztetés nélküli változtatások tárgyát képezhetik. A forgalmazó semmilyen esetben nem vállal felelősséget a készülék kezeléséből, vagy működtetéséből adódó közvetlen, közvetett, speciális, véletlenszerű, vagy következmény-jellegű károsodásokért.

Lehetséges kiegészítők

- Faxfunkció bővítő modul (Fax Function Upgrade Type 185)
- ISDN modul (ISDN Open Type 1027)
- Extra G3 interfész egység (G3 Interface Unit Type 1027)
- Memóriabővítés (32 MB: DIMM)

Kellékek

- Jelölő festék (a legjobb eredmény érdekében ajánlott a (Marker Type 30 használata)



Megfelelőségi nyilatkozat

Figyelmeztetés EGK országbeli felhasználók számára

A termék megfelel az Európai Parlament és a Tanács 1999. március 9-i, 1999/5/EC számú, a rádió-távközlő berendezésekről és a távközlő végberendezésekről, valamint azok megfelelőségének kölcsönös elismeréséről szóló irányelvében foglalt lényegi követelményeknek és rendelkezéseknek.

Figyelmeztetés EGK országbeli analóg PSTN hálózathoz hozzáférő felhasználók számára

A terméket úgy tervezték, hogy valamennyi EGK országban alkalmas legyen analóg PSTN hálózathoz való hozzáférésre. A helyi PSTN-nel való kompatibilitás szoftverkapcsolók beállításától függ. Forduljon a márkaszervizhez, ha a terméket áthelyezi másik országba. Probléma esetén elsősorban a márkaszervizhez forduljon.

Figyelmeztetés EGK országbeli ISDN hálózathoz hozzáférő felhasználók számára

A terméket úgy tervezték, hogy valamennyi EGK országban alkalmas legyen ISDN hálózathoz való hozzáférésre szoftverkapcsolók beállításának módosítása nélkül. Probléma esetén elsősorban a márkaszervizhez forduljon.

A CE minőségi tanúsítvány az Interneten az alábbi URL-en érhető el: http://www.ricoh.co.jp/fax/ce_doc/.

Copyright © 2001

FIGYELEM!

FIGYELEM:

Az olyan vezérlések, beállítások, vagy más munkafolyamatok használata, amelyek nem szerepelnek ebben a felhasználói kézikönyvben, olyan eredménnyel járhatnak, mely során a felhasználót veszélyes sugárzás érheti.

A készülékhez árnyékolt összekötő kábeleket kell használni az érvényes RF sugárzási korlátozások betartása érdekében.

A lézersugár közvetlen (vagy közvetetten visszaverődő) szembejutása komoly szemkárosodást okozhat. Biztonsági óvintézkedések és beépített logikai áramkörök ügyelnek arra, hogy a lézersugár soha ne juthasson a felhasználó szemébe.

Megjegyzés

- Egyes illusztrációk kis mértékben eltérhetnek az Ön készülékétől.
- Bizonyos kiegészítők nem minden országban állnak rendelkezésre. A részleteket a készüléket értékesítő kereskedőtől tudhatja meg.

Fontos

Ennek a kézikönyvnek vannak olyan részei, amelyek megelőző értesítés nélkül megváltoztatásra kerülhetnek. Semmilyen esetben sem tehető a cég felelőssé közvetlen, közvetett, különleges, véletlenszerű vagy következményekkel járó sérülésekért, amelyeket a készülék nem megfelelő kezelése vagy működtetése eredményez.

Védjegyek

Microsoft®, Windows® és Windows NT® a Microsoft Corporation bejegyzett védjegyei az Egyesült Államokban és/vagy más országokban.

Más előforduló terméknevek csupán azonosítási célt szolgálnak, és más cégek védjegyei lehetnek. Az ilyen terméknevekkel kapcsolatban minden jogról lemondunk.

Megjegyzés

A Windows operációs rendszerek pontos megnevezései a következők:

- Microsoft® Windows® 95 operációs rendszer
- Microsoft® Windows® 98 operációs rendszer
- Microsoft® Windows® Millennium Edition (Windows Me)
- Microsoft® Windows® 2000 Professional
- Microsoft® Windows® 2000 Server
- Microsoft® Windows NT® Server operációs rendszer 4.0 verzió
- Microsoft® Windows NT® Workstation operációs rendszer 4.0 verzió

Hogyan használja ezt a kézikönyvet?

Jelölések

A kézikönyvben az alábbi szimbólumok szerepelnek:

 **FIGYELMEZTETÉS:**

Ez a szimbólum potenciálisan veszélyes helyzetet jelez, amikor a készülék nem megfelelő használata és az utasítások be nem tartása halálhoz, vagy súlyos sérüléshez vezethet. Mindenképpen olvassa el az utasítások mindegyikét, amelyek a Másoló kézikönyv Biztonsági információk című részében találhatók.

 **FIGYELEM:**

Ez a szimbólum potenciálisan veszélyes helyzetet jelez, amikor a készülék nem megfelelő használata és az utasítások be nem tartása könnyebb vagy közepes sérüléshez, illetve anyagi kár bekövetkezéséhez vezethet. Mindenképpen olvassa el az utasítások mindegyikét, amelyek a Másoló kézikönyv Biztonsági információk című részében találhatók.

* A fenti mondatok az Ön biztonságát szolgáló megjegyzések.

 **Fontos**

Ha nem követi az így jelölt utasítást, elakadhat a papír, megsérülhet a dokumentum, vagy adatok veszhetnek el. Mindenképpen olvassa el.

 **Előkészítés**

Ez a szimbólum olyan előzetes tudnivalót vagy előkészületet jelez, amely a működtetés megkezdéséhez elengedhetetlen.

 **Megjegyzés**

Ez a szimbólum a működtetéssel kapcsolatos óvintézkedéseket, valamint a helytelen használat utáni tennivalókat jelöli.

 **Korlátozások**

Ez a szimbólum számbeli határokat, együtt nem használható funkciókat vagy olyan körülményeket jelez, amikor egy bizonyos funkció nem használható.

 **Referencia**

Ez a szimbólum egy hivatkozásra utal.

[]

A készülék kijelzőjén megjelenő gombok.

[]

A készülék vezérlőpaneljébe épített gombok.

TARTALOMJEGYZÉK

Kézikönyvek a készülékhez.....	1
Alapvető funkciók (ez a kézikönyv)	1
Továbbfejlesztett funkciók.....	1

1. Első lépések

Az alkotóelemek áttekintése.....	3
Előlnézet	3
Hátsó nézet.....	5
Kezelőpanel.....	6
A készülék elindítása	9
A gép bekapcsolása	9
A gép kikapcsolása	11
Átváltás a Másoló, a Fax és a Nyomtató/Szkenner üzemmódok között	12
A kijelző olvasása.....	13
A kijelzőpanel adatainak leolvasása és a gombok használata	13
Készenléti állapot kijelzője	15
Kommunikációs kijelző.....	16
Üzenetek a kijelzőn	17

2. Faxolás

Átviteli üzemmódok.....	19
Dokumentumok elhelyezése	21
Egyoldalas dokumentum elhelyezése az expozíciós üveglapon	24
Eredeti dokumentumok behelyezése a dokumentum-adagolóba (ADF)	25
A szkennelési terület beállítása.....	27
Ha a gép nem ismeri fel a dokumentum méretét	29
Nehezen felismerhető dokumentumméretek	31
Memóriaátvitel	32
Memóriaátvitel visszavonása	38
Memóriaátvitel visszavonása a dokumentum beolvasása előtt	38
Memóriaátvitel visszavonása a dokumentum beolvasása közben.....	38
Memóriaátvitel visszavonása az átvitel készenléti üzemmód alatt	39
Azonnali átvitel	43
Azonnali átvitel visszavonása.....	48
Adattovábbítás visszavonása a Start gomb megnyomása előtt.....	48
Adattovábbítás visszavonása a Start gomb megnyomása után	48

Beolvasási beállítások	49
Felbontás	49
Az eredeti dokumentum típusa	51
Fényerősség (Kontraszt).....	52
Különböző szkennelési beállítások alkalmazása több oldalas dokumentumoknál.....	55
Tárcsázás	57
Számjegybilleentyűzet	57
Közvetlenhívók.....	61
Csoporthívás	63
Vétel.....	65
A vételi üzemmód kiválasztása	65

3. Beállítás

Kezdeti beállítások	67
Programozás.....	68
Szerkesztés.....	74
Törlés	76
Közvetlenhívó	79
Közvetlenhívók beprogramozása.....	80
Közvetlenhívók szerkesztése.....	85
Közvetlenhívók törlése	91
Csoporthívók	93
Csoporthívók beprogramozása	93
Csoportok szerkesztése	97
Csoporthívók törlése	103
Szöveg beírása	108
Lehetséges karakterek.....	108
Gombok.....	108
Hogyan adjon meg szöveget.....	109

4. Hibakeresés

Hangerő beállítása.....	111
Hibaüzenetek és azok jelentése	114
Ha a [Fax] gomb pirosan világít.....	115
Problémák megoldása	116
TÁRGYMUTATÓ.....	118

Kézikönyvek a készülékhez

A készülékhez két fax kézikönyv tartozik, az Alapvető funkciók és a Továbbfejlesztett funkciók kézikönyv. Szükség szerint használja a megfelelő kézikönyvet.

Alapvető funkciók (ez a kézikönyv)

Az Alapvető funkciók kézikönyv a leggyakrabban használt fax funkciók és műveletek leírását tartalmazza.

Továbbfejlesztett funkciók

A Továbbfejlesztett funkciók kézikönyvben a fejlettebb funkcióknak, valamint a rendszergazda beállításainak leírása található.

❖ **1. fejezet: Adattovábbítási üzemmód**

Leírja, hogy hogyan lehet megadott időben faxot küldeni anélkül, hogy a készülék mellett kellene lenni, és így kihasználni a kedvezményes tarifájú hívásokkal járó árkülönbözetet.

❖ **2. fejezet: Az átviteli fájlok ellenőrzése és törlése**

Leírja, hogy hogyan lehet törölni egy küldést, illetve hogy sikertelen küldés esetén hogyan lehet újra elküldeni egy üzenetet.

❖ **3 fejezet: Kommunikációs információk**

Leírja, hogy hogyan lehet egy memóriában tárolt faxüzenetet törölni, valamint hogy hogyan lehet a memóriában lévő fájlok tartalmát ellenőrizni.

❖ **4. fejezet: Küldési funkciók**

Hasznos adattovábbítási üzemmódokat ismertet. Megismerheti a telefonszámok könnyített tárcsázását.

❖ **5. fejezet: Vételi üzemmódok**

Leírja a vételi funkciókat. Megtudhatja, hogy hogyan lehet üzeneteket fogadni telefon üzemmódban, valamint hogy hogyan lehet egy fogadott üzenet két lapját egy oldalra nyomtatni.

❖ **6. fejezet: A használat egyszerűsítése**

Elmagyarázza a programok készítését és a dokumentum szerver használatát.

❖ **7. fejezet: Fax funkciók**

Elmagyarázza, hogy hogyan lehet a gyakran használt funkciókat a Rövidhívó gombokhoz és a Felhasználói funkció gombokhoz beprogramozni.

❖ **8. fejezet: Rendszergazda beállítások**

Elmagyarázza a funkciókat, amelyeket a rendszergazda kezel. Megtudhatja, hogy hogyan lehet beállítani a telefonvonal típusát, és hogy hogyan lehet tárolni a Memóriában tárolt azonosítót és a Bizalmas azonosítót.

❖ **9. fejezet: PC FAX jellemzők**

Leírja, hogy hogyan küldhet faxot közvetlenül a számítógépről, és bemutatja az ehhez szükséges beállításokat.

❖ **10. fejezet: Hibakeresés**

Elmagyarázza, hogy mi a teendő, ha kifogy a festék, vagy ha áramkimaradás van.

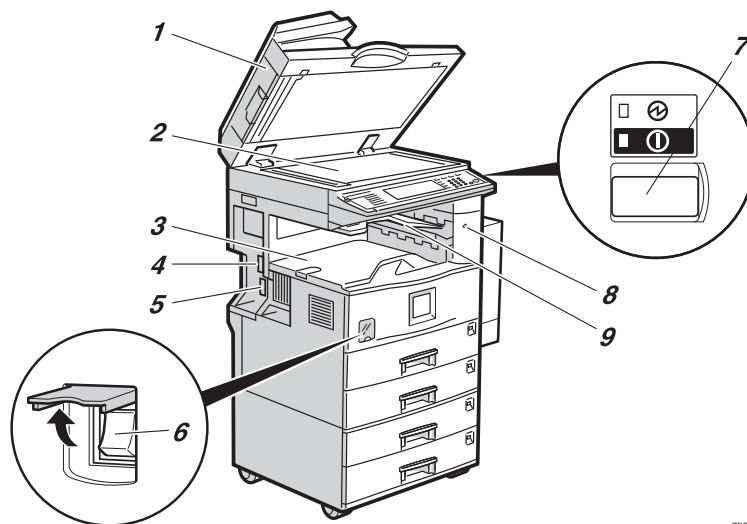
❖ **11. fejezet: Függelék**

Itt találja a faxkiegészítők és a fogyóeszközök leírását.

1. Első lépések

Az alkotóelemek áttekintése

Előlnézet



ZFQH010E

1. Dokumentum-gyorsbehúzó (ADF)/Expozíciós üveglap (kiegészítő)

Legfeljebb 50 papírlap befogadására képes, amelyeket a készülék egyesével húz be. Nyomatott oldalukkal felfelé helyezze ide a dokumentumokat.

2. Expozíciós üveglap

Helyezze az eredeti dokumentumot az expozíciós üveglapra nyomtatott oldalával lefelé úgy, hogy annak bal felső sarkát az expozíciós üveglap bal felső sarkában lévő referencijelhez igazítja. A dokumentum behelyezése után csukja le az expozíciós üveglap fedelét.

3. Belső tálca

A készülék itt adja ki a faxüzeneteket.

4. Párhuzamos interfész port (kiegészítő)

Ebbe a portba dugja a párhuzamos kábelt.

5. Hálózati interfész egység (kiegészítő)

Ebbe a portba dugja a hálózati kábelt.

6. Főkapcsoló

Ha ez a kapcsoló kikapcsolt állapotban van, a főkapcsoló jelzés kialszik és az elektromos áram teljesen ki van kapcsolva.

Normál esetben ne használja ezt a kapcsolót. Ezt a csak a szerviz képviselője használhatja.

Fontos

- Ha a főkapcsoló ki van kapcsolva, a készülék nem tud faxot fogadni.

Megjegyzés

- Ha egy óránál hosszabb ideig kikapcsolt állapotban hagyja a **Főkapcsoló**-t, a memóriában lévő összes fájl elvész. ⇒ "Ha a készülék ki van kapcsolva vagy áramszünet van" című rész (10. fejezet) a Továbbfejlesztett funkciók kézikönyvben
- A Be lámpa villog, ha:
 - Az expozíciós üveglap fedele vagy a dokumentum-gyorsbehúzó (ADF) nyitva van.
 - A készülék más célállomások készülékeivel kommunikál.
 - A merevlemez működése közben.

7. Hálózati kapcsoló

Nyomja meg ezt a gombot a készülék bekapcsolásához (a Be jelzőlámpa felgyullad). A készülék kikapcsolásához újra nyomja meg ezt a gombot (a Be jelzés kialszik). ⇒ 9. oldal "A gép bekapcsolása"

Megjegyzés

- Ha a főkapcsoló be van kapcsolva, a készülék tud faxot fogadni abban az esetben is, ha a Be jelzés nem világít.
- Ha a Hálózati kapcsoló be van kapcsolva, és a gépben továbbra sincs áram, kapcsolja be a **Főkapcsoló** gombot.

8. Papírkivételi jelzés

A jelzés akkor világít, ha kiadott dokumentum van a 2. (kiegészítő) belső tálcában. Ha eltávolítják a papírt a 2. belső tálcából, a jelzés kialszik.

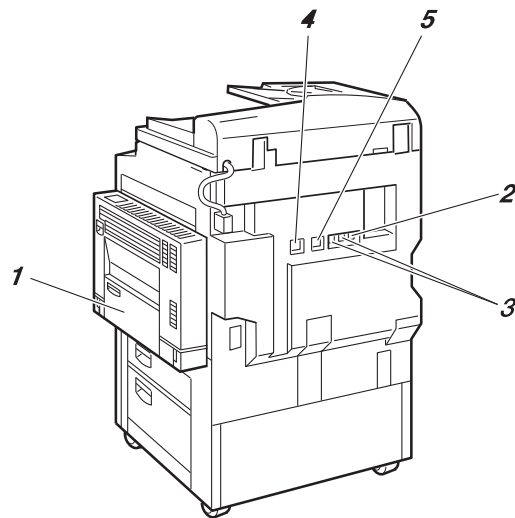
9. 2. belső tálca (Kiegészítő)

A készülék itt adja ki a faxüzeneteket vételkor. A 2. belső tálca használata lehetővé teszi a faxüzenetek megkülönböztetését a másolt vagy nyomtatott papíroktól, amelyek másik tálcára továbbítódnak. ⇒ 1. fejezet, "A vett fax kinyomtatása" a Rendszerbeállításoknál

Megjegyzés

- Illesztő egység (Interchange unit) szükséges a 2. belső tálca telepítéséhez.

Hátsó nézet



1

1. Kézi lapadagoló (kiegészítő)

Válassza ezt az adagolót, ha nem szabványos méretű papírt használ.

⇒ "Másolás a kézi adagoló használatával" rész a Másoló kézikönyvben

⇒ 5. fejezet, "A beérkező üzenetek nyomtatása a kézi lapadagolóba helyezett papírra"
a Továbbfejlesztett funkciók kézikönyvben

2. Analóg vonal csatlakozója

⇒ Függelék, "A készülék csatlakoztatása telefonvonalhoz és telefonhoz" a
Továbbfejlesztett funkciók kézikönyvben

3. Külső telefon csatlakozója

⇒ Függelék, "A készülék csatlakoztatása telefonvonalhoz és telefonhoz" a
Továbbfejlesztett funkciók kézikönyvben

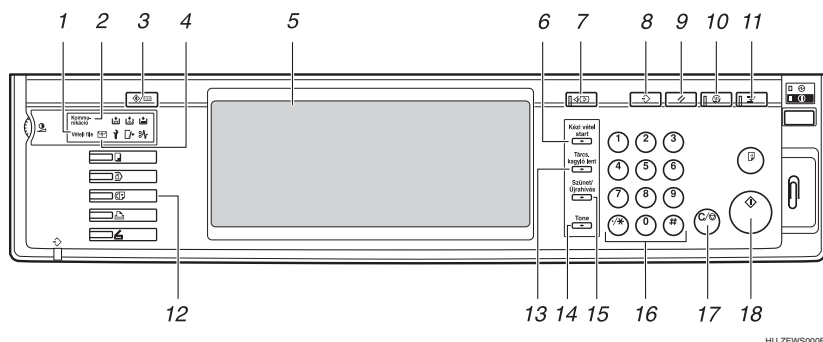
4. ISDN csatlakozó (kiegészítő)

5. Extra G3 interfész egység csatlakozója (kiegészítő)

⇒ Függelék, "A készülék csatlakoztatása telefonvonalhoz és telefonhoz" a
Továbbfejlesztett funkciók kézikönyvben

Kezelőpanel

1



1. Vételi fájl jelzőlámpa

Világít, ha egy üzenet érkezett, Bizalmas vétel és Memóriában zárolt fájl kivételével. ⇒ “Ha a bizalmas fájl lámpa világít vagy villog” című rész (5. fejezet) a Továbbfejlesztett funkciók kézikönyvben

2. Kommunikáció jelzőlámpa

Faxüzenet küldése és vétele során világít.

3. **【Felhasználói eszközök/Számláló/Tudakozó】** gomb

Felhasználói eszközök:

Nyomja meg a felhasználói eszközök üzemmódba való belépéshez. Ezek az eszközök lehetővé teszik az alapbeállítások testreszabását. ⇒ “Általános beállítások” című rész (7. fejezet) a Továbbfejlesztett funkciók kézikönyvben

Számláló:

Az elküldött és fogadott oldalak számának megjelenítése és kinyomtatása.

Tudakozó:

Megmutatja, hol rendelje meg a készülékhez tartozó fogyóeszközöket, és hogy hova forduljon hibás működés esetén. Ezeket az információkat ki is nyomtathatja.

4. Bizalmas fájl jelzőlámpa

Világít, ha a memóriába bizalmas vétellel érkezik egy üzenet. Villog, ha a memóriában egy memóriában zárolt fájl van. ⇒ 3. fejezet, “Bizalmas üzenet kinyomtatása” és 3. fejezet, “Memóriában zárolt fájlok kinyomtatása” a Továbbfejlesztett funkciók kézikönyvben

5. LCD képernyő

A feladatok elvégzésekor vezeti a felhasználót, és tájékoztat a berendezés állapotáról. Itt jelennek meg az üzenetek. ⇒ 13. oldal “A kijelző olvasása”

6. **【Kézi vétel start】** gomb

Nyomja meg a kézi vétel indításához.

7. [Üzem módok ellenőrzése] gomb

A [Start] gomb megnyomása előtt nyomja meg ezt a gombot, hogy ellenőrizze a küldendő faxhoz kiválasztott beállításokat.

8. [Program] gomb

Nyomja meg a program funkció használatához. ⇒ "A használat egyszerűsítése" című fejezet (6. fejezet) a Továbbfejlesztett funkciók kézikönyvben

9. [Alapállapot] gomb

Nyomja meg a pillanatnyi beállítások törléséhez és a készenléti üzemmódba való visszatéréshez.

10. [Energiatakarékos mód] gomb

Egy másodpercnél hosszabb ideig tartsa nyomva, ha szeretné bekapcsolni az energiatakarékos üzemmódot.

11. [Megszakítás] gomb

Nyomja meg a folyamatban lévő fax művelet megszakításához, ha másolni szeretne.

12. [Fax] gomb

Nyomja meg a fax üzemmódra váltáshoz. ⇒ 15. oldal "Készenléti állapot kijelzője"

- Sárgán világít
A fax üzemmód van kiválasztva.
- Zölden világít
Fax üzemmódban nyomtatás van folyamatban.
- Pirosan világít
Bármilyen fax hiba esetén világít. Nyomja meg a [Fax] gombot a hibaüzenet és a szükséges művelet megjelenítéséhez. ⇒ 115. oldal "Ha a [Fax] gomb pirosan világít"

13. [Tár cs. kagyló lent] gomb (Tár cs. kagyló lent)

E gomb segítségével a számbillentyűzetről telefonálhat, a külső telefon felemelése nélkül. ⇒ "Könnyen kezelhető tárcsázási funkciók" című rész (4. fejezet) a Továbbfejlesztett funkciók kézikönyvben

14. [Tone] gomb

Ezzel a gombbal Tone jeleket küldhet Pulse tárcsázós vonalra. ⇒ 60. oldal "Tone üzemmód"

15. [Szünet/Újrahívás] gomb

Szünet:

Szünetet szűr be faxszámok tárcsázásakor vagy tárolásakor. A szünet nem lehet az első számjegy helyén. ⇒ 59. oldal "Szünet"

Újrahívás:

Nyomja meg az utolsó tíz szám egyikének újrahívásához. ⇒ "Újrahívás" című rész (4. fejezet) a Továbbfejlesztett funkciók kézikönyvben

16. Számjegybille nyűz et

Faxszámok tárcsázásához vagy a másolatok számának beadásához használhatja.

17. [Törlés/Stop] gomb

Törlés:

Töröl egy karaktert vagy számjegyet.

Első lépések

Stop:

Megszakítja az aktuális műveletet (küldést, szkennelést, másolást vagy nyomtatást).

18. 【Start】 gomb

Nyomja meg a átvitel vagy a nyomtatás megindításához.

1

A készülék elindítása

A készülék bekapcsolásához kapcsolja be a hálózati kapcsolót.

Megjegyzés

- A készülék automatikusan energiatakarékos üzemmódba kapcsol, vagy kikapcsol, ha egy bizonyos ideig nem használja. ⇒ "Energiatakarékos üzemmód időzítője" és "Automatikus kikapcsolás időzítője" részek a Másoló kézikönyvben

1

Kapcsolók

Ez a gép kettő kapcsolóval rendelkezik: ⇒ 3. oldal "Az alkotóelemek áttekintése"

◆ **Hálózati kapcsoló**

A készülék aktiválásához használja ezt a kapcsolót. Ha a készülék bemelegedett, másolatokat készíthet vagy faxokat küldhet.

◆ **Főkapcsoló**

Ne használja a **Főkapcsoló**-t. A főkapcsolót csak a szerviz képviselője használhatja a kiegészítő fax modul telepítésekor.

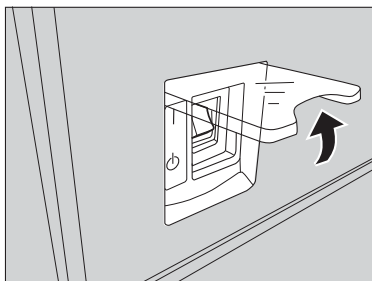
Fontos

- Ha egy óránál hosszabb ideig kikapcsolt állapotban hagyja a **Főkapcsoló**-t, a memóriában lévő összes fájl elvész. "A készülék kikapcsolása" című részt lásd később.

A gép bekapcsolása

- 1** Győződjön meg arról, hogy a hálózati tápkábel stabilan csatlakoztatva van a fali konnektorba és a **Főkapcsoló** be van kapcsolva.

- 2** Ellenőrizze, hogy a **Főkapcsoló** be van-e kapcsolva.

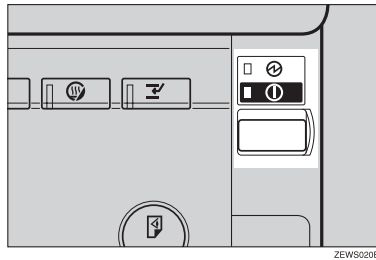


ZEW404E

Első lépések

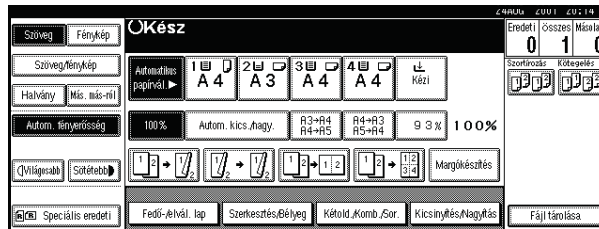
3 Kapcsolja be a hálózati kapcsolót. A Be jelzés világítani fog.

1



ZEWS020E

A kijelzőpanel bekapcsolódik.

**Megjegyzés**

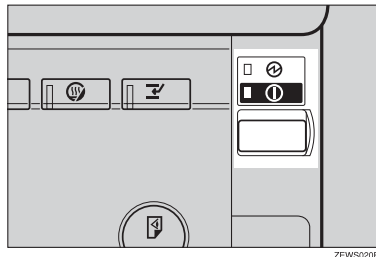
- Ha nem történik semmi a hálózati kapcsoló bekapcsolásakor, ellenőrizze, hogy be van-e kapcsolva a **Főkapcsoló**.
- A készüléket 10 másodperccel a bekapcsolást követően tudja használni.
- Ha a "Kész" nem jelenik meg, nézze meg a Másoló kézikönyvet.
- A készülék elindítható Fax üzemmódban a bekapcsoláskor, vagy az üzemmódok automatikus törlésekor. ⇒ "A készülék beállításainak módosítása" című rész a Másoló kézikönyvben

4 Nyomja meg a **[Fax]** gombot.

A Fax üzemmód jelenik meg.

A gép kikapcsolása

- 1** Kapcsolja ki a hálózati kapcsolót. A Be jelzés kialszik.



1

Megjegyzés

- A Be lámpa villog, ha:
 - Az expozíciós üveglap fedele vagy a dokumentum-gyorsbehúzó (ADF) nyitva van.
 - A készülék más célállomások készülékeivel kommunikál.
 - A merevlemez működése közben.

Fontos

- A memóriában tárolt faxfájlok törlésre kerülnek egy órával azt követően, hogy kikapcsolja a **Főkapcsoló**-t vagy kihúzza a hálózati kábelt. ⇒ "Ha a készülék ki van kapcsolva vagy áramszünet van" című rész (10. fejezet) a Továbbfejlesztett funkciók kézikönyvben

A főkapcsoló kikapcsolása

Ha a **Főkapcsoló**-t egy fax funkció használata közben kikapcsolja, a várakozó fax- és nyomtatási feladatok törölve lesznek, és nem lehet bejövő faxot fogadni. Általában csak a szerviz képviselője használja ezt a kapcsolót. Ha valamilyen okból mégis ki kell kapcsolnia ezt a kapcsolót, kövesse az alábbi eljárást.

Fontos

- Ne kapcsolja ki a **Főkapcsoló**-t, miközben a lámpa világít vagy villog. Ez problémákat okozhat a merevlemezen vagy a memóriában.
- Mindenképpen kapcsolja ki a **Főkapcsoló**-t, mielőtt kihúzza a tápkábelt. Ez problémákat okozhat a merevlemezen vagy a memóriában.
- Mielőtt kikapcsolja a **Főkapcsoló**-t, vagy kihúzza a tápkábelt, ellenőrizze, hogy 100% látható-e a kijelzőn. A memóriában tárolt faxfájlok törlésre kerülnek egy órával azt követően, hogy kikapcsolja a **Főkapcsoló**-t vagy kihúzza a hálózati kábelt.

- 1** Győződjön meg róla, hogy a Be lámpa nem világít.

- 2** Kapcsolja ki a Főkapcsolót.

A Főkapcsoló lámpája kialszik.

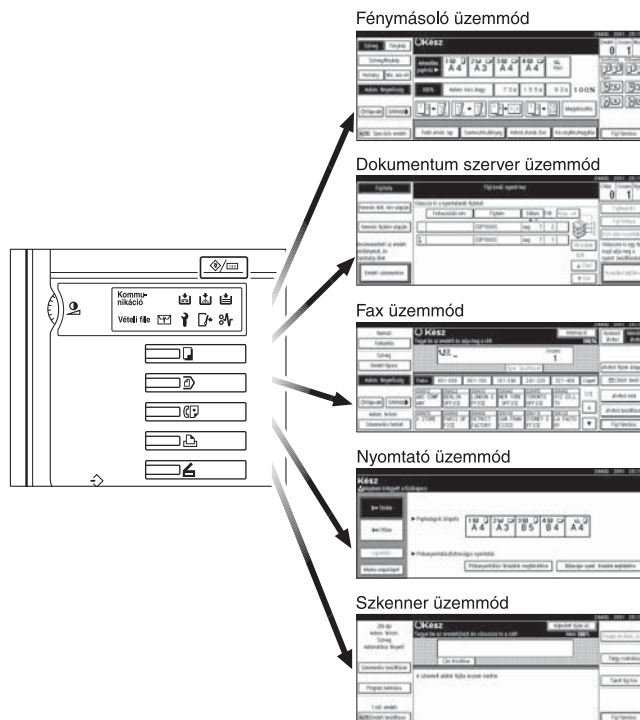
11

Átváltás a Másoló, a Fax és a Nyomtató/ Szkenner üzemmódok között

1

A készülék faxként és másolóként is használható. Amikor bekapcsolja készüléket, a másoló képernyő jelenik meg, és a készülék készen áll másolatok készítésére. Ha a fax funkciókat kívánja használni, nyomja meg a **[Fax]** gombot a vezérlőpanel bal oldalán.

Azt is beállíthatja, hogy a készülék Fax üzemmódban induljon el. ⇒ “A készülék beállításainak módosítása” című rész a Másoló kézikönyvben



HU GD5H070E

! Korlátozások

- Az alábbi körülmények között nem tud üzemmódot váltani:
 - Mialatt beolvas egy faxot
 - Azonnali átvitel alatt
 - Rendszerbeállítások szerkesztése közben
 - Megszakított másolás közben
 - A kihangosítással történő tárcsázás alatt
 - Energiatakarékos üzemmódban

A kijelző olvasása

A kijelző tájékoztat a készülék állapotáról, és végigvezeti a felhasználót a műveleteken.

Megjegyzés

- A kijelölt funkciók kiemelten jelennek meg (például: **Autom. fényerősség**). A nem választható gombok szaggatott körvonallal jelennek meg (például: **Céláll. beáll.**).
- Az ebben a könyvben szereplő összes eljárás azt feltételezi, hogy a készülék fax üzemmódban van. Alapbeállítás szerint a készülék bekapcsoláskor másoló üzemmódban van. Nyomja meg a **[Fax]** gombot a fax üzemmódba történő kapcsoláshoz. Beállíthatja, hogy a készülék fax üzemmódban induljon. ⇒ "A készülék beállításainak módosítása" című rész a Másoló kézikönyvben

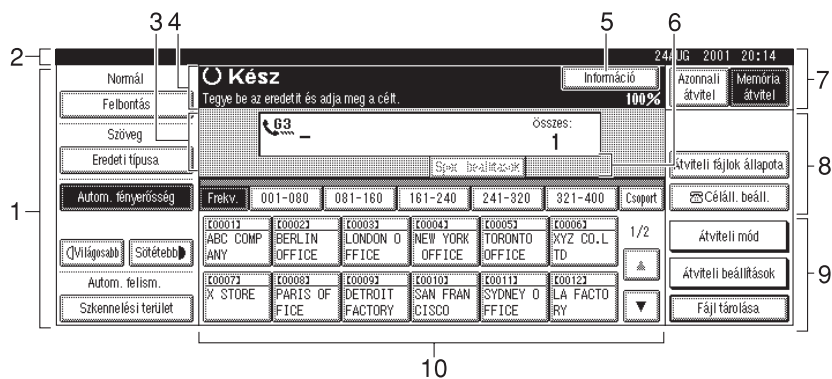
1

A kijelzőpanel adatainak leolvasása és a gombok használata

Megjegyzés

- Ha kiegészítő elemek nincsenek telepítve, a kijelző az alábbiak szerinti. Ha kiegészítő elemek vannak telepítve, a kijelző megváltozik.

❖ Fax készenléti üzemmód



HU ZFGH131E

1. A szkennelési beállításokat és a választható méreteket mutatja.
2. Küldéskor a célállomás nevét és faxszámát mutatja. Az eredeti dokumentum mérete is itt látható.
3. A beírt telefonszám itt látható. Ha a célállomásokat számgombokkal adja meg, nyomja meg a **[Hozzáad]** gombot.
4. Az üzenetek és a készülék állapota itt jelenik meg.
5. Nyomja meg a átviteli információk megjelenítéséhez.

13

Első lépések

1

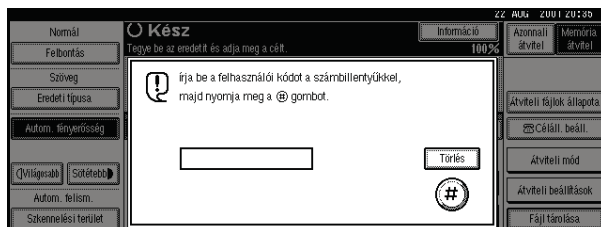
6. Akkor jelenik meg, amikor beír egy célállomást. Nyomja meg a **[Törlés]** gombot a karakterek vagy a számjegyek egyenként való törléséhez.
7. A átviteli módot kapcsolja át memóriából való küldés és azonnali küldés között.
8. Megjeleníti a gyakran használt funkciókhoz beállított Gyors műveleti gombokat. A **[Átviteli fájlok állapota]** és a **[Céláll. beáll.]** előre be van állítva.
9. Több átviteli funkciót jelenít meg.
10. Megjeleníti a beprogramozott célok Közvetlen hívás táblázatát.

Felhasználói kódok kezelése

A gép beállítható úgy, hogy senki ne tudja használni a felhasználói kód megadása nélkül. Így megelőzheti, hogy az arra jogosulatlan személyek faxüzenetet továbbítsanak, és áttekintést nyerhet az egyes felhasználók tevékenységéről.

Megjegyzés

- A felhasználói kódot a "Rendszerbeállítások" menüben adhatja meg.
- Ha a felhasználói kód kezelése be van kapcsolva, akkor is a szokásos módon kaphat és nyomtathat faxüzeneteket.
- Ha megad egy felhasználói nevet, a készülék az összes olyan jelentést kinyomtatja, amely tartalmazza a felhasználói nevet.
- ① Ha a következő üzenet látható a képernyőn, akkor a felhasználó kód kezelése funkció be van kapcsolva.



- ② Adjon meg egy legfeljebb 8 számjegyből álló felhasználói kódot a számjegybillentyűzet segítségével.
- ③ Nyomja meg a **[#]** gombot.

Megjegyzés

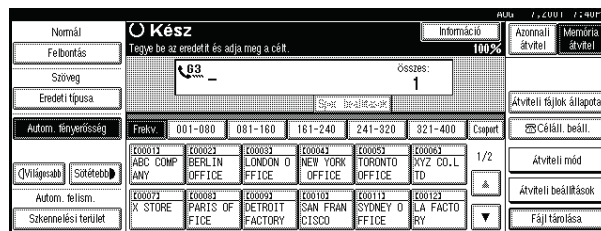
- Ha egy beprogramozatlan felhasználói kód lett megadva, a kijelző visszatér az ① lépéshez.

Készletléti állapot kijelzője

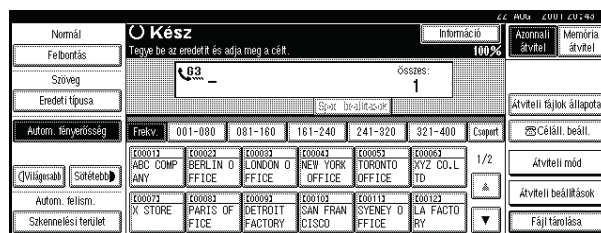
Miközben a gép készletléti állapotban van (azonnal a **[Fax]** gomb megnyomása után vagy az **[Alapállapot]** gomb megnyomása után), az alábbi kijelző látható.

1

◆ Memóriaátvitel



◆ Azonnali átvitel



📝 Megjegyzés

- Az alábbi műveletek egyikével a készüléket visszaállíthatja a készletléti állapotba:
 - Ha behelyezte a dokumentumot és nem nyomta meg a **[Start]** gombot, távolítsa el a dokumentumot.
 - Ha nem helyezett be dokumentumot, nyomja meg az **[Alapállapot]** gombot.
 - Ha a felhasználói eszközök üzemmódban van, nyomja meg a **[Felhasználói eszközök/Számláló/Tudakozó]** gombot.

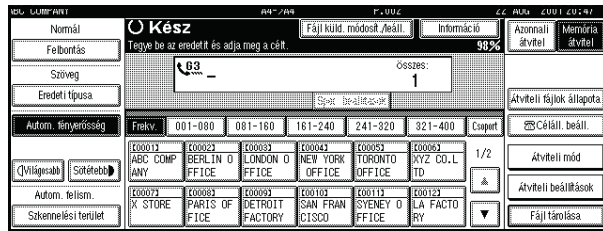
Első lépések

Kommunikációs kijelző

Miközben a gép kommunikál, az állapot leírása jelenik meg a kijelzőn.

1

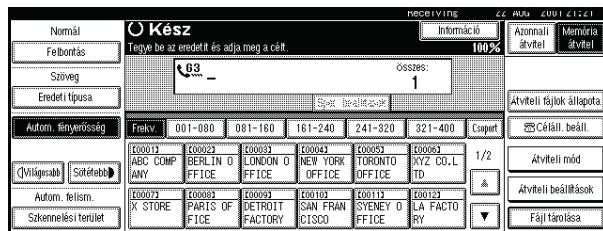
◆ Memóriaátvitel



📌 Megjegyzés

- Ha a készülék éppen a memóriát használja egy faxüzenet küldéséhez vagy vételéhez, akkor is beszkenneheti a következő eredetit a memóriába. ⇒ "Egyéb adattovábbítási funkciók" című rész (4. fejezet) a Továbbfejlesztett funkciók kézikönyvben

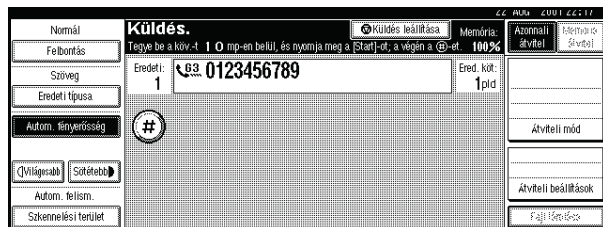
◆ Vétel



📌 Megjegyzés

- Ha a készüléket másolóként vagy nyomtatóként használja, a fax küldőjének neve vagy száma akkor is megjelenik.

◆ Azonnali átvitel

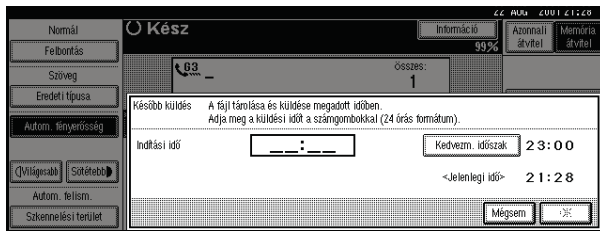


Üzenetek a kijelzőn

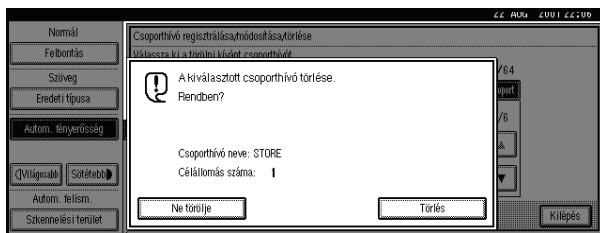
Az adott szituációtól függően a készülék különféle üzeneteket jelenít meg a kijelzőn.

1

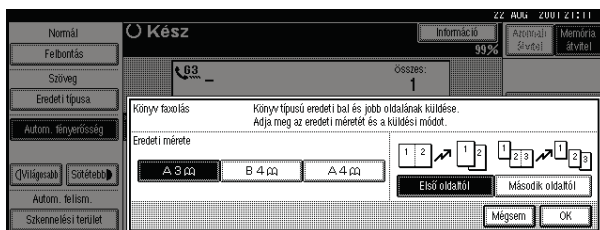
◆ Utasítások és kérések



◆ Kérdések



◆ Választások



◆ Állapot



Első lépések

1

2. Faxolás

Átviteli üzemmódok

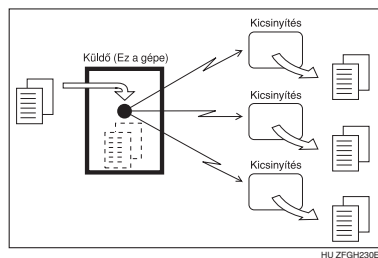
Az átvitelnek két típusa létezik.

◆ Memóriaátvitel

Ha egy fax-dokumentum van tárolva a memóriában, az átvitel automatikusan elindul.

Ez kényelmes megoldás, ha Ön gyorsan vissza szeretné kapni a dokumentumokat.

Egy művelettel egyszerre több helyre is szétküldheti ugyanazt az üzenetet. Ezt a technikát körfaxnak nevezik.

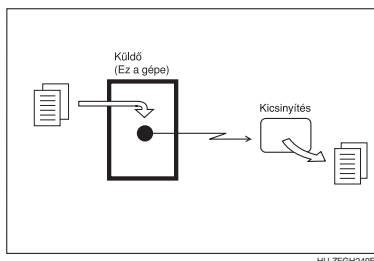


◆ Azonnali átvitel

A készülék azonnal tárcsázza a számot és a beolvasás közben továbbítja a faxot.

Ez akkor kényelmes, ha azonnal el akar küldeni egy dokumentumot és ellenőrizni szeretné, sikeresen létrejött-e a kapcsolat a másik fél faxkészülékével.

Nincs tárolva fax-dokumentum a memóriában.



 **Fontos**

- Ha 12 óránál hosszabb ideig áramszünet van, vagy a főkapcsoló ki van kapcsolva, vagy a hálózati tápkábel ki van húzva, a memóriában tárolt összes dokumentum törlésre kerül. Mihelyt az áramellátás helyreáll, a készülék kinyomtat egy áramkimaradási jelentést, hogy segítsen meghatározni, mely dokumentumok töröltek ki. Lásd 7. fejezet "Áramkimaradási jelentés" a Továbbfejlesztett funkciók kézikönyvben.

2

Dokumentumok elhelyezése

Ebben a kézikönyvben az eredeti dokumentum alatt egylapos vagy több oldalas dokumentum is érthető. Az eredeti dokumentumokat a dokumentum-adagolóba (ADF) vagy az expozíciós üveglapra helyezheti. Az eredeti dokumentumok egyes típusait nem teheti a dokumentum-adagolóba (ADF-be), ezért azokat az expozíciós üveglapra kell helyezni.

Az eredeti behelyezésének módja függ annak méretétől, továbbá hogy a dokumentum-adagolót (ADF) vagy az expozíciós üveglapot használja.

2

🚫 Korlátozások

- Ha A5 méretű dokumentumokat helyez az expozíciós üveglapra, a készülék ezeket nem ismeri fel. A dokumentum-adagolóba helyezett A5 méretű dokumentumokat a készülék A4 méretben küldi el.

📝 Megjegyzés


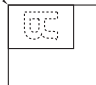


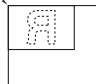

- Faxok továbbításakor a másik oldalon megjelenő kép a célállomás készülékében használatos papír méretétől és tájolásától függ. Ha a célállomás készüléke nem a dokumentummal megegyező méretű és tájolású papírt használ, a faxolt kép kicsinyítésre kerülhet, mindkét végén levághat belőle a gép, vagy két vagy több lapon jelenhet meg. Ha fontos dokumentumot továbbít, ajánlatos megkérdezni a címzettet, hogy milyen méretű és tájolású papírt használnak a célállomáson.
- Ha rendhagyó (azaz nem szabványos) méretű dokumentumot küld, vagy egy nagy eredeti bizonyos részét továbbítja, pontosan meghatározhatja a beolvasandó területet. ⇒ 27. oldal "A szkennelési terület beállítása"
- A rendhagyó beolvasási terület funkcióval nem szabványos méretű dokumentumokat olvashat be szabványos méretű dokumentumokként. Ha bekapcsolja ezt a funkciót, a beolvasandó terület a meghatározott mód szerint kerül alkalmazásra, az adott dokumentum méretétől függetlenül. A vevő állomáson egy üres margó jelenik meg a képen, vagy a kép egy része le lesz vágva.
- Győződjön meg arról, hogy az eredeti dokumentumon minden tinta, javító folyadék, stb., teljesen megszáradt, mielőtt azt a gépbe helyezné. Ha nedvesen helyezi be, az expozíciós üveg szennyeződik, ami a vett képen is megjelenik.
- Ha az A4 méretű dokumentumot álló tájolással helyezi be, a készülék a képet küldés előtt 90 fokkal elfordítja. ⇒ "Továbbítás képelforgatással" című rész (4. fejezet) a Továbbfejlesztett funkciók kézikönyvben
- Az első oldalakat elküldheti az expozíciós üveglapról, majd a fennmaradó oldalakat a dokumentum-adagolóból (ADF). Miután eltávolította az utolsó lapot az expozíciós üveglapról, helyezze a fennmaradó lapokat a dokumentum-adagolóba (ADF), majd nyomja meg a **[Start]** gombot.

Referencia

A kétoldalas dokumentumok behelyezésével kapcsolatban tanulmányozza a "Kétoldalas adattovábbítás" című részt (4. fejezet) a Továbbfejlesztett funkciók kézikönyvben.

2

A4, B4, A3, Lt, LG és DLT méretű eredeti dokumentumok behelyezése







Eredeti	Az eredeti dokumentumok elhelyezése	
	Üveglap	Eredeti gyorsbehúzó(ADF)
*1 		
*2 		

HU ZFGH001E

Megjegyzés

- Ha az eredeti dokumentumokat a dokumentum-adagolóba a fenti ábra szerint helyezi be, a fax fejléc a célállomáson a következő helyre kerül:
 - *1 A fax felső részére
 - *2 A fax bal oldalára

Hogyan helyezze be az A4, A5 és B5 méretű dokumentumokat

Eredeti	Az eredeti dokumentumok elhelyezése	
	Üveglap	Eredeti gyorsbehúzó(ADF)
*2 		
*1 		

HU ZFGH011E

2

Korlátozások

- Az A5 méretű dokumentumokat a készülék az expozíciós üveglapon nem érzékeli. Az A5 méretű dokumentumokat helyezze a dokumentum-adagolóba.

Megjegyzés

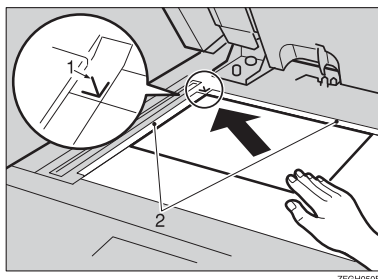
- Ha az eredeti dokumentumokat a dokumentum-adagolóba a fenti ábra szerint helyezi be, a fax fejléc a célállomáson a következő helyre kerül:
 - *1 A fax felső részére
 - *2 A fax bal oldalára

Egyoldalas dokumentum elhelyezése az expozíciós üveglapon

Helyezze egyesével az expozíciós üveglapra azokat a dokumentumokat, amelyeket nem lehet a dokumentum-adagolóba (ADF) helyezni (például könyveket).

2

- 1** Emelje fel legalább 30 fokos szögben a dokumentum-adagolót (ADF).
Helyezze el a dokumentumot nyomtatott oldalával lefelé, és illessze a bal felső sarkát az expozíciós üveglap bal felső sarkában lévő referencijelhez.



1. Referencijel

Megjegyzés

- Ha a dokumentum-adagolót (ADF) nem emeli fel legalább 30 fokos szögben, a készülék nem tudja megállapítani az eredeti méretét.

2. Vonalzó

- 2** Csukja le a dokumentum-adagolót (ADF-et).

Megjegyzés

- Ha kötött dokumentumot helyez be, a vett kép fekete területeket tartalmazhat. Ez a hatás csökkenthető, ha lenyomva tartja a dokumentumot, hogy a kötésnél ne emelkedjen fel.

Kötött dokumentum oldalainak sorrendje

Kötött dokumentumok (könyvek, magazinok, stb.) behelyezésénél kiválaszthatja, hogy a készülék a bal vagy a jobb oldalt küldje el elsőként. ⇒ "Könyv faxolása" című rész (4. fejezet) a Továbbfejlesztett funkciók kézikönyvben

Megjegyzés

- Választhat, hogy a készülék a bal vagy a jobb oldalt küldje-e el előbb. ⇒ 8. fejezet, "A felhasználói paraméterek módosítása" rész a Továbbfejlesztett funkciók kézikönyvben

Eredeti dokumentumok behelyezése a dokumentum-adagolóba (ADF)

A dokumentum-adagolót (ADF) egy köteg eredeti dokumentum egy művelettel történő beolvasásához használhatja. A dokumentum-adagoló (ADF) egyoldalas és kétoldalas eredetiek kezelésére is képes.

📌 Korlátozások

- A maximális dokumentum hossz 1200 mm (47").
- Egyetlen kötegben helyezze be a továbbítandó eredetiket.
- A dokumentum-adagolóba (ADF) nem helyezheti be az eredeti dokumentumokat laponként vagy kis kötegekben.
- Ne nyissa fel a dokumentum-adagolót (ADF) a dokumentumok szkennelésé közben, mert ezzel a dokumentum elakadását okozhatja.

📝 Megjegyzés

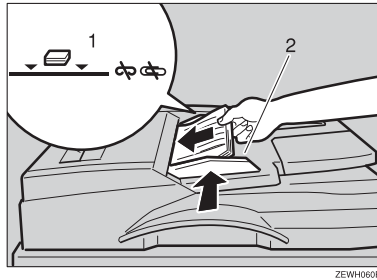
- Amennyiben 420 mm (17")-nél hosszabb dokumentumokat továbbít, a felhasználói paraméterek között válassza a hosszú dokumentum üzemmódot. Ha a lapok elakadnak, a dokumentumok megsérülhetnek, mivel a beolvasás nem áll le. ⇒ 27. oldal "A szkennelési terület beállítása" ⇒ 8. fejezet, "A felhasználói paraméterek módosítása" rész a Továbbfejlesztett funkciók kézikönyvben
- A 432 mm (17") -nél hosszabb dokumentumokat csak a memóriából lehet elküldeni (azonnali átvitel nem lehetséges).
- Ha a dokumentum elakad, nyomja meg a **[Törlés/Stop]** gombot, majd óvatosan távolítsa el a dokumentumot.
- Ha a dokumentum hullámos vagy gyűrött, simítsa ki, mielőtt a készülékbe helyezi.
- A vékony dokumentumokat helyezze az expozíciós üveglapra.

🔍 Referencia

A dokumentum-adagolóba (ADF) helyezhető dokumentumok méretével és számával kapcsolatban tanulmányozza a ⇒ Továbbfejlesztett funkciók kézikönyv "Eredeti dokumentumok alkalmazható típusai" című részét (függelék)

- 1** A lapterelő kart állítsa a dokumentum méretéhez. Rendezze egyenes kötegbe a dokumentumokat, majd helyezze be a dokumentum-adagolóba (ADF) nyomtatott oldalukkal felfelé.

2



1. Határjelzés

2. Dokumentumvezető kar

A dokumentum-adagolóban (ADF) nem használható eredeti dokumentumok

Ne helyezze az alábbi típusú eredeti dokumentumokat a dokumentum-adagolóba, mert azok megsérülhetnek. Inkább helyezze azokat az expozíciós üveglapra.

- Tűzőkapcsokat vagy gemkapcsokat tartalmazó dokumentumok
- Perforált vagy szakadt dokumentumok
- Feltekeredő, összehajtott vagy gyűrött dokumentumok
- Ragasztott dokumentumok
- Bárminemű bevonással rendelkező dokumentumok, például hőérzékeny faxpapír, műnyomó papír, alumíniumfólia, indigós papír vagy konduktív papír
- Dokumentumok jelölő fülekkel, jelzőcédulákkal vagy más kiugró részekkel
- Ragadós dokumentumok, mint például az átlátszó papír
- Vékony és puha dokumentumok
- Nem megfelelő súlyú dokumentumok
- Kötétt formájú dokumentumok, például könyvek
- Átlátszó dokumentumok, mint például az írásvetítő fólia vagy átlátszó papír

A szkennelési terület beállítása

Általában a behelyezett dokumentum területének szkennelése automatikusan történik. Ha megad egy szkennelési területet, akkor a dokumentum szkennelése ennek megfelelően történik, így a dokumentumokat felesleges kihagyások vagy üres margók nélkül lehet elküldeni.

❖ Automatikus érzékelés

A behelyezett dokumentum területének szkennelése automatikusan történik.

❖ Szabályos

A behelyezett dokumentum szkennelése a megadott méret alapján történik, a tényleges méretétől függetlenül.

A megadható méretek a következők: A4, B4, A3, LT, LG, és DLT.

❖ Terület

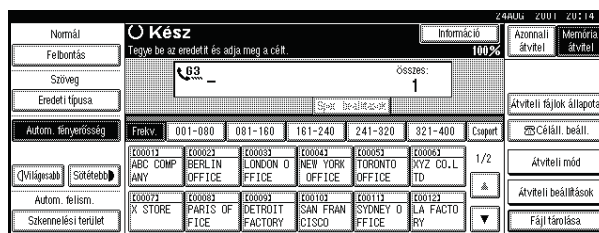
Adja meg a szkennelni kívánt területet. A behelyezett dokumentum szkennelése a megadott méret alapján történik, a tényleges méretétől függetlenül. ⇒ "A szkennelési méret beprogramozása és módosítása" című rész (7. fejezet) a Továbbfejlesztett funkciók kézikönyvben

1 Helyezze be a dokumentumokat, és válassza ki a kívánt beolvasási beállításokat.

📝 Megjegyzés

- Ha különböző méretű eredeti dokumentumokat helyez a dokumentum-adagolóba, akkor a lapterelőt a legnagyobb dokumentum méretéhez állítsa.
- Előfordulhat, hogy a készülék a kisebb méretű eredetiket kissé ferden küldi el, mivel azok nem illeszkednek a lapterelőre.

2 Nyomja meg a [Szkennelési terület] gombot.



A Szkennelési terület menü jelenik meg.

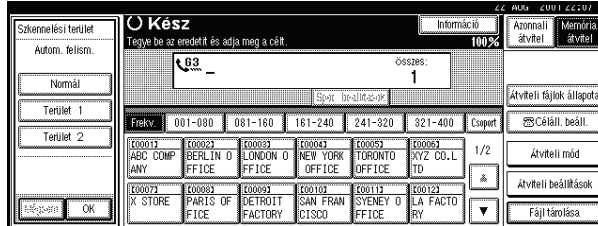
3 Válassza ki a szkennelési területet.

2

Faxolás

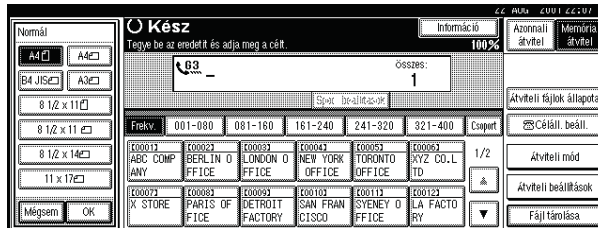
Normál méretek megadása

1 Nyomja meg a [Normál] gombot.



2

2 Nyomja meg az elküldeni kívánt eredeti méretének megfelelő gombot.



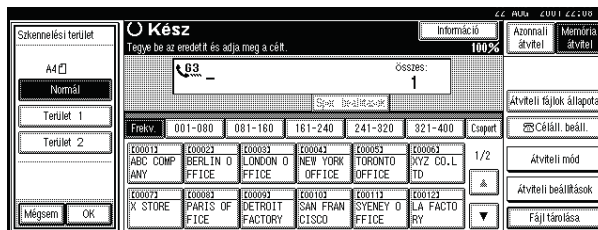
Megjegyzés

- A megadott normál méret törléséhez nyomja meg a [Mégsem] gombot. Ekkor a 2 lépésben látott képernyő jelenik meg.
- A 8 1/2 x 11 az LT, a 8 1/2 x 14 az LG és a 11 x 17 a DLT.

3 Nyomja meg az [OK] gombot.

Megjelenik a kiválasztott méret.

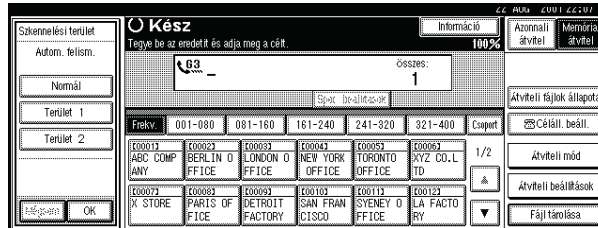
4 Nyomja meg az [OK] gombot.



A képernyőn a [Normál] kiemelten jelenik meg, és a méret e fölött látható.

Programozott méretek megadása

- 1 Nyomja meg az [Terület 1] vagy a [Terület 2] gombot.



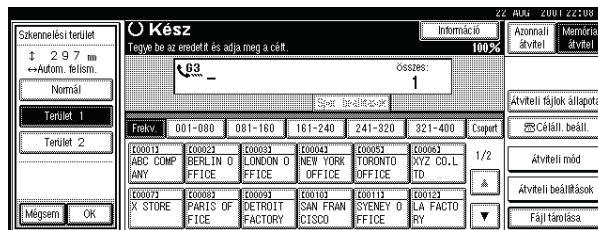
2

Megjelenik a programozott méret hossza és szélessége.

Megjegyzés

- A programozott méret törléséhez nyomja meg a [Mégsem] gombot. A 2 lépésben látható menü jelenik meg.

- 2 Nyomja meg az [OK] gombot.

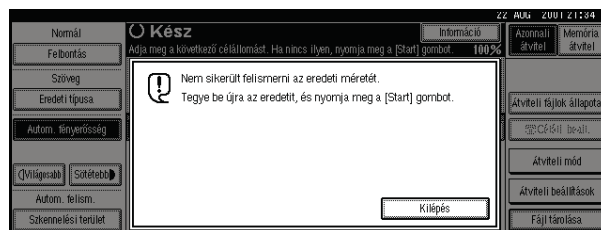


Az [Terület 1] vagy a [Terület 2] kiemelten jelenik meg a képernyőn, és a szkennelési terület e fölött látható.

- 4 Tártsázzon egy célállomást és nyomja meg a [Start] gombot.

Ha a gép nem ismeri fel a dokumentum méretét

Ha a készülék nem képes felismerni a dokumentum méretét, a következő képernyő jelenik meg:



Ebben az esetben tegye a következőket.

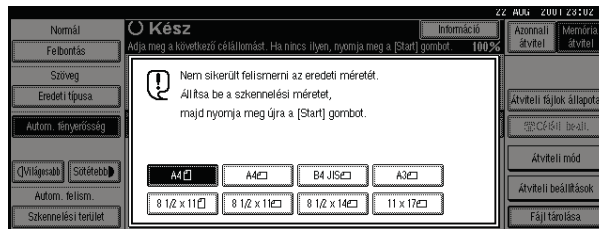
Faxolás

- 1** Nyomja meg a [Kilépés] gombot.
- 2** Távolítsa el az eredeti dokumentumot, majd helyezze az expozíciós üveglapra.
- 3** Nyomja meg a [Start] gombot a dokumentum ismételt beolvasásához.
Ha a fenti kijelzés ismét megjelenik, ismétlje meg a lépéseket **1**-től **3**-ig.

2

 **Megjegyzés**

- Ha a készülék még mindig nem képes felismerni az eredeti méretét, a következő képernyő jelenik meg:



- Ebben az esetben tegye a következőket.
 - Nyomjon meg egy gombot a szkennelési méret módosításához.
 - Nyomja meg a [Start] gombot ismét.



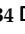



Nehezen felismerhető dokumentumméretek

A készülék az alábbi típusú eredetik méreteit nehezen ismeri fel. Ilyen esetben előfordulhat, hogy a vevő berendezés nem a megfelelő méretű nyomtatópapírt választja. ⇒ 29. oldal "Ha a gép nem ismeri fel a dokumentum méretét"

- Az expozíciós üveglapra helyezett dokumentumok, amelyek mérete eltér az alábbi táblázatban felsoroltaktól
- Dokumentumok jelölő fülekkel, jelzőcédulákkal vagy más kiugró részekkel
- Átlátszó dokumentumok, mint például az írásvetítő fólia vagy átlátszó papír
- Sötét dokumentumok sok szöveggel és ábrával
- Dokumentumok, melyek részben tömör képeket is tartalmaznak
- Dokumentumok, melyek széleinél tömör képek vannak
- Csúszós felületű dokumentumok
- 10 mm-nél (") vastagabb, kötött formátumú dokumentumok, például könyvek

Fax üzemmódban a készülék az alábbi papírméreteket ismeri fel automatikusan.

❖ Metrikus verzió

Papírméret Hova helyezze a dokumentumot?	A3 	8 1/2"x13" (F4) 	B4 	A4 	B5 	A5 
Expozíciós üveglap	O	O	O	O	O	×
Dokumentumgyorsbehúzó (ADF)	O	O	O	O	O	O

O - Automatikusan felismeri

× - Nem ismeri fel automatikusan

Memóriaátvitel

A Memóriaátviteli üzemmódban, miután megnyomta a **[Start]** gombot, a gép nem kezdi el tárcsázni a célállomás számát, amíg be nem olvasta a memóriába a faxüzenet összes oldalát (ellentétben az Azonnali átvittel, amikor a gép először tárcsázza a számot, és csak ezután kezdi el az oldalak egyenkénti beolvasását).

2

A memória átvitel hasznos funkció, mivel:

- Kiveheti a készülékből a dokumentumot anélkül, hogy túl sokáig várnia kellene
- Miközben a gép továbbítja az Ön üzenetét, mások használhatják a készüléket
- Egy művelettel egyszerre több helyre is szétküldheti ugyanazt az üzenetet (Körfax)

Fontos

- Ha áramszünet van (a **Főkapcsoló** ki van kapcsolva) vagy a hálózati tápkábel egy óránál tovább ki van húzva, a memóriában lévő összes fájl törlésre kerül. Mihelyt az áramellátás helyreáll, a készülék kinyomtat egy áramkimaradás jelentést, hogy segítsen meghatározni, hogy melyik fájlok törlődtek ki. Ha csak a működtető kapcsolót kapcsolja ki, a fájlok nem vesznek el. ⇒ "Ha a készülék ki van kapcsolva vagy áramszünet van" című rész (10. fejezet) a Továbbfejlesztett funkciók kézikönyvben

Korlátozások

- Ha a memória tele van (a kijelző 0%-ot mutat), a memória átvitel nem használható. Helyette használja az azonnali átvitelt.
- A készülék minden átvitel után visszatér az alapbeállítás szerinti átviteli módba. Ezt megváltoztathatja úgy, hogy mindig a kívánt üzemmód maradjon bekapcsolva. ⇒ "Általános beállítások" című rész (7. fejezet) a Továbbfejlesztett funkciók kézikönyvben

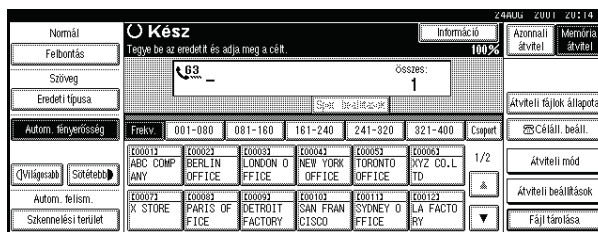
Megjegyzés

- A Memóriaátviteli fájlok maximális száma: 400 (maximum 800 fájl a kiegészítő memóriabővítés telepítésével)
- Memóriaátvitelenkénti célállomások maximális száma: 500
- A beprogramozható célállomások összesített maximális száma: 500 (2.000 a kiegészítő faxfunkció-bővítő egységgel.)
- A célállomásoknak a számjegybilleentyűzet segítségével elméletileg megadható maximális száma 100 (1.000 a kiegészítő faxfunkció-bővítő egységgel), de ez függ a pillanatnyilag elérhető memóriamennyiségtől.
- A memóriában eltárolható oldalak száma a dokumentum képektől és a beolvasási beállításoktól függ. Legfeljebb 160 szabványos oldalt lehet eltárolni (ITU-T #1 táblázat, felbontás: Standard, Dokumentummód: Szöveg).

- A memóriában maximálisan tárolható dokumentumok összes száma a következő:
 - Kb. 1.000 oldal, amennyiben a kiegészítő memóriabővítés telepítve van
 - Kb. 2.080 oldal, ha mind az opcionális memóriabővítés, mind a kiegészítő faxfunkció-bővítő egység telepítve van
- A készülék minden átvitel után visszatér az alapbeállítás szerinti átviteli módba (memória átvitel). Ezt megváltoztathatja úgy, hogy mindig a kívánt beállítás maradjon bekapcsolva. ⇒ "Általános beállítások" című rész (7. fejezet) a Továbbfejlesztett funkciók kézikönyvben
- Egy célállomás tárcsázása után 30 másodpercen belül kezdje meg a következő műveletet. Ha nem így csinálja, a célállomás törölve lesz. Megváltoztathatja a törlés előtti időtartamot. ⇒ Rendszerbeállítások kézikönyv

2

1 Ellenőrizze, hogy a Memória átvitel van-e kiválasztva.



Ha nem, nyomja meg a **[Memória átvitel]** gombot.

2 Helyezze be az eredeti dokumentumot.

📌 Korlátozások

- Az első oldalakat elküldheti az expozíciós üveglapról, majd a fennmaradó oldalakat a dokumentum-adagolóból (ADF). Miután eltávolította az utolsó lapot az expozíciós üveglapról, 60 másodperc áll a rendelkezésére, hogy a fennmaradó lapokat a dokumentum-adagolóba (ADF) helyezze.
- Ne feledje, hogy nem teheti az expozíciós üveglapra az oldalakat, ha a dokumentum-adagolót (ADF) kezdte el használni.

📄 Megjegyzés

- Ha többlapos dokumentumot szeretne eltárolni az expozíciós üveglapról, akkor azt oldalanként helyezze oda.
- A dokumentum helyezhető akár a dokumentum-adagolóba (ADF), akár az expozíciós üveglapra, amíg meg nem nyomja a **[Start]** gombot.

🔍 Referencia

21. oldal "Dokumentumok elhelyezése"

Faxolás

3 Végezze el a szükséges beállításokat.

The screenshot shows the fax machine's control panel. At the top, it says 'Kész' (Ready) and 'Tegyé be az eredetét és adja meg a címét.' (Put in the original and enter the address). Below that, there's a display showing '03' and 'összes: 1'. There are buttons for 'Szöveg', 'Eredeti típusa', 'Autom. fényerősség', and 'Szkennelési terület'. A table of frequency ranges and destinations is visible:

Frekv.	001-080	081-160	161-240	241-320	321-400	Csoport
E00012	E00023	E00033	E00043	E00053	E00063	1/2
ABC COMP ANY	BERLIN OFFICE	LONDON OFFICE	NEW YORK OFFICE	TORONTO OFFICE	XYZ CO. LTD	
E00073	E00083	E00093	E00103	E00113	E00123	
X STORE	PARIS OFFICE	DETROIT FACTORY	SAN FRAN CISO	SYDNEY OFFICE	LA FACTORY	

Referencia

- ⇒ 49. oldal "Beolvasási beállítások"
- ⇒ 51. oldal "Az eredeti dokumentum típusa"
- ⇒ 52. oldal "Fényerősség (Kontraszt)"

4 Tárcsázzon.

This screenshot is identical to the one above, showing the fax machine's control panel with the 'Kész' status and the same table of frequency ranges and destinations.

Ha hibásan adja meg a számot, nyomja meg a **[Törlés/Stop]** gombot vagy a **[Törlés]** gombot, majd írja be újból a helyes számot.

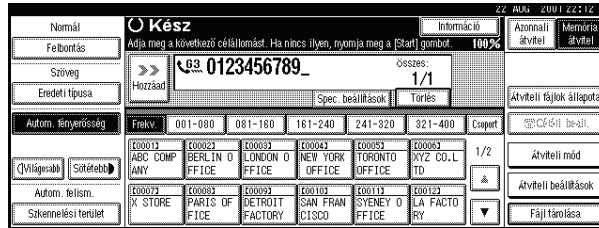
Referencia

- ⇒ 57. oldal "Tárcsázás"
- ⇒ 61. oldal "Közvetlenhívók"
- ⇒ 63. oldal "Csoporthívás"
- ⇒ 4. fejezet, "Lánctárcsázás" és "Újrahívás" című részek a Továbbfejlesztett funkciók kézikönyvben

5 Ugyanannak az üzenetnek több célállomáshoz való elküldéséhez (Körfax) nyomja meg a **[Hozzáad]** gombot.

Megjegyzés

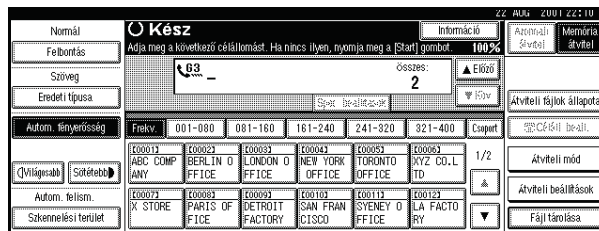
- Ha nem szükséges a kórfax, menjen a **7** lépésre.



Megjegyzés

- Ha egy célállomást egy közvetlen hívó vagy egy gyors hívó gombbal ad meg, a célállomás a **[Hozzáad]** gomb megnyomása nélkül is hozzá lesz adva.

6 Társszázon egy célállomást.



Megjegyzés

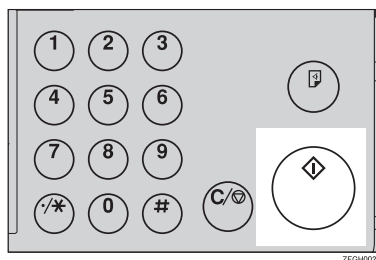
- További célállomások megadásához ismétlje meg az **5** és a **6** lépést.

7 Nyomja meg a **[Start]** gombot.

A készülék megkezdi az eredeti beolvasását.

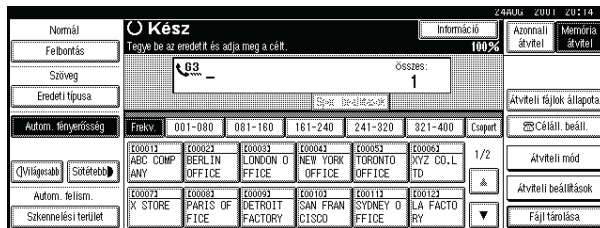
Megjegyzés

- Ne nyissa fel a dokumentum-adagolót (ADF) szkennelés közben.



Faxolás

A készülék megkezdi a célállomások felhívását. A beolvasás után a készülék visszatér a készenléti üzemmódba.



Dokumentumok küldése az expozíciós üveglapról

- 1 Helyezze a dokumentum első oldalát nyomtatott oldallal lefelé az expozíciós üveglapra.
- 2 Tárcsázzon.
- 3 Válassza ki a kívánt szkennelési beállításokat.
- 4 Nyomja meg a **[Start]** gombot.
A készülék megkezdi az eredeti beolvasását.
- 5 Helyezze a következő dokumentumot az expozíciós üveglapra 60 másodpercen belül azt követően, hogy a készülék befejezte az első dokumentum beolvasását.



Megjegyzés

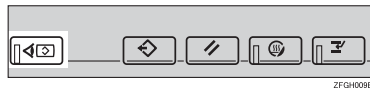
Ismétlje meg a lépéseket 6-tól 8-ig minden oldalhoz.

- 6 Helyezze be az utolsó eredeti dokumentumot és nyomja meg a **[#]** gombot.
- 7 Nyomja meg a **[Start]** gombot.
A készülék tárcsázza a célállomást.

⚙️ A küldési beállítások ellenőrzése

A küldési beállításokat (például a célállomást és a küldési módot) a képernyőn ellenőrizheti.

- 1 Nyomja meg az **[Ellenőrzési módok]** gombot.



ZFGH009E

A következő képernyő jelenik meg.



- 2 Miután ellenőrizte a beállításokat a kijelzőn, nyomja meg az **[Ellenőrzési módok]** gombot. Ekkor ismét az a képernyő jelenik meg, amelyik az **[Ellenőrzési módok]** gomb első megnyomása előtt volt látható.

2

Memóriaátvitel visszavonása

Memóriaátvitel visszavonása a dokumentum beolvasása előtt

Ezt az eljárást olyankor alkalmazza, ha a dokumentum beolvasása után szeretné leállítani az átvitelt.

2

1 Nyomja meg az **[Alapállapot]** gombot.



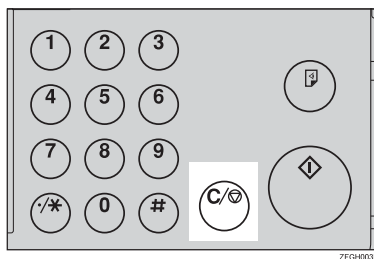
Megjegyzés

- Ha a dokumentumot a dokumentum-adagolóba (ADF) helyezi, az átvitelt már azzal visszavonhatja, ha kiveszi onnan.

Memóriaátvitel visszavonása a dokumentum beolvasása közben

Ezt az eljárást olyankor alkalmazza, ha a dokumentum beolvasása után szeretné leállítani az átvitelt.

1 Nyomja meg a **[Törlés/Stop]** gombot.



A készülék leállítja a dokumentum eltárolását, és az adatok nem továbbítódnak.

Megjegyzés

- Visszavonhat egy továbbítást a **[Szkennelés leáll.]** gomb megnyomásával is.

Memóriaátvitel visszavonása az átvitel készenléti üzemmód alatt

Ezt az eljárást olyankor alkalmazza, ha a dokumentum beolvasása után szeretné leállítani az átvitelt.

• Korlátozások

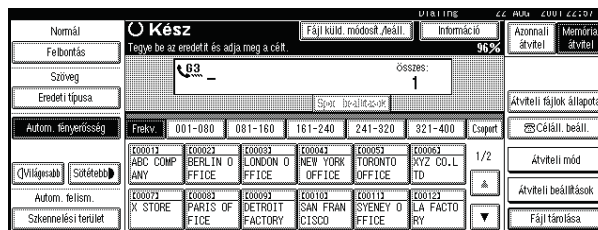
- Nem tudja törölni azokat az oldalakat, amelyek már el lettek küldve a célállomáshoz akkor sem, ha visszavonja az átvitelt.
- Ha az átvitel befejeződik az eljárás közben, az átvitel visszavonása nem következik be.

2

📝 Megjegyzés

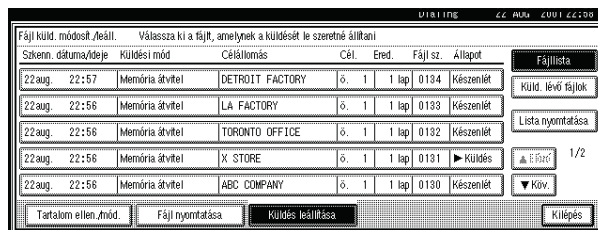
- Ha a fájl annak továbbítása közben visszavonja, a továbbítást a készülék leállítja, amint befejezte ezt az eljárást. A faxüzenet egyes oldalai viszont esetleg továbbíthatnak és megjelentek a hívott fél készülékén.

1 Nyomja meg a [Fájl küld. módosít./leáll.] gombot.



Megjelenik a küldés alatt lévő vagy küldésre váró tárolt fájlok listája.

2 Válassza ki a visszavonni kívánt fájlt.



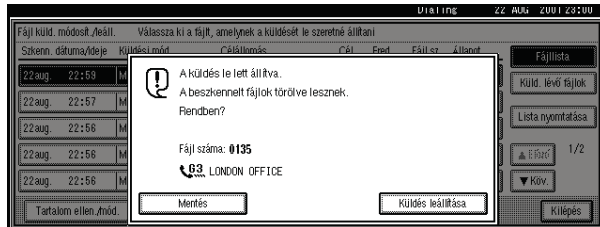
📝 Megjegyzés

- Ha a keresett fájl nem látszik, nyomja meg az [▲Előző] vagy a [▼Köv.] gombot.

Faxolás

3 Nyomja meg az [Küldés leállítása] gombot.

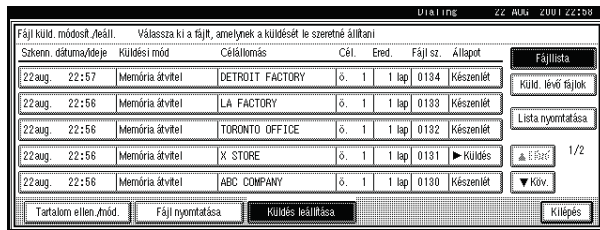
2



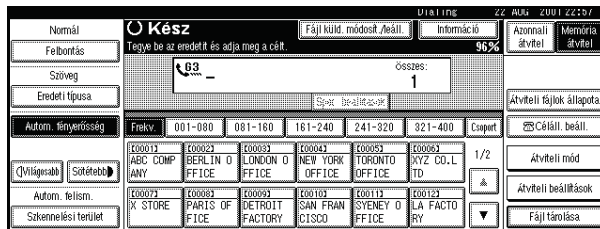
Megjegyzés

- Egy másik fájl visszavonásához ismétlje meg a **2** és a **3** lépést.

4 Nyomja meg a [Kilépés] gombot.

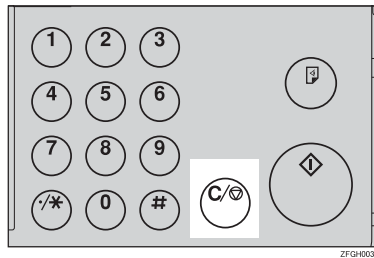


A készülék visszatér készenléti üzemmódba.



Memóriaátvitel visszavonása az üzenet továbbítása közben

1 Nyomja meg a **[Törlés/Stop]** gombot.

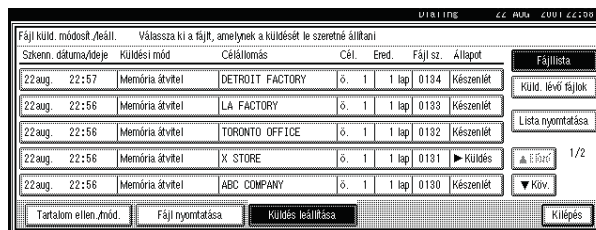


2

Megjegyzés

- Visszavonhat egy továbbítást az **[Fájl küld. módosít./leáll.]** gomb megnyomásával is.

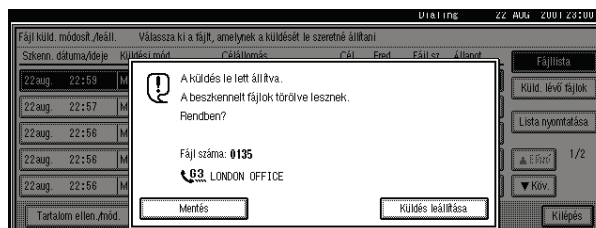
2 Válassza ki a visszavonni kívánt fájlt.



Megjegyzés

- Ha a keresett fájl nem látszik, nyomja meg az **[▲Előző]** vagy a **[▼Köv.]** gombot.

3 Nyomja meg az **[Küldés leállítása]** gombot.



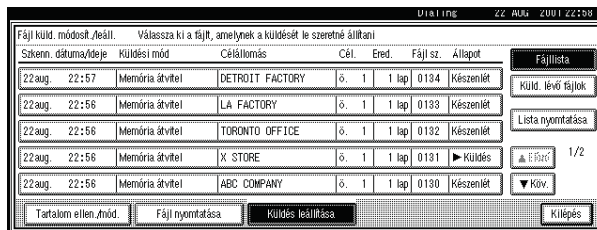
Megjegyzés

- Egy másik fájl visszavonásához ismétlje meg a **2** és a **3** lépést.

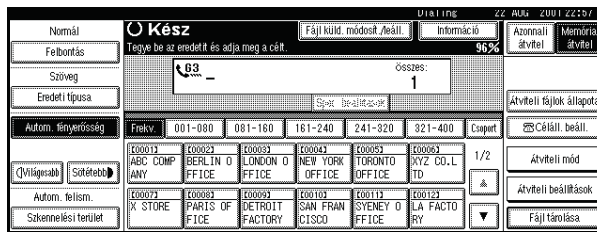
Faxolás

4 Nyomja meg a [Kilépés] gombot.

2



A készülék visszatér készenléti üzemmódba.



Azonnali átvitel

Az Azonnali átvittel, miután megnyomta a **[Start]** gombot, a gép rögtön tárcsázni kezdi a faxszámot. Az üzeneteket a készülék oldalanként olvassa be és küldi el anélkül, hogy a memóriában eltárolná azokat. Ezzel ellentétben a Memóriaátvitelnél a gép beolvassa az összes oldalt a memóriába, mielőtt tárcsázni kezdi a célállomást.

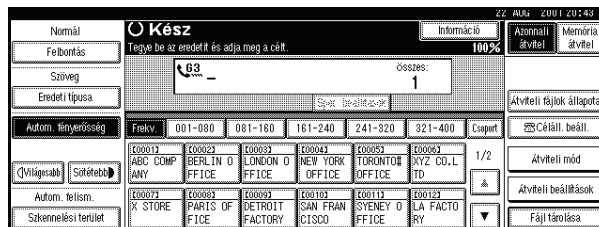
Az azonnali átvitel olyankor hasznos, ha szeretne azonnal meggyőződni arról, hogy az üzenet a helyes címzethez érkezik meg (elég az átvitel közben ellenőrizni a hívott állomás saját nevét vagy saját faxszámát a kezelőpanelen).

2

Megjegyzés

- Megválaszthatja, hogy az átviteli üzemmód az Azonnali átvitelre vagy a Memóriaátvitelre legyen-e állítva a készülék bekapcsolásakor vagy az üzemmódok törlésekor. Használja az **[Általános beállítások]** gombot. ⇒ “Általános beállítások” című rész (7. fejezet) a Továbbfejlesztett funkciók kézikönyvben
- Nem továbbíthatja ugyanazt az üzenetet több címzettnek (körfax). Ehhez használja a memória átvitel funkciót.
- A készülék minden átvitel után visszatér az alapbeállítás szerinti átviteli módba. Ezt megváltoztathatja úgy, hogy mindig a kívánt üzemmód maradjon bekapcsolva. ⇒ “Általános beállítások” című rész (7. fejezet) a Továbbfejlesztett funkciók kézikönyvben

1 Ellenőrizze, hogy az Azonnali átvitel van-e kiválasztva.



Ha nem, nyomja meg az **[Azonnali átvitel]** gombot.

2 Helyezze be az eredeti dokumentumot.

Korlátozások

- Az eredeti dokumentumok egy részét beolvashatja az expozíciós üveglapról, a fennmaradó oldalakat pedig a dokumentum-adagolóból (ADF). Ha befejezte az expozíciós üveglapon történő beolvasást, helyezze a fennmaradó oldalakat a dokumentum-adagolóba (ADF), majd tíz másodpercen belül nyomja meg a **[Start]** gombot.

Faxolás

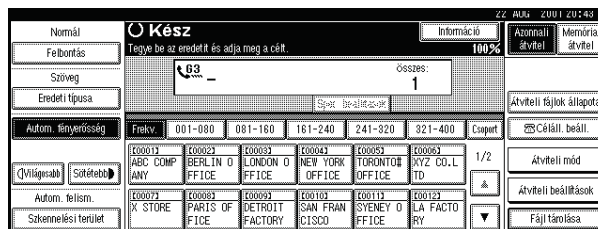
 **Megjegyzés**

- Helyezze az eredeti az expozíciós üveglapra vagy a dokumentum-adagolóba (ADF). Ha két vagy több oldalt szeretne küldeni az expozíciós üveglapról, egyenként helyezze rá a lapokat.
- A dokumentum helyezhető akár a dokumentum-adagolóba (ADF), akár az expozíciós üveglapra, amíg meg nem nyomja a **[Start]** gombot.

2

 **Referencia**

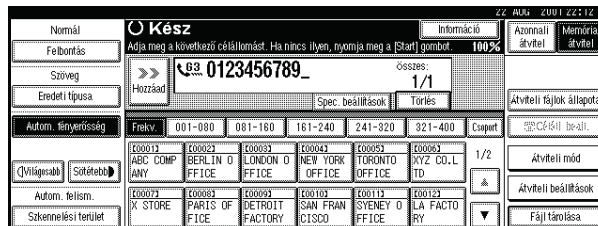
21. oldal "Dokumentumok elhelyezése"

3 Válassza ki a kívánt szkennelési beállításokat.

 **Referencia**

⇒ 49. oldal "Beolvasási beállítások"

⇒ 51. oldal "Az eredeti dokumentum típusa"

⇒ 52. oldal "Fényerősség (Kontraszt)"

4 Tárcsázzon.


Ha hibásan adja meg a számot, nyomja meg a **[Törlés/Stop]** gombot vagy a **[Törlés]** gombot, majd írja be újból a helyes számot.

 **Referencia**

⇒ 57. oldal "Tárcsázás"

⇒ 61. oldal "Közvetlenhívók"

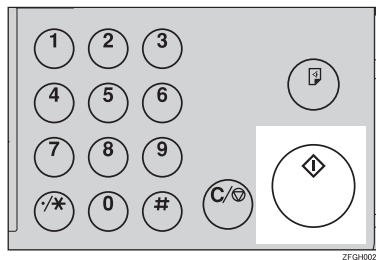
⇒ 4. fejezet, "Lánctárcsázás" és "Újrahívás" című részek a Továbbfejlesztett funkciók kézikönyvben

5 Nyomja meg a **[Start]** gombot.

A készülék megkezdi a tárcsázást.

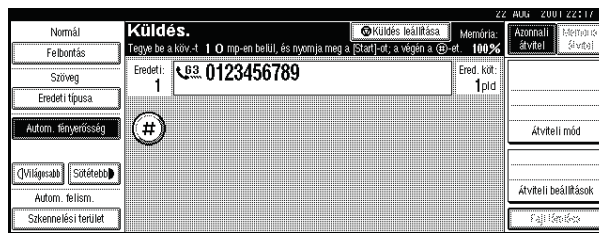
! Korlátozások

- Ne nyissa fel a dokumentum-adagolót (ADF) szkennelés közben. Ellenkező esetben a dokumentum elakadhat.



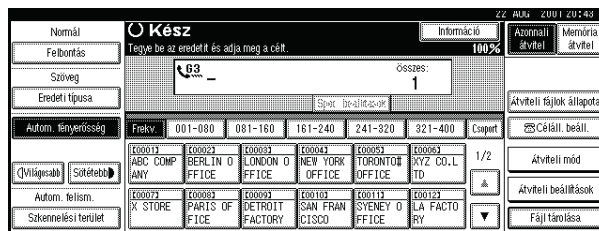
2

A küldő neve/száma nem jelenik meg, amíg a készülék nem kapcsolódott a másik készülékhez.

**Referencia**

67. oldal "Kezdeti beállítások"

Az átvitel után a készülék visszatér készenléti üzemmódba.



Dokumentumok küldése az expozíciós üveglapról

- ❶ Helyezze a dokumentum első oldalát nyomtatott oldallal lefelé az expozíciós üveglapra.
- ❷ Tárcsázzon.
- ❸ Válassza ki a kívánt szkennelési beállításokat.
- ❹ Nyomja meg a **[Start]** gombot.
A készülék megkezdte az eredeti beolvasását.
- ❺ Helyezze a következő dokumentumot az expozíciós üveglapra 10 másodpercen belül azt követően, hogy a készülék befejezte az első dokumentum beolvasását.

2

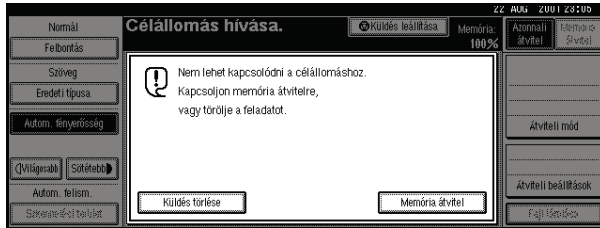


Megjegyzés

- Ismétlje meg a **[#]** - **[#]** lépéseket minden eredeti dokumentum beolvasásához.
- ❻ Helyezze be az utolsó eredeti dokumentumot és nyomja meg a **[#]** gombot.
 - ❼ Nyomja meg a **[Start]** gombot.
A készülék hívni kezdi a célállomást.

⚡ Ha nem sikerült létrehozni a kapcsolatot

A következő üzenet jelenik meg a kijelzőn, ha a faxot nem sikerül elküldeni.



2

Tegye a következők egyikét:

- Nyomja meg az **[Küldés törlése]** gombot és próbálja újra.
- Nyomja meg a **[Memória átvitel]** gombot, hogy a készülék tárolja a dokumentumot a memóriában, majd automatikusan újrahívja a számot.

Azonnali átvitel visszavonása

Adattovábbítás visszavonása a Start gomb megnyomása előtt

2

Ezt az eljárást olyankor alkalmazza, ha a dokumentum beolvasása után szeretné leállítani az átvitelt.

1 Nyomja meg az **[Alapállapot]** gombot.



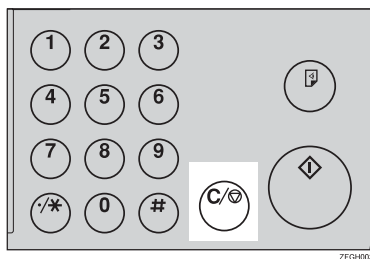
Megjegyzés

- Ha behelyezte az eredeti dokumentumot, úgy is visszavonhatja az azonnali átvitelt, hogy kiveszi azt a készülékből.

Adattovábbítás visszavonása a Start gomb megnyomása után

Ezt az eljárást olyankor alkalmazza, ha a dokumentum beolvasása után szeretné leállítani az átvitelt.

1 Nyomja meg a **[Törlés/Stop]** gombot, majd távolítsa el a dokumentumot.



Megjegyzés

- Visszavonhat egy továbbítást az **[Küldés leállítása]** gomb megnyomásával is.
- Ha a továbbítás befejeződik, miközben ezt a műveletet végzi, az átvitel visszavonása nem következik be.

Beolvasási beállítások

Sok különféle típusú faxüzenet továbbítására lehet szüksége. Ezek közül néhányat esetleg nehéz reprodukálni a hívott fél készülékén. Az ön gépe viszont háromféle beállítással rendelkezik, amelyek segítenek a dokumentum lehető legjobb képminőségű továbbításában.

❖ **Felbontás:**

Normál, Részletes, Szuper finom (opcionális)

❖ **Képfényerősség:**

Automatikus fényerősség beállítás, Manuális fényerősség beállítás (7 szint)

❖ **Dokumentumtípus:**

Szöveg, Szöveg/fénykép, Fénykép

2

Felbontás

A képeket és a szöveget a készülék úgy olvassa be, hogy kis pontok halmazává alakítja azokat. A pontok sűrűsége határozza meg a kép minőségét, valamint a továbbítás idejét. Így a nagy felbontással (**Szuper finom**) beolvasott képek nagyon jó minőségűek, de tovább tart elküldeni őket. Ezzel szemben a kis felbontással (**Normál**) kevésbé lesz jó a képminőség, de a dokumentum továbbítása gyorsabb. Válassza az igényeinek megfelelő beállítást az átviteli sebesség és a képminőség közötti kompromisszum alapján.

❖ **Normál (8×3,85 vonal/mm, 200×100 dpi)**

Normál nagyságú karakterek esetében válassza.

❖ **Részletes (8×7,7 vonal/mm, 200×200 dpi)**

Kis karaktereket tartalmazó dokumentumok esetén válassza, illetve ha tisztább képminőségre van szüksége. Ez a felbontás kétszer olyan finom, mint a Normál.

❖ **Szuper finom (kiegészítő Memóriabővítés szükséges: 16×15,4 vonal/mm, 400×400 dpi)**

Nagyon finom részletekkel rendelkező dokumentumok esetén válassza, továbbá ha a lehető legjobb tisztaságú képminőségre van szüksége. Ez a felbontás nyolcszor olyan finom, mint a normál.

Faxolás

● Korlátozások

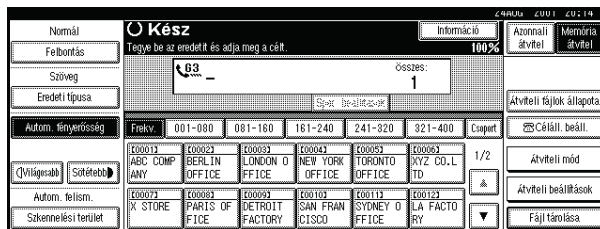
- Ha a hívott fél készüléke nem támogatja a továbbításhoz kiválasztott felbontást, ez a gép automatikusan átkapcsol a támogatott felbontási beállításra.
- Szuper finom** felbontással történő átvitelhez a készüléknek szüksége van az opcionális memóriabővítésre és a másik fél készülékének rendelkeznie kell a **Szuper finom** vételi lehetőséggel.
- Vegye figyelembe, hogy még ha telepítette is ezt a kiegészítőt a készülékéhez, az átvitel **Részletes** felbontással történhet, ha a hívott fél készüléke nem támogatja ezt a funkciót. ⇒ "Nyomatott jelentés" című rész (4. fejezet) a Továbbfejlesztett funkciók kézikönyvben

2

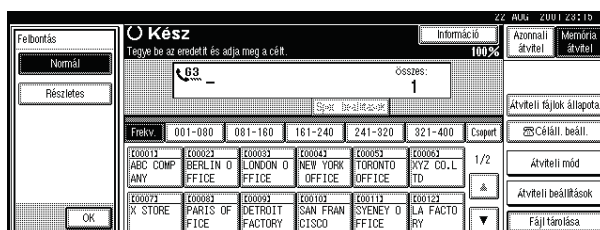
📝 Megjegyzés

- Megválaszthatja, hogy a felbontás a Normálra, a Részletesre vagy a Szuper finomra legyen-e állítva a készülék bekapcsolásakor vagy az üzemmódok törlésekor. Használja az **[Általános beállítások]** gombot. ⇒ "Általános beállítások" című rész (7. fejezet) a Továbbfejlesztett funkciók kézikönyvben
- A felbontás beállítása minden egyes átvitel után visszatér az alapbeállításba. Ezt az **[Általános beállítások]** gomb segítségével módosíthatja. ⇒ "Általános beállítások" című rész (7. fejezet) a Továbbfejlesztett funkciók kézikönyvben

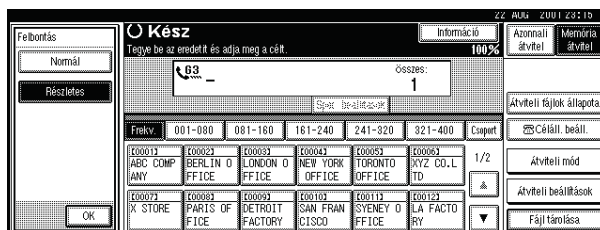
1 Nyomja meg a [Felbontás] gombot.



2 Válassza ki a kívánt felbontást.



3 Nyomja meg az [OK] gombot.



2

Az eredeti dokumentum típusa

Ha az eredeti dokumentum fényképeket, ábrákat vagy grafikonokat tartalmaz összetett árnyékolt mintázattal vagy szürke fokozatokkal, a képminőség optimalizálásához válassza ki a megfelelő eredeti dokumentum típust.

◆ Szöveg

Válassza a **Szöveg** beállítást, ha a továbbítandó dokumentum nagy kontrasztú fekete-fehér képet tartalmaz. Használja ezt a beállítást, ha az eredeti szöveget és fényképeket tartalmaz, és ha tisztábban látható szöveget kíván továbbítani.

◆ Szöveg/fénykép

Válassza a **Szöveg / fénykép** beállítást, ha a továbbítandó dokumentum nagy kontrasztú fekete-fehér képet, például szöveget, és szürkefokozatos képet, például fényképet is tartalmaz egyszerre.

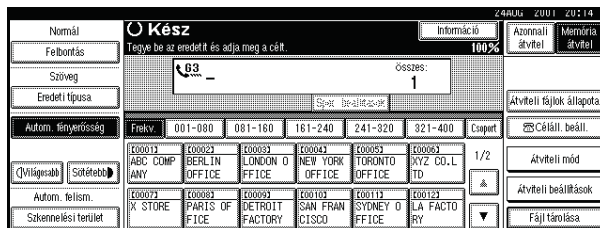
◆ Fénykép

Válassza a **Fénykép** beállítást, ha a továbbítandó dokumentum szürkefokozatokkal rendelkező képet, például fényképet tartalmaz, illetve színes dokumentumok esetén.

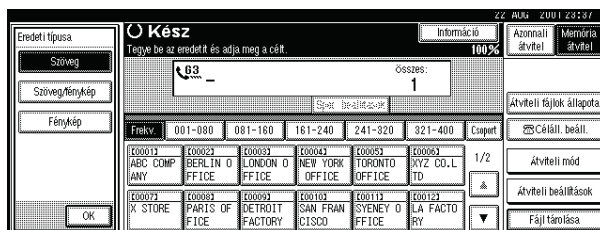
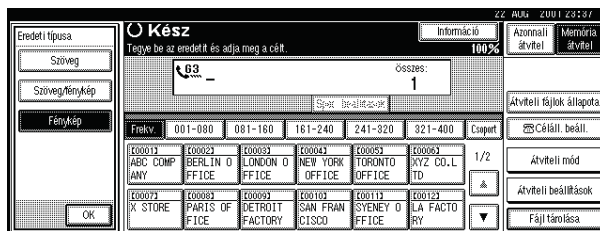
📝 Megjegyzés

- Ha a **Szöveg / fénykép** vagy a **Fénykép** lett kiválasztva, az átvitel hosszabb ideig tart, mint ha a **Szöveg** lett volna kiválasztva.
- Ha a **Szöveg/fénykép** vagy a **Fénykép** beállítással továbbít egy faxüzenetet, és a megérkező kép háttere nagyon sötét, csökkentse a fényerősséget, majd küldje el újból a faxot.
- Megválaszthatja, hogy a dokumentum típusa a Szövegre, a Szöveg / fényképre vagy a Fényképre legyen-e állítva a készülék bekapcsolásakor vagy az üzemmódok törlésekor. Használja az **[Általános beállítások]** gombot. ⇒ "Általános beállítások" című rész (7. fejezet) a Továbbfejlesztett funkciók kézikönyvben
- A dokumentum típusának beállítása visszatér az alapbeállításba minden egyes átvitel után. Ezt az **[Általános beállítások]** gomb segítségével módosíthatja. ⇒ "Általános beállítások" című rész (7. fejezet) a Továbbfejlesztett funkciók kézikönyvben

Faxolás

1 Nyomja meg a [Eredeti típusa] gombot.

2

2 Válassza ki a kívánt eredeti módot.**3** Nyomja meg az [OK] gombot.**Fényerősség (Kontraszt)**

Az eredeti dokumentumban a szövegnek és a grafikonoknak jól el kell válnia annak a papírnak háttérétől, amelyre nyomtatásra kerültek. Amennyiben a dokumentum a normálisnál sötétebb háttérű (például egy kivágott újságcikk esetén), vagy ha a nyomtatott szöveg halvány, módosítsa a fényerősséget.

- ◆ **Automatikus képfényerősség**

Az eredetihez használandó fényerősség beállítást a készülék automatikusan választja ki.

- ◆ **Manuális képfényerősség**

Használja a kézi fényerősség beállítást, ha a képfényerősséget saját maga szeretné beállítani.

❖ Kombinált automatikus és manuális képfényerősség

A fényerősséget csak fotók, ábrák és diagramok esetén módosíthatja, ha az eredeti háttere sötét.

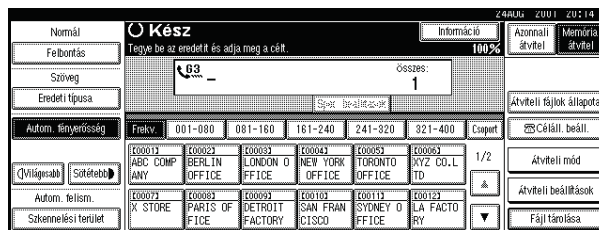
📝 Megjegyzés

- Megválaszthatja, hogy a képfényerősség Automatikus képfényerősségre, Manuális képfényerősségre vagy Kombinált automatikus és manuális képfényerősségre legyen-e beállítva a készülék bekapcsolásakor vagy az üzemmódok törlésekor. Használja az **[Általános beállítások]** gombot. ⇒ "Általános beállítások" című rész (7. fejezet) a Továbbfejlesztett funkciók kézikönyvben
- A dokumentum típusának beállítása visszatér az alapbeállításba minden egyes átvitel után. Ezt az **[Általános beállítások]** gomb segítségével módosíthatja. ⇒ "Általános beállítások" című rész (7. fejezet) a Továbbfejlesztett funkciók kézikönyvben

1 A fényerősség típusának kiválasztása.

Automatikus képfényerősség

1 Ellenőrizze, hogy az **[Autom. fényerősség]** van-e kiválasztva.

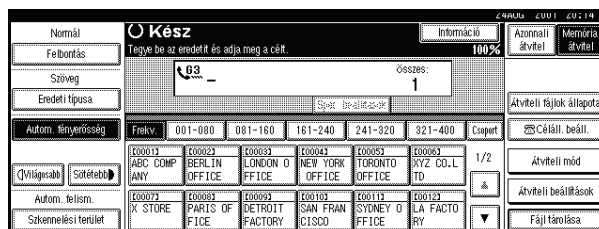


📝 Megjegyzés

- Ha nem az **[Autom. fényerősség]** van kiválasztva, nyomja meg az **[Autom. fényerősség]** gombot.

Manuális képfényerősség

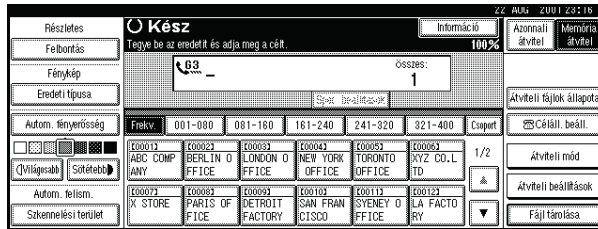
1 Ellenőrizze, hogy nem az **[Autom. fényerősség]** van-e kiválasztva. Ha igen, akkor a kikapcsolásához nyomja meg az **[Autom. fényerősség]** gombot.



Faxolás

- 2 A fényerősség változtatásához nyomja meg a [◀ Világosabb] vagy a [Sötétebb ▶] gombot.

2

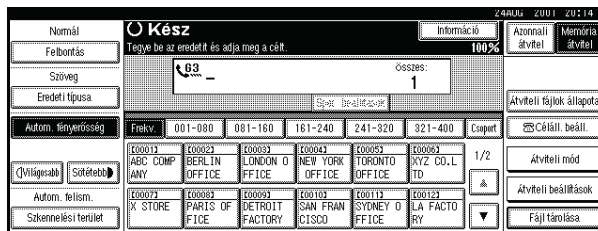


Megjegyzés

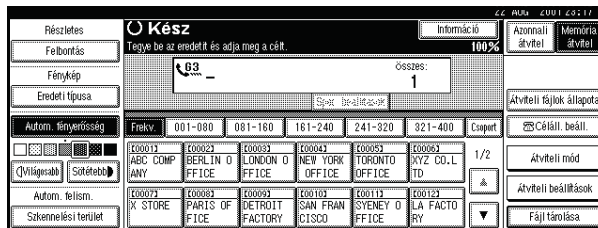
- Hét fényerősség szint közül választhat.

Kombinált automatikus és manuális képfényerősség

- 1 Ellenőrizze, hogy az [Autom. fényerősség] van-e kiválasztva. Ha nem, akkor a bekapcsolásához nyomja meg az [Autom. fényerősség] gombot.



- 2 A fényerősség változtatásához nyomja meg a [◀ Világosabb] vagy a [Sötétebb ▶] gombot.



Megjegyzés

- Hét fényerősség szint közül választhat.

Különböző szkennelési beállítások alkalmazása több oldalas dokumentumoknál

Ha több oldalból álló eredeti dokumentumot továbbít, minden egyes oldalnál különböző fényerősség, felbontás és eredeti típus beállítás alkalmazható.

Helyezze be az eredeti dokumentumot, válassza ki az első oldal szkennelési beállításait, tárcsázzon, és nyomja meg a **[Start]** gombot, ahogy általában. Ezután az alábbi két művelet sor egyike szerint járjon el.

2

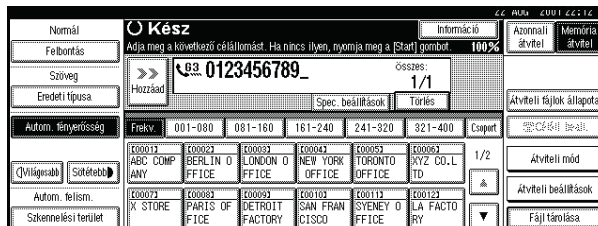
Megjegyzés

- Ajánlatos a dokumentumokat az expozíciós üveglapra helyezni több oldalas dokumentumok különböző szkennelési beállításai esetén.

Ha az eredeti dokumentumokat az expozíciós üveglapra helyezi

Miközben a gép hangjelzéseket ad, mintegy 60 másodperce (azonnali átvitelnél 10 másodperce) van arra, hogy kiválassza a fényerősség, a felbontás és a dokumentumtípus beállításokat. A fennmaradó időt a kijelző mutatja.

- 1** Ellenőrizze azokat az oldalakat, melyeknél meg szeretné változtatni a beállításokat.
- 2** Távolítsa el az előző lapot és helyezze be a következőt.
- 3** Válassza ki a fényerősség, felbontás és eredeti típusa beállításokat.



Normál	Kész	Információ	Azonnali átvétel	Memória átvétel
Felbontás	Adja meg a következő célállomást. Ha nincs ilyen, nyomja meg a [Start] gombot. 100%			
Szöveg	0123456789_ összes: 1/1			
Eredeti típusa	Hozzáad	Spec. beállítások	Törles	Átviteli fájlok állapota
Autom. fényerősség	Frekv.	001-090	081-180	181-240
(Világosabb) (Sötétebb)	000012	000024	000036	000048
Autom. felism.	ABC COMP	BERLIN O	LONDON O	NEW YORK
Szkennelési terület	ANY	FFICE	FFICE	OFFICE
	000072	000084	000096	001108
	X STORE	PARIS OF	DETROIT	SAN FRAN
	FFICE	FACTORY	CISSO	FFICE
				000120
				LA FACTO
				RY

Megjegyzés

- Állítsa be minden egyes oldalnál a beállításokat, mielőtt megnyomná a **[Start]** gombot.

Tárcsázás

Két fő módja van a telefonszámok tárcsázásának:

❖ Számgombok:

A kezelőpanel jobb oldalán lévő gombok segítségével közvetlenül írja be a számokat.

❖ Közvetlenhívók:

Ha eltárolta egy célállomás telefonszámát egy közvetlenhívó gombra, az adott számot tárcsázhatja a gomb megnyomásával. Ráadásul eltárolhat egy nevet, amely megjelenik a kijelzőn, valahányszor megnyomja az adott közvetlenhívó gombot.

Ezekről és további funkciókról részletes információkat talál ebben a fejezetben.

2

Számjegybilleentyűzet

A kezelőpanel jobb oldalán lévő gombok segítségével közvetlenül írja be a számokat.

📄 Megjegyzés

- A faxszámok maximális hossza: 254 számjegy.
- A faxszámba szüneteket és TONE jeleket is beilleszthet. ⇒ 59. oldal "Szünet", 60. oldal "Tone üzemmód"
- Ha az opcionális ISDN modul telepítve van, alcím beadására is szüksége lehet. ⇒ "Alcím" című rész (4. fejezet) a Továbbfejlesztett funkciók kézikönyvben

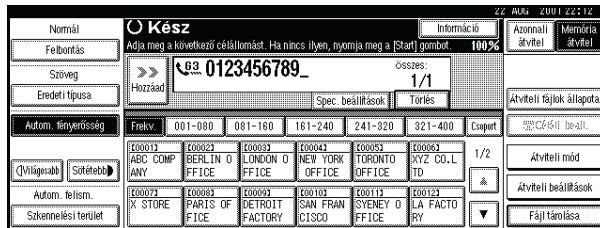
1 Írja be a faxszámot a számgombok segítségével.



Faxolás

A számjegyek egymás után megjelennek a kijelzőn.

2



Megjegyzés

- Ha eltévesztette, nyomja meg a **[Törles/Stop]** vagy a **[Törles]** gombot, és írja be újra.
- Ha a kiegészítő ISDN egység vagy a kiegészítő Extra G3 interfész egység csatlakozója telepítve van, válassza ki a G3-at vagy a G4-et, mielőtt megnyomja a **[Start]** gombot. ⇒ "A vonal típusának módosítása" című rész (4. fejezet) a Továbbfejlesztett funkciók kézikönyvben

Korlátozások a számjegybilleltetővel történő tárcsázás során

A számgombok segítségével beírt faxszámokat a készülék a belső memóriájában tárolja (külön az eredeti dokumentum adatainak eltárolására szolgáló memóriától). Ezért legfeljebb 100 számot programozhat be a számgombokkal az alábbi esetekben:

- A memória átvitelben meghatározott célállomások (beleértve a bizalmas átvitelt és a hívást átvitelrel)
- A továbbküldési megbízásban meghatározott továbbküldő állomások és végső célállomások
- Egy csoportban meghatározott célállomások és továbbküldő állomások
- Program rögzítéskor megadott célállomások

Például ha 90 számot programozott be egy csoporthoz a számgombokkal, memória átvitelhez már csak 10 számot tárcsázhat a számgombokkal.

Megjegyzés

- Ha a készülék egy hívás továbbküldésére kap felkérést (azaz továbbküldő állomás lesz), két fax számot automatikusan eltárol. Tehát a számgombokról hívható célállomások száma kettővel csökken, amikor a készüléknek továbbítania kell egy hívást.
- Ha már 100 faxszám van tárolva, csak az azonnali átvitel használható.
- Ha egy memóriefájl elküldésre vár és az "A memória megtelt. Nem lehet tovább szkennelni. Csak a már beszkenelt oldalak lesznek elküldve." üzenet jelenik meg a számjegybillentyűzettel történő hívás során, nem tud több számot hívni. Ennek az az oka, hogy a számgombokkal hívtak számokat néhány várakozó fájl esetében. Amikor a várakozó fájlokat elküldték és a hozzájuk tartozó faxszámokat kitörölték a memóriából, további faxszámokat lehet hívni.
- A kijelző az eltárolható eredeti dokumentumok szempontjából mutatja a szabad memória százalékos értékét. Mivel a faxszámok egy külön memóriában tárolódnak, a számgombokkal történő tárcsázás nem változtatja meg a kijelzőn látható százalékos értéket.

2

Szünet

Nyomja meg a **[Szünet/Újrahívás]** gombot a tárcsázás vagy a faxszám eltárolása közben, ha egy kettő másodperces szünetet szeretne behelyezni a számba.

**Korlátozások**

- A faxszám első számjegye elé nem illeszthet be szünetet.

Megjegyzés

- A szünetet a kijelzőn egy "-" szimbólum jelzi.

Tone üzemmód

Ez a funkció lehetővé teszi, hogy egy PULSE tárcsázású vonalhoz csatlakoztatott készülékről TONE jelzéseket küldjön (ha például TONE tárcsázású vonalon szeretne speciális szolgáltatásokat használni). Ha megnyomja a **[Tone]** gombot, a készülék a számokat a hangtónusos hangjelzések segítségével tárcsázza.

2



! Korlátozások

- A faxszám első számjegye elé nem illeszthet TONE jelzést.
- Egyes szolgáltatások nem érhetőek el, ha a **[Tone]** gombot használja.

📝 Megjegyzés

- A hangjelzést a kijelzőn a “•” szimbólum jelzi.

💡 A **[Tone]** gomb használata kihangosított tárcsázásnál

- ① Nyomja meg a **[Tárcs. kagyló lent]** gombot.
- ② Írja be a faxszámot a számgombok segítségével.
- ③ Nyomja meg a **[Tone]** gombot.

Tone jelzések küldése ISDN-en (kiegészítő ISDN egység szükséges)

Továbbíthat Tone jelzéseket G3 felhasználóknak még akkor is, ha a készülék csak ISDN vonalhoz van csatlakoztatva.

Megjegyzés

- Ez a funkció csak memória átvitel vagy azonnali átvitel esetén használható. Nem tárcsázhat az ISDN vonalon keresztül kihangosított tárcsázás vagy kézi tárcsázás üzemmódokban.
- Ha G4 van kiválasztva, a kijelzőn UUI jelenik meg egy tone jelzés után “*”. ⇒ “Továbbfejlesztett funkciók” című rész (4. fejezet) a Továbbfejlesztett funkciók kézikönyvben
- Ha a G3 van kiválasztva ISDN vonalon, beállíthatja a jelölést egy tone jelzés után “*” a Felhasználói paraméterekben : PB(tone) vagy UUI. ⇒ 4. fejezet, “Továbbfejlesztett funkciók”, 8. fejezet, “Rendszergazda beállítások megváltoztatása” a Továbbfejlesztett funkciók kézikönyvben

2

Közvetlenhívók

Ha eltárolta egy célállomás telefonszámát egy közvetlenhívó gombra, az adott számot tárcsázhatja a célállomás kiválasztásával a közvetlenhívás táblából.

Ráadásul eltárolhat egy nevet, amely megjelenik a kijelzőn, valahányszor megnyomja az adott közvetlenhívó gombot.

Előkészítés

A közvetlenhívó gomb használata előtt el kell tárolni hozzá a célállomás számát. ⇒ 80. oldal “Közvetlenhívók beprogramozása”

Megjegyzés

- Ha megnyomja a célállomás gombok feletti címgombot, az abba a címgombba beprogramozott célállomás gombok jelennek meg.
- A közvetlenhívó tartalmának ellenőrzéséhez nyomtassa ki a közvetlenhívó listáját. ⇒ “Jelentések/Listák” című rész (7. fejezet) a Továbbfejlesztett funkciók kézikönyvben
- Egy eltárolt név kinyomtatható a másik fél által fogadott fax első oldalán. ⇒ “Küldési beállítások” című rész (4. fejezet) a Továbbfejlesztett funkciók kézikönyvben

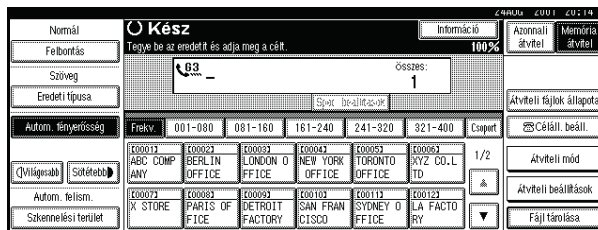
Referencia

⇒ 57. oldal “Tárcsázás”

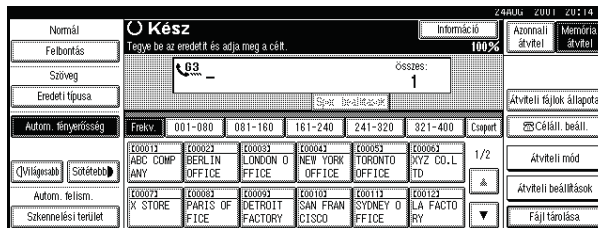
Faxolás

- 1** Helyezze be a dokumentumot, és válassza ki a kívánt beolvasási beállításokat. ⇒ 49. oldal "Beolvasási beállítások"
- 2** Nyomja meg annak a táblának a gombját, amely a kívánt célállomás gombját tartalmazza.

2



- 3** Nyomja meg a célállomás gombot. Ha a keresett célállomás nem látható, nyomja meg a [▲] vagy a [▼] gombot a tábla görgetéséhez.



Megjegyzés

- Egy kiválasztott célállomás kiválasztásának törléséhez nyomja meg újra a célállomás gombját.
- Ha további célállomást szeretne tárcsázni, nyomja meg a [Hozzáad] gombot, és ismétlje meg a **2** és a **3** lépést.

- 4** Nyomja meg a [Start] gombot.

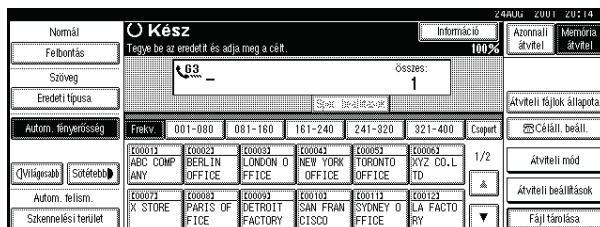
A megjelenítési mód módosítása

- ① Nyomja meg a [Céláll. beáll.] gombot.
- ② Nyomja meg a [Megjelenítési mód módosítása] gombot.
- ③ Válassza a [Közv.hívó tábl. megj.] vagy a [Számgombok megjelenítése] gombot.
- ④ Nyomja meg az [OK] gombot.

Megjegyzés

- A módosítás visszavonásához nyomja meg a [Mégsem] gombot. Ekkor a ② lépésben látott képernyő jelenik meg.
- ⑤ Nyomja meg a [Kilépés] gombot.

❖ Közvetlenhívó tábla



2

❖ Számgombok képernyő



Csoporthívás

Ha gyakran továbbítja ugyanazt az üzenetet több helyre, programozza be ezeket a számokat egy csoportba. Így később néhány gombnyomással elküldheti az üzenetet a csoportban lévő összes célállomásra. A csoportnak egy megnevezést is beprogramozhat (például "Fiókirodák"), amely megjelenik a kijelzőn, mielőtt megnyomja a **[Start]** gombot.

📄 Előkészítés

Be kell programoznia a csoporthívókat. ⇒ 93. oldal "Csoporthívók beprogramozása"

💡 Korlátozások

- A csoporthívó funkció csak memória átvitelhez alkalmazható; azonnali átvittel nem használhatja. A csoporthívó funkció használata esetén a készülék automatikusan memória átvitelre vált.

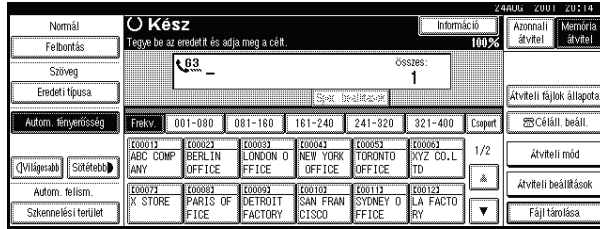
📝 Megjegyzés

- A csoporthívók tartalmának ellenőrzéséhez nyomtassa ki a listát. ⇒ "Csoporthívó lista" című rész (7. fejezet) a Továbbfejlesztett funkciók kézikönyvben
- A csoporthívóba beprogramozható célállomások száma 500.

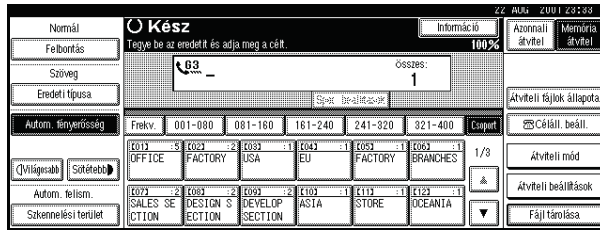
Faxolás

- 1** Helyezze be a dokumentumot, és válassza ki a kívánt beolvasási beállításokat.
- 2** Nyomja meg a [Csoport] gombot.

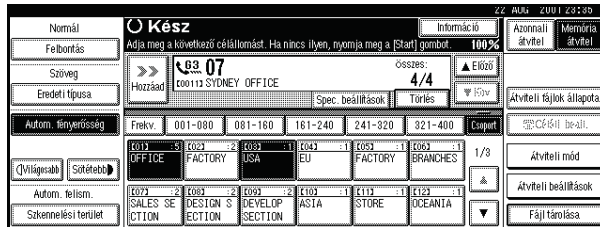
2



- 3** Nyomja meg a kívánt csoport gombját.



Megjelenik az egyik beprogramozott célállomás és a célállomások száma. A többi célállomás megjelenítéséhez használja az [▲Előző] vagy a [▼Köv.] gombokat.



Megjegyzés

- Ha eltévesztette, nyomja meg a csoport gombot vagy a [Törlés] gombot, és kezdje újra.

Vétel

A vételi üzemmód kiválasztása

Kétféle módot állíthat be a beérkező hívások kezelésére:

- Kézi vétel (külső telefon szükséges)
- Automatikus vétel (külső telefon szükséges)

2

Kézi vétel

Bejövő telefonhíváskor a készülék csörög. Ha a hívás egy faxüzenet, akkor kézzel kell átváltania fax üzemmódba.

Automatikus vétel

Ha bejövő hívás érkezik, a készülék automatikusan faxüzenetként kezeli. Ezt a beállítást olyankor használja, ha a faxkészüléknek külön faxvonala van.

☛ Korlátozások

- Nem választhatja ki a vételi módot, ha az Extra G3 interfész egység (kiegészítő) telepítve van.
- Kiegészítő külső telefon szükséges, ha a készüléket telefonként szeretné használni.
- Nem választhatja ki a vételi módot, ha ISDN vonalat használ.

☛ Faxok fogadása kézi vétel üzemmódban

- ① Amikor csöng a készülék, vegye fel a csatlakoztatott telefon kagylóját.
- ② Ha sípoló hangot hall, nyomja meg a **[Start]** gombot vagy a **[Kézi vétel start]** gombot. (A **[Start]** gomb csak Fax üzemmódban alkalmazható, amikor nincs dokumentum behelyezve.)
- ③ Helyezze vissza a külső telefon kagylóját. A készülék megkezdi az üzenet vételét.

Faxolás

2

3. Beállítás

Kezdeti beállítások

Faxüzenetek küldésekor és vételekor információkat küldhet a másik félnek. Ez az információ a másik készülék képernyőjén és a jelentésekben jelenik meg. A következő információkat lehet elküldeni.

❖ Saját név

A készülék akkor küldi el a saját nevet a másik félnek, amikor egy faxot küld vagy fogad. Ennek a névnek tartalmaznia kell az Ön nevét. A saját név a másik készülék képernyőjén és a jelentésekben jelenik meg.

- Ez betűket, jeleket, számokat és szóközöket tartalmazhat.

🔔 Korlátozások

- A saját név funkció csak akkor működik, ha a másik készülék is ugyanolyan gyártmányú, és rendelkezik a saját név funkcióval.

📝 Megjegyzés

- A saját név legfeljebb 20 karaktert tartalmazhat.

❖ Faxfejléc

A faxfejléc az összes elküldött fax elején megjelenik. A fax fejlécnek tartalmaznia kell az Ön nevét.

Ez betűket, jeleket, számokat és szóközöket tartalmazhat.

📝 Megjegyzés

- A faxfejléc legfeljebb 32 karaktert tartalmazhat. ⇒ "Általános beállítások" című rész (7. fejezet) a Továbbfejlesztett funkciók kézikönyvben

❖ Saját faxszám (A feladó faxszáma)

A feladó saját faxszámát akkor küldi el a készülék a másik félnek, amikor G3 vonal használatával küld egy faxot. A faxszám a másik készülék képernyőjén és a jelentésekben jelenik meg. Ez a funkció a másik készülék típusától függetlenül működik.

📝 Megjegyzés

- A saját faxszám legfeljebb 20 karaktert tartalmazhat.

❖ G4 terminálazonosító

Ennek a funkciónak a használatához kiegészítő G4 egység szükséges.

A G4 terminálazonosító akkor elérhető, ha a készülék ISDN vonalhoz van kapcsolva. Ezt az információt egy fax küldésekor a másik fél készüléke kinyomtatja.

Ez betűket, jeleket, számokat és szóközöket tartalmazhat.

📝 Megjegyzés

- A G4 terminálazonosító legfeljebb 22 karaktert tartalmazhat.

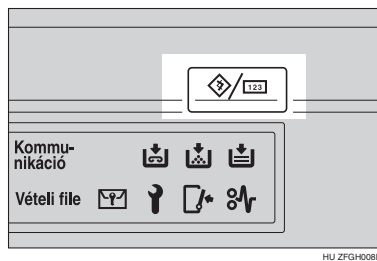
Beállítás

Fontos

- A beállított értékeket a Paraméter beállítások részen ellenőrizheti. Ajánlatos kinyomtatni a paraméterlistát arra az esetre, ha később módosítani szeretné a beállításokat. ⇒ "Felhasználói paraméterek listájának nyomtatása" című rész (8. fejezet) a Továbbfejlesztett funkciók kézikönyvben

Programozás**3**

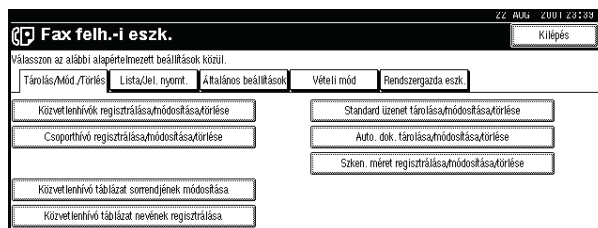
- 1** Nyomja meg a **[Felhasználói eszközök/Számláló/Tudakozó]** gombot.



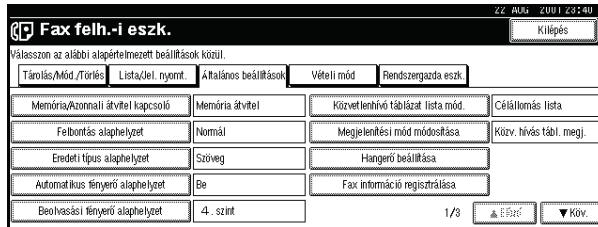
- 2** Nyomja meg a **[Fax beállítások]** gombot.



- 3** Nyomja meg az **[Általános beállítások]** gombot.



4 Nyomja meg a [Fax információ regisztrálása] gombot.



Megjegyzés

- Ha nem jelenik meg a "Fax információ regisztrálása" felirat, nyomja meg az [▲Előző] vagy a [▼Köv.] gombot.

3

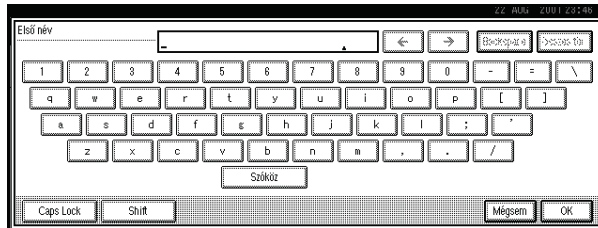
5 Programozza be a nevet és a faxszámot.

A Faxfejléc beprogramozása

1 Nyomja meg a [Első név] vagy a [Második név] gombot.



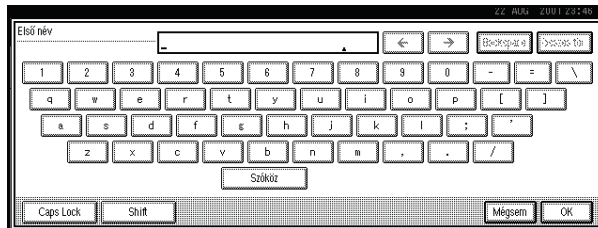
2 Írja be a fax fejléct.



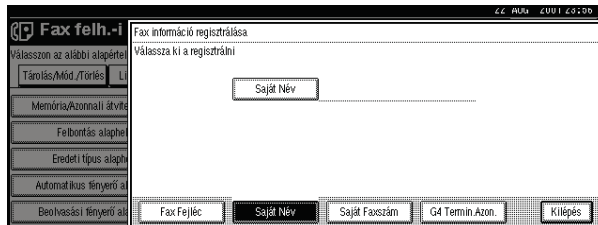
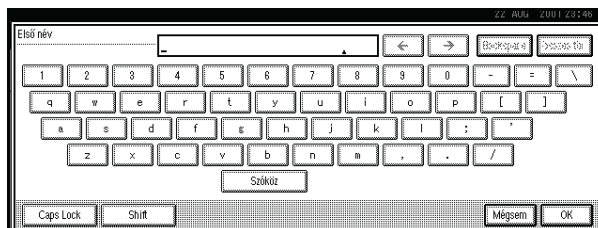
Referencia


⇒ 108. oldal "Szöveg beírása"

Beállítás

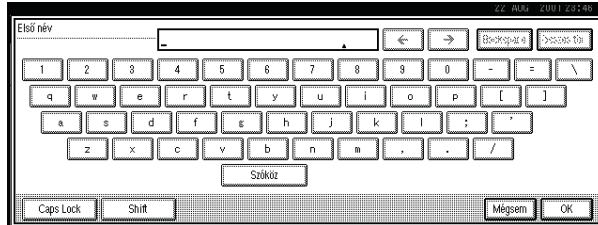
3 Nyomja meg az [OK] gombot.**3**

Saját név beprogramozása

1 Nyomja meg a [Saját Név] gombot.**2** Nyomja meg a [Saját Név] gombot.**3** Írja be a Saját nevét.

 **Referencia**
⇒ 108. oldal "Szöveg beírása"

4 Nyomja meg az [OK] gombot.



Saját faxszám beprogramozása

3

1 Nyomja meg a [Saját Faxszám] gombot.



2 Válassza ki a beállítani kívánt vonaltípust.



Megjegyzés

- A képernyő különbözik a telepített G3 interfész egységek (kiegészítő) számától függően.
- Ha kiegészítő Extra G3 interfész egység van telepítve, a kijelző az alábbiak szerinti.



Beállítás

3 Írjon be egy faxszámot.

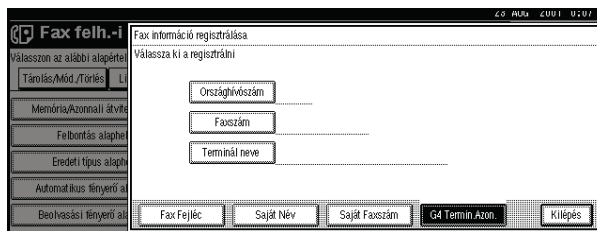
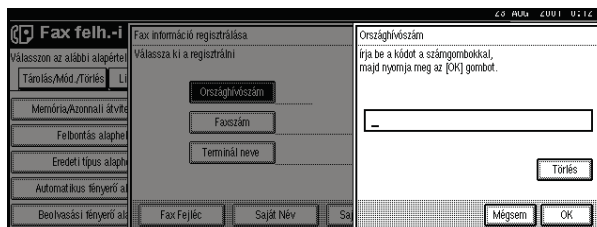
3

Referencia

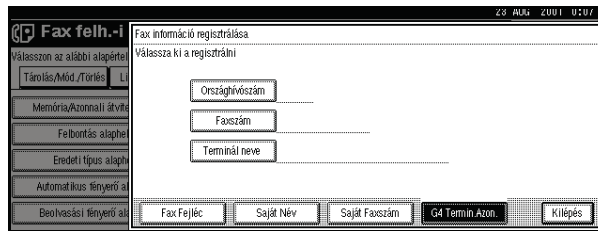
⇒ 108. oldal "Szöveg beírása"

4 Nyomja meg az [OK] gombot.**A G4 terminálazonosító beprogramozása**

Az alábbi kijelzés jelenik meg, ha a kiegészítő ISDN egység telepítve van.

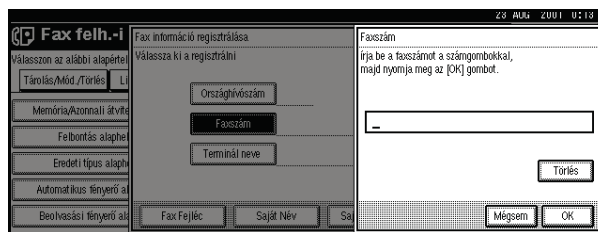
1 Nyomja meg a [G4 Termin.Azon.] gombot.**2 Nyomja meg az [Országhívószám] gombot.****3 Írja be az országhívószámot a számgombok segítségével.**

- 4 Nyomja meg az [OK] gombot.
- 5 Nyomja meg a [Faxszám] gombot.

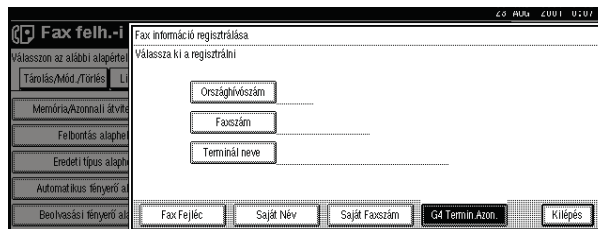


- 6 Írjon be egy faxszámot a számgombok segítségével.

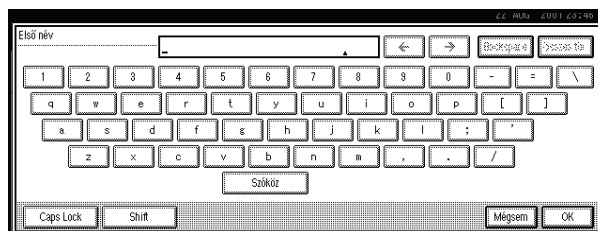
3




- 7 Nyomja meg az [OK] gombot.
- 8 Nyomja meg a [Terminál neve] gombot.



- 9 Írjon be egy terminál nevet.



 **Referencia**
⇒ 108. oldal "Szöveg beírása"

- 10 Nyomja meg az [OK] gombot.

Beállítás

6 Nyomja meg a [Kilépés] gombot.

7 Nyomja meg a [Felhasználói eszközök/Számláló/Tudakozó] gombot.
A készülék visszatér készenléti üzemmódba.

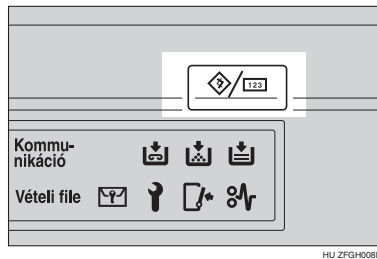
Szerkesztés

Megjegyzés

A következő eljárásban példaként az látható, hogy hogyan kell módosítani a saját nevet.

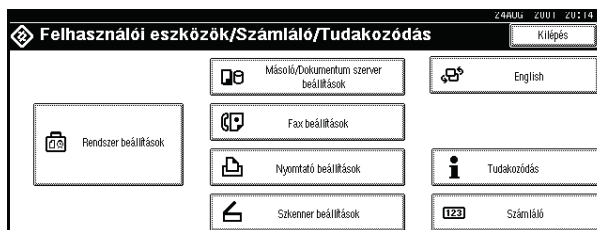
3

1 Nyomja meg a [Felhasználói eszközök/Számláló/Tudakozó] gombot.

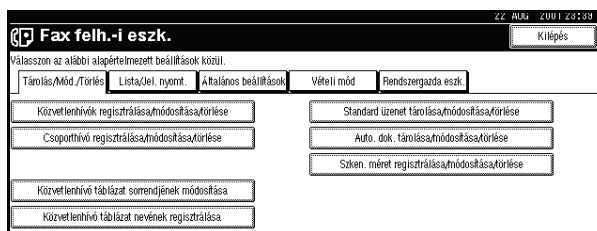


HU ZFGH008E

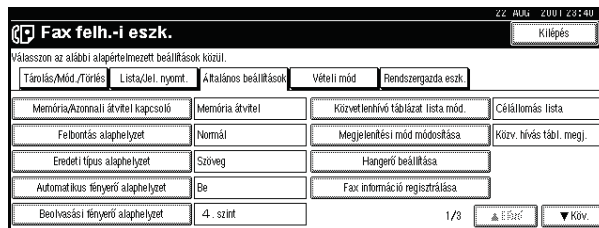
2 Nyomja meg a [Fax beállítások] gombot.



3 Nyomja meg az [Általános beállítások] gombot.



4 Nyomja meg a [Fax információ regisztrálása] gombot.



Megjegyzés

- Ha nem jelenik meg a "Fax információ regisztrálása" felirat, nyomja meg az **[▲Előző]** vagy a **[▼Köv.]** gombot.

3

5 A szerkesztéshez nyomja meg a [Fax Fejléc], a [Saját Név] vagy a [Saját Faxszám] gombot.



6 Nyomja meg a szerkeszteni kívánt elemet.



7 Nyomja meg a [Backspace] vagy a [Összes tör.] gombot, és írja be újra a nevet vagy számot.

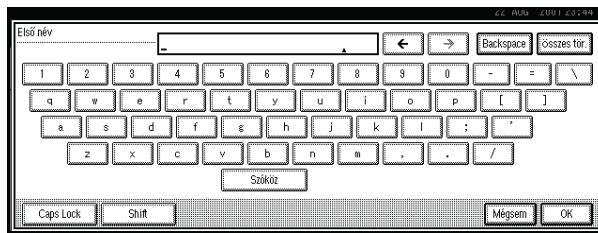


75

Beállítás

 **Megjegyzés**

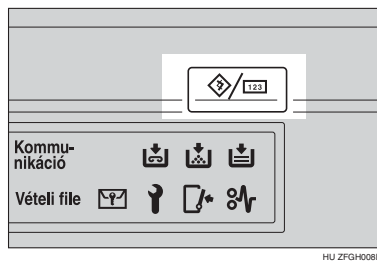
- Nyomja meg a **[Törlés]** gombot, ha a saját faxszámot, az országkódot vagy a G4 terminálonosító saját faxszámát kívánja szerkeszteni.

8 Nyomja meg az **[OK]** gombot.**9** Nyomja meg a **[Kilépés]** gombot.**10** Nyomja meg a **[Felhasználói eszközök/Számláló/Tudakozó]** gombot.

A készülék visszatér készenléti üzemmódba.

Törlés **Megjegyzés**

- A következő eljárásban példaként az látható, hogy hogyan kell módosítani a saját nevet.

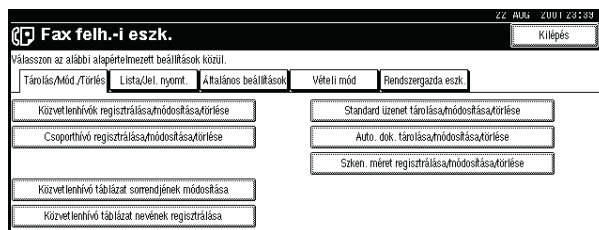
1 Nyomja meg a **[Felhasználói eszközök/Számláló/Tudakozó]** gombot.

2 Nyomja meg a [Fax beállítások] gombot.

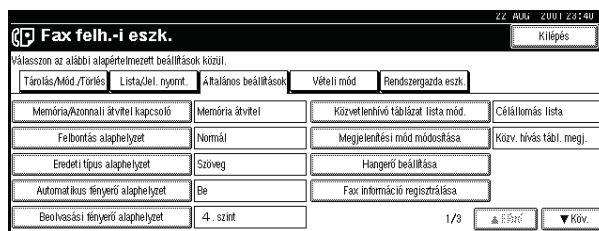


3 Nyomja meg az [Általános beállítások] gombot.

3



4 Nyomja meg a [Fax információ regisztrálása] gombot.



Megjegyzés

- Ha nem jelenik meg a "Fax információ regisztrálása" felirat, nyomja meg az **[▲Előző]** vagy a **[▼Köv.]** gombot.

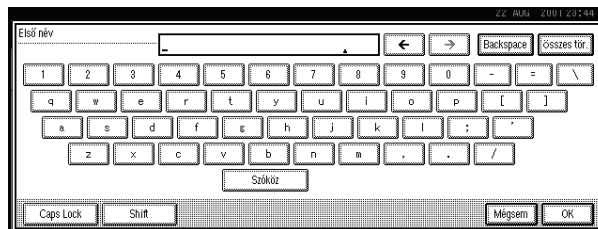
5 A törléshez nyomja meg a [Fax Fejléc], a [Saját Név] vagy a [Saját Faxszám] gombot.



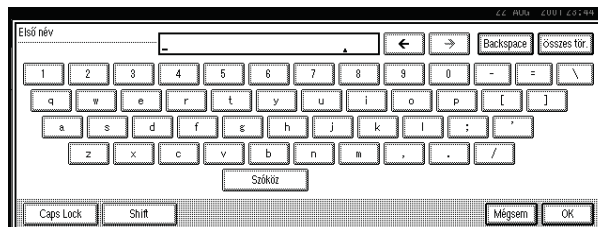
Beállítás

6 Nyomja meg a törölni kívánt elemet.

3

7 Nyomja meg a [Backspace] vagy a [Összes tör.] gombot, és írja be újra a nevet vagy számot.**Megjegyzés**

- Nyomja meg a [Törölés] gombot, ha a saját faxszámot, az országkódot vagy a G4 terminálazonosító saját faxszámát kívánja szerkeszteni.

8 Nyomja meg az [OK] gombot.**9** Nyomja meg a [Kilépés] gombot.**10** Nyomja meg a [Felhasználói eszközök/Számláló/Tudakozó] gombot.

78

A készülék visszatér készenléti üzemmódba.

Közvetlenhívó

Időmegtakarítás céljából a gyakran használt faxszámokat beprogramozhatja a közvetlenhívó gombokra. Ezután, ha bármikor faxüzenetet továbbít az adott helyre, elég megnyomnia a Közvetlenhívó gombot a szám tárcsázásához.

Az alábbi lépések szerint járjon el az új közvetlenhívó gombok beprogramozásakor, illetve a meglévő közvetlenhívók módosításakor és felülírásakor.

A következőket programozhatja az egyes gombokra:

- A célállomás faxszáma (legfeljebb 254 számjegy)
Minden célállomáshoz kiválaszthatja a vonal típusát, ha az ISDN egység (kiegészítő) vagy az Extra G3 interfész egység (kiegészítő) telepítve van. További beállítások is megadhatók: SEP, SUB, PWD, PID (max. 20 számjegy), alcím (kiegészítő ISDN egység szükséges), UUI, és TONE jelzések. ⇒ 60. oldal "Tone üzemmód", ⇒ "Küldési funkciók" című rész (4. fejezet) a Továbbfejlesztett funkciók kézikönyvben
- A célállomás neve (legfeljebb 20 karakter)
- Címke beillesztése (kinyomtassa-e a célállomás nevét az erre a számra küldött faxokra)
- Faxfejléc (melyik faxfejléc legyen kinyomtatva az erre a számra küldött faxokkal) ⇒ "Átviteli mód" című rész (4. fejezet) a Továbbfejlesztett funkciók kézikönyvben
- Gomb képernyő
Beállíthatja a képernyőn megjelenő gomb nevét (max. 16 karakter). Ha nem állítja be a gomb nevét, akkor az automatikusan a csoport neve lesz (illetve annak első 16 karaktere).
- Címválasztás
Megadhat egy címet a beállított célállomások kijelzéséhez. Ha nem ad meg külön címet, akkor csak a "Gyorstárcsázás lista" jelenik meg.

Megjegyzés

- A saját üzeneteit általános üzenetként való használatra programozhatja be. ⇒ "Programozás/Törlés menü" című rész (7. fejezet) a Továbbfejlesztett funkciók kézikönyvben

Fontos

- Ajánlatos kinyomtatni a közvetlenhívók listáját és kéznél tartani, amikor a faxszámokat beprogramozza vagy megváltoztatja. ⇒ "Jelentések/Listák" című rész (7. fejezet) a Továbbfejlesztett funkciók kézikönyvben

Beállítás

Közvetlenhívók beprogramozása

Ha a célállomás be van programozva a közvetlenhívó táblába, akkor a tárcsázáshoz egyszerűen csak meg kell nyomnia a közvetlenhívó gombot.

• Korlátozások

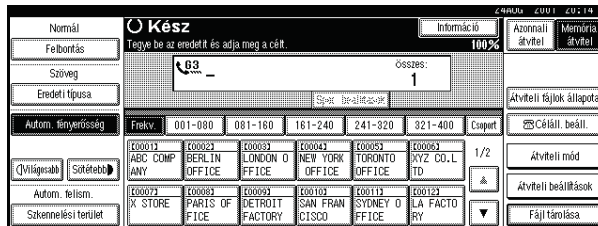
- Ha egy beprogramozott közvetlenhívó gombot egy készenlétnél lévő memóriátvitelhez használ, a következő üzenet jelenik meg: "A megadott célállomást egy készenléti fájl használja. Nem lehet módosítani vagy törölni. Adja meg újra a küldés befejeződése után.". Ebben az időpontban nem változtathatja meg az ehhez a gombhoz tartozó célállomást.

3

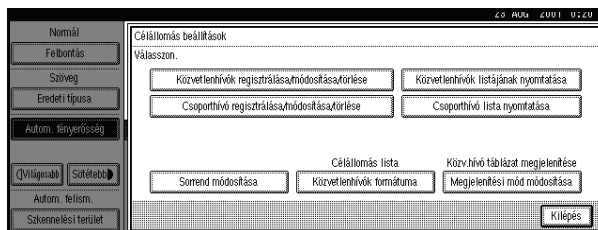
✎ Megjegyzés

- Legfeljebb 400 célállomást adhat meg. Legfeljebb 1200 célállomást adhat meg, ha a faxfunkció-bővítő egység telepítve van.
- A faxszámok számjegyeinek maximális mennyisége kisebb lehet 254-nél az F kód, a szóköz és az alcím miatt.
- Egy célállomást a közvetlenhívó táblába a **[Tárolás/Mód./Törlés]** segítségével programozhat be a Fax funkciókban. ⇒ "Általános beállítások" című rész (7. fejezet) a Továbbfejlesztett funkciók kézikönyvben

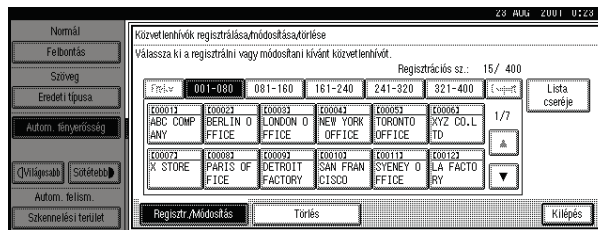
1 Nyomja meg a [Céláll. beáll.] gombot.



2 Nyomja meg a [Közvetlenhívók regisztrálása/módosítása/törlése] gombot.



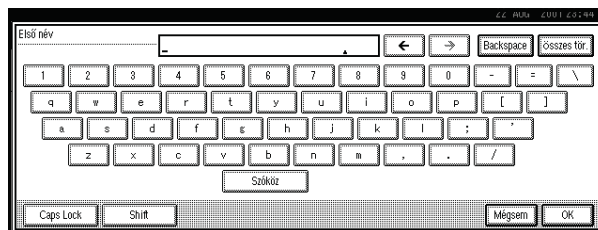
3 Válassza ki a beállítani kívánt célállomás gombot.



Megjegyzés

- Ha a célállomás gomb még nincs beprogramozva, a **[*Nincs regisztrálva.]** üzenet jelenik meg.
- Ha egy beprogramozatlan gomb nem látszik, nyomja meg az **[▲Előző.]** vagy a **[▼Köv.]** gombot.
- Nyomja meg a **[Közvetlenhívók formátuma]** gombot másik cím megjelenítéséhez.

4 Adja meg a célállomás nevét.



Referencia

⇒ 108. oldal "Szöveg beírása"

Megjegyzés

- Ha a gomb már be van programozva, akkor a jelenlegi tartalma látható.

5 Nyomja meg az [OK] gombot.

A név beprogramozása megtörtént.

3

Beállítás

- 6** Adja meg a beprogramozni kívánt faxszámot a számjegybillentyűzet vagy az [1], [2], [3], [4], [5], [6], [7], [8], [9], [0], [*] és a [#] gombok segítségével.



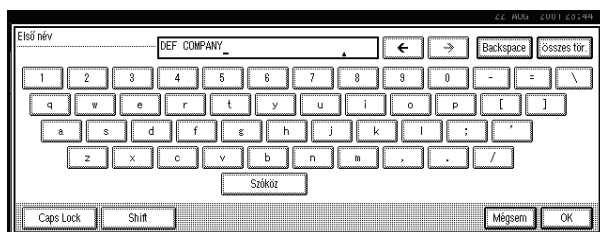
3

Megjegyzés

- Egy faxszámot kell beállítania.
- Ha hibát követ el, nyomja meg a **[Törlés]** gombot és kezdje újra.
- Nyomja meg a **[Spec. beállítások]** gombot az F kód, az alcím vagy az UUI szerkesztéséhez. ⇒ "Továbbfejlesztett funkciók" című rész (4. fejezet) a Továbbfejlesztett funkciók kézikönyvben.
- Minden célállomáshoz kiválaszthatja a vonal típusát, ha az ISDN egység (kiegészítő) vagy az Extra G3 interfész egység (kiegészítő) telepítve van. Nyomja meg a **[Vál. vonalat]** gombot a vonal típusának kiválasztásához. ⇒ "A vonal típusának módosítása" című rész (4. fejezet) a Továbbfejlesztett funkciók kézikönyvben

A gombképernyő beprogramozása/megváltoztatása

- 1** Nyomja meg a **[Gomb név]** gombot.
- 2** Írja be a gomb nevét.

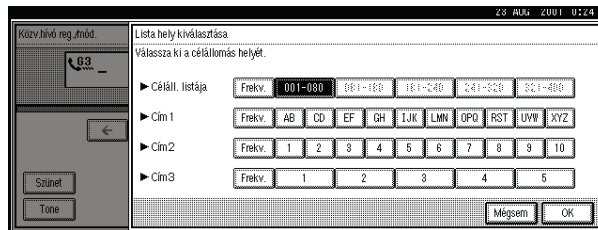


Megjegyzés

- A beállított név jelenik meg. ⇒ 108. oldal "Szöveg beírása"
- 3** Nyomja meg az **[OK]** gombot.
A beprogramozott Gomb név jelenik meg.

Cím kiválasztása

- 1 Nyomja meg a [Lista hely kiválaszt.] gombot.
- 2 Válassza ki a beállítani kívánt címet.



3

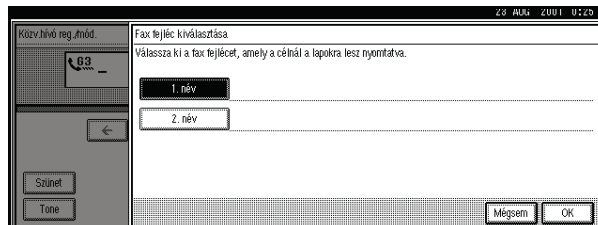
Megjegyzés

- Beprogramozhatja ugyanazt a célállomást az [Cím 1], [Cím 2] és [Cím 3] gombokba.
- Ha a [Frekv.] ki van választva az egyik címhez, akkor a [Frekv.] az összes címhez ki lesz választva. ⇒ "Programozás/Törlés menüje" című rész (7. fejezet) a Továbbfejlesztett funkciók kézikönyvben

- 3 Nyomja meg az [OK] gombot.

A faxfejléc kiválasztása

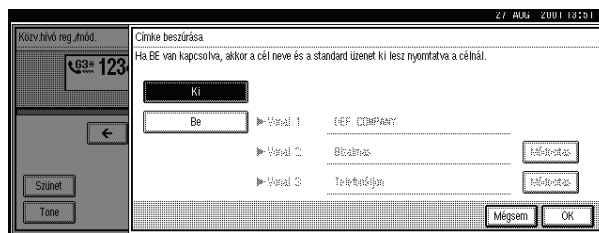
- 1 Nyomja meg a [Fax fejléc kiválasztása] gombot.
- 2 Válassza az [1. név] vagy a [2. név] lehetőséget a nyilvántartáshoz.



- 3 Nyomja meg az [OK] gombot.

Címkeillesztés programozása

- 1 Nyomja meg a [Címke beszúrása] gombot.
- 2 Válassza a [Be] vagy a [Ki] lehetőséget.

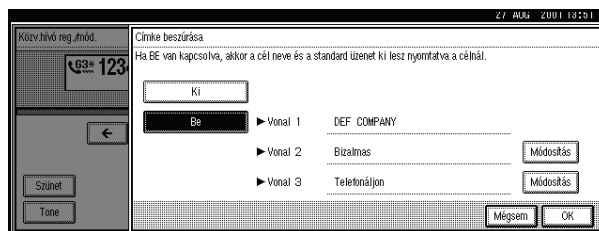


3

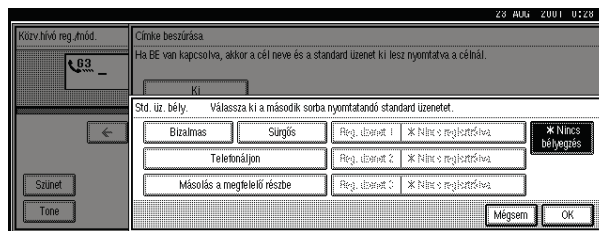
Megjegyzés

- Ha a [Ki]-t választja, vagy csak a célállomás nevét kívánja beilleszteni, menjen a 6 lépésre.

- 3 Nyomja meg a [Módosítás] gombot a második vagy a harmadik sor jobb oldalán.



- 4 Válassza ki az üzenetet, amelyik a második vagy a harmadik sorban fog megjelenni.

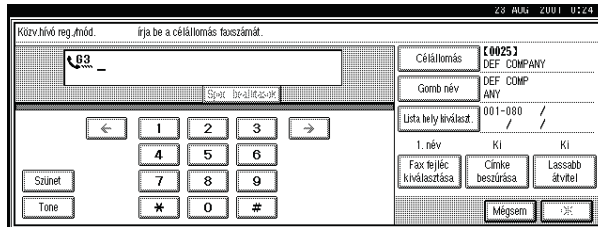


- 5 Nyomja meg az [OK] gombot.

Megjegyzés

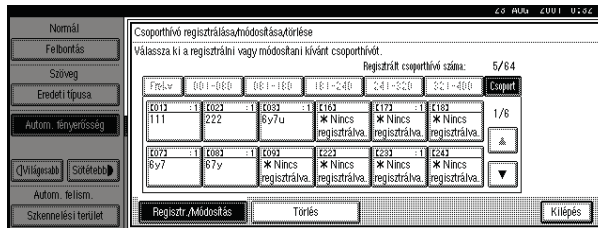
- Az általános üzenet megjelenítéséhez a második vagy a harmadik sorban, folytassa a 5 lépéstől.

- 6 Nyomja meg az [OK] gombot.

7 Nyomja meg az [OK] gombot.**Megjegyzés**

- Ha megnyomja a [Mégsem] gombot, nem történnek változtatások. Ekkor a 3 lépésben látott képernyő jelenik meg.

3

8 Nyomja meg a [Kilépés] gombot.**9** Nyomja meg a [Kilépés] gombot.

A készülék visszatér készenléti üzemmódba.

Közvetlenhívók szerkesztése

Módosíthatja a már beprogramozott célállomás információit.

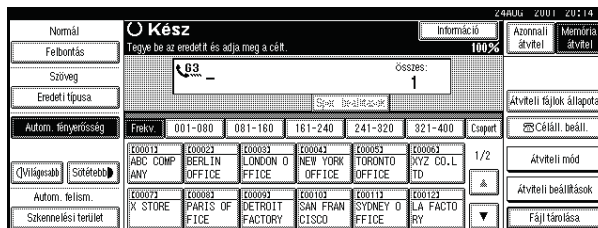
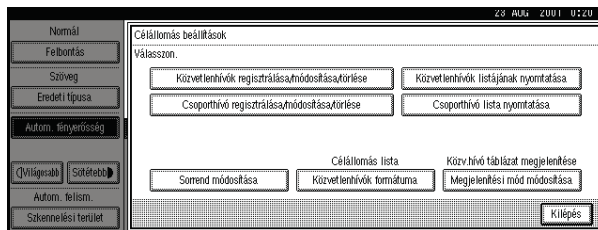
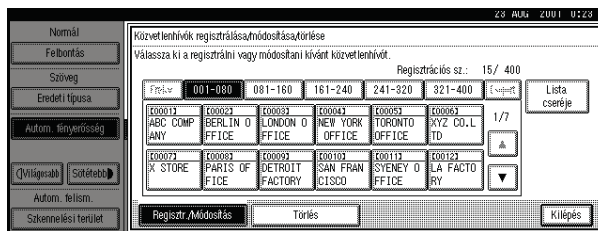
! Korlátozások

- Ha egy beprogramozott közvetlenhívó gombot egy készenléti állapotban lévő memóriátvitelhez használ, a következő üzenet jelenik meg: "A megadott célállomást egy készenléti fájl használja. Nem lehet módosítani vagy törölni. Adja meg újra a küldés befejeződése után.". Ebben az időpontban nem változtathatja meg az ehhez a gombhoz tartozó célállomást.

Megjegyzés

- Megváltoztathatja a célállomás információit a "Programozás/Törlés menü" részben is a "Fax funkciók"-ban.

Beállítás

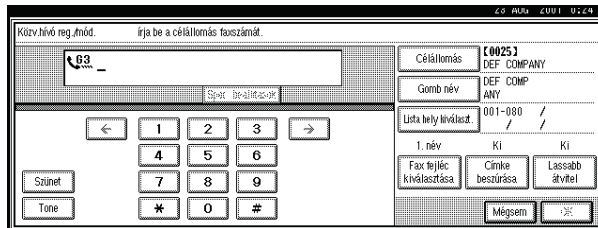
1 Nyomja meg a [Céláll. beáll.] gombot.**3****2** Válassza a [Közvetlenhívók regisztrálása/módosítása/törlése] lehetőséget.**3** Válassza ki a módosítani kívánt célállomás gombot.**Megjegyzés**

- Ha a keresett célállomás gomb nem látható, nyomja meg az [**▲Előző**] vagy a [**▼Köv.**] gombot.
- Nyomja meg a [**Közvetlenhívók formátuma**] gombot másik cím megjelenítéséhez.

4 Szerkessze a módosítani kívánt elemeket.

Faxszám szerkesztése

- 1 Nyomja meg a **[Törlés/Stop]** vagy a **[Törlés]** gombot és adja meg újra a faxszámot.



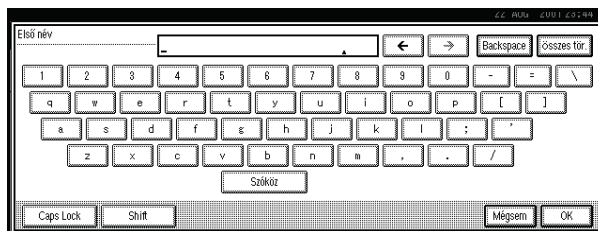
3

Megjegyzés

- Nyomja meg a **[Spec. beállítások]** gombot az F kód, az alcím vagy az UUI szerkesztéséhez. ⇒ "Továbbfejlesztett funkciók" című rész (4. fejezet) a Továbbfejlesztett funkciók kézikönyvben
- Minden célállomáshoz kiválaszthatja a vonal típusát, ha az ISDN egység (kiegészítő) vagy az Extra G3 interfész egység (kiegészítő) telepítve van. Nyomja meg a **[Vál. vonalat]** gombot a vonal típusának kiválasztásához. ⇒ "A vonal típusának módosítása" című rész (4. fejezet) a Továbbfejlesztett funkciók kézikönyvben

Célállomás szerkesztése

- 1 Nyomja meg a **[Célállomás]** gombot.
- 2 Írja be újra a célállomást.



Referencia

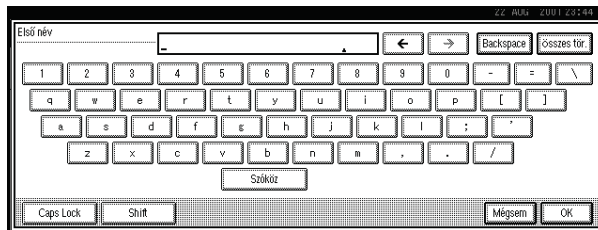
⇒ 108. oldal "Szöveg beírása"

- 3 Nyomja meg az **[OK]** gombot.
Megjelenik az újonnan beírt célállomás.

Beállítás

Gomb nevének szerkesztése

- ① Nyomja meg a [Gomb név] gombot.
- ② Írja be újra a gomb nevét.



3

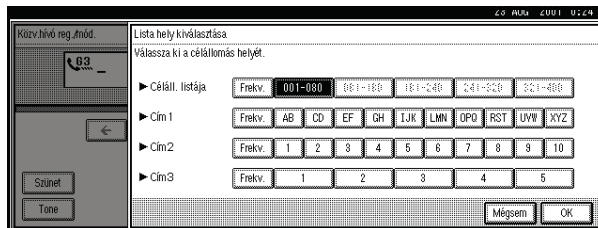
 **Referencia**

⇒ 108. oldal "Szöveg beírása"

- ③ Nyomja meg az [OK] gombot.
Megjelenik az újonnan beírt gombnév.

Cím szerkesztése

- ① Nyomja meg a [Lista hely kiválaszt.] gombot.
- ② Válassza ki a szerkeszteni kívánt címet.

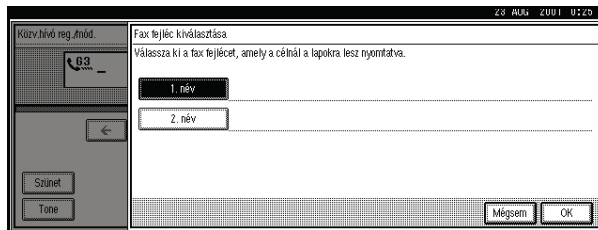


 **Megjegyzés**

- Beprogramozhatja ugyanazt a célállomást az [Cím 1], [Cím 2] és [Cím 3] gombokba.
 - Ha a [Frekv.] ki van választva az egyik címhez, akkor a [Frekv.] az összes címhez ki lesz választva.
- ③ Nyomja meg az [OK] gombot.

Faxfejléc szerkesztése

- 1 Nyomja meg a [Fax fejléc kiválasztása] gombot.
- 2 Válassza az [1. név] vagy a [2. név] lehetőséget, és szerkessze meg azt.

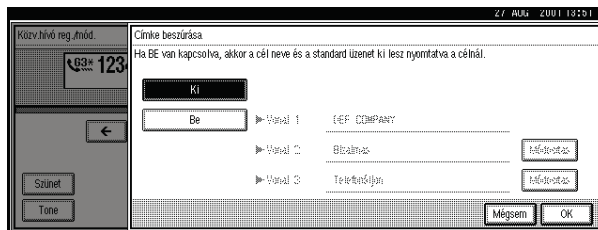


3

- 3 Nyomja meg az [OK] gombot.

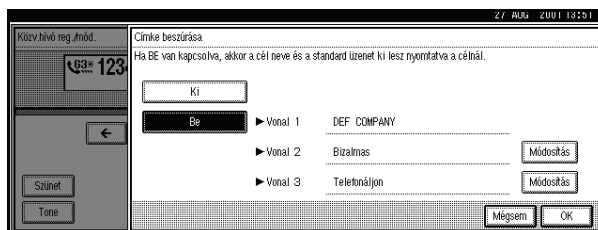
Címkeillesztés szerkesztése

- 1 Nyomja meg a [Címke beszúrása] gombot.
- 2 Válassza a [Be] vagy a [Ki] gombot.



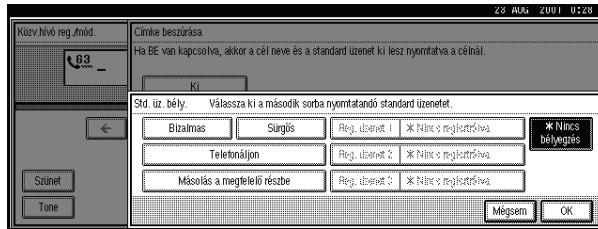
Megjegyzés

- Ha a [Ki]-t választja, vagy csak a célállomás nevét kívánja beilleszteni, menjen a 6 lépésre.
- 3 Nyomja meg a [Módosítás] gombot a második vagy a harmadik sor jobb oldalán.



Beállítás

- 4 Válassza ki az üzenetet, amelyik a második vagy a harmadik sorban fog megjelenni.



3

- 5 Nyomja meg az [OK] gombot.

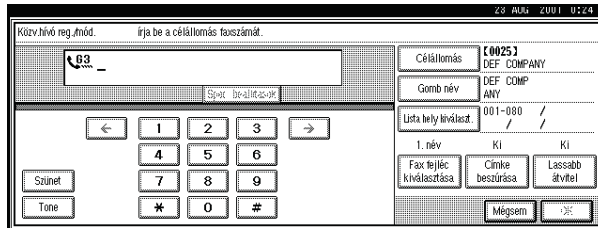
Megjegyzés

- Az általános üzenet megjelenítéséhez a második vagy a harmadik sorban, folytassa a 3 lépéstől.

- 6 Nyomja meg az [OK] gombot.

- 5 Nyomja meg az [OK] gombot.

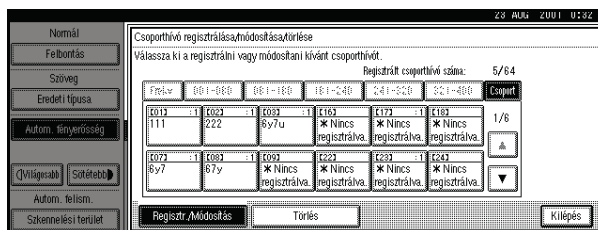
A célállomás információja megváltozik.



Megjegyzés

- Ha megnyomja a [Mégsem] gombot, nem történnek változtatások. Ekkor a 3 lépésben látott képernyő jelenik meg.

- 6 Nyomja meg a [Kilépés] gombot.



- 7 Nyomja meg a [Kilépés] gombot.

A készülék visszatér készenléti üzemmódba.

Közvetlenhívók törlése

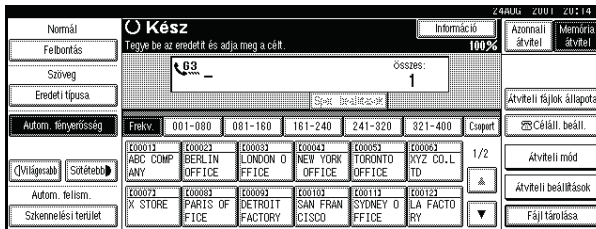
A következő rész azt tartalmazza, hogy hogyan találhat meg és törölhet ki egy beprogramozott közvetlenhívót.

• Korlátozások

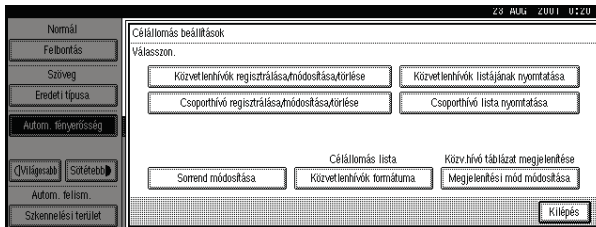
- Ha megpróbál törölni egy Közvetlenhívó gombot, amely használatban van a készletléti Memóriaátvitel során, a "A megadott célállomást egy készletléti fájl használja. Nem lehet módosítani vagy törölni. Adja meg újra a küldés befejeződése után." üzenet látható. Ebben az időpontban nem törölheti az ehhez a gombhoz tartozó célállomást.

3

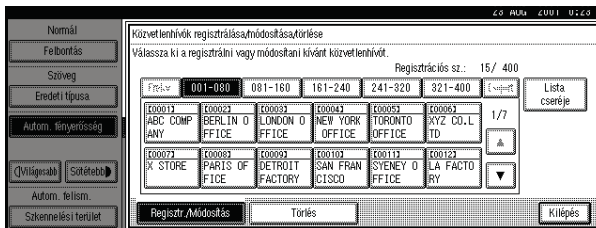
1 Nyomja meg a [Céláll. beáll.] gombot.



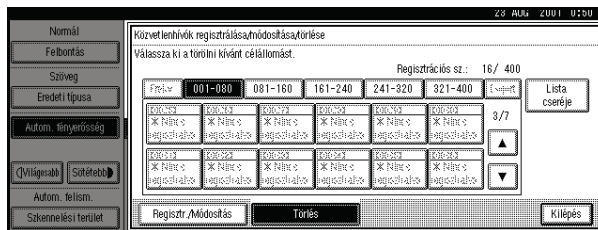
2 Válassza a [Közvetlenhívók regisztrálása/módosítása/törlése] lehetőséget.



3 Nyomja meg a [Törlés] gombot.



Beállítás

4 Válassza ki a törölni kívánt célállomás gombot.

3

Megjelenik a célállomás gombhoz tartozó információ.

Megjegyzés

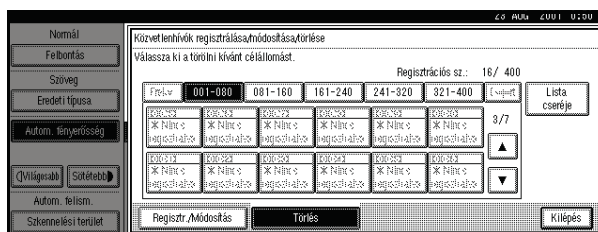
- Ha a keresett célállomás gomb nem látható, nyomja meg az [**▲Előző**] vagy a [**▼Köv.**] gombot.
- Nyomja meg a [**Közvetlenhívók formátuma**] gombot másik cím megjelenítéséhez.

5 Nyomja meg a [**Törölés**] gombot.

A célállomás törlése megtörtént.

Megjegyzés

- Ha megnyomja a [**Ne törölje**] gombot, a célállomás nem lesz törölve. Ekkor a **5** lépésben látott képernyő jelenik meg.

6 Nyomja meg a [**Kilépés**] gombot.**7** Nyomja meg a [**Kilépés**] gombot.

A készülék visszatér készletléti üzemmódba.

Csoporthívók

Csoporthívók beprogramozása

Ha gyakran továbbítja ugyanazt az üzenetet több helyre, programozza be ezeknek a célállomásoknak a számát egy csoportba. Így később egyetlen gombnyomással tárcsázhatja ezeket az állomásokat.

Egy csoport a következőket tartalmazza:

- Célállomások faxszámai (legfeljebb 500 szám minden egyes csoporthoz vagy 2.200 szám a kiegészítő Faxfunkció-bővítő egységgel, legfeljebb 254 számjegy az egyes számokhoz)
- A Csoport neve (legfeljebb 20 karakter)
- Gomb képernyő
Beállíthatja a képernyőn megjelenő gomb nevét (max. 16 karakter). Ha nem állítja be a gomb nevét, akkor az automatikusan a csoport neve lesz (illetve annak első 16 karaktere).

Megszerkesztheti a csoportba beprogramozott célállomásokat.

3

Csoporthívók programozása

Előkészítés

Minden beprogramozandó célállomás kiválasztható a közvetlenhívó táblázat segítségével vagy megadható a számjegybillentyűzet használatával. Használhatja a közvetlenhívó táblázat és a számjegybillentyűzet kombinációját.

Fontos

- Ajánljuk, hogy nyomtassa ki a Csoporthívó listát, és tartsa meg arra az esetre, ha a csoporton módosításokat szeretne végrehajtani. ⇒ "Jelentések/Listák" című rész (7. fejezet) a Továbbfejlesztett funkciók kézikönyvben

Korlátozások

- Ha egy beprogramozott csoporthívót egy készenléti állapotban lévő memóriátvitelhez használ, a következő üzenet jelenik meg: "A megadott célállomást egy készenléti fájl használja. Nem lehet módosítani vagy törölni. Adja meg újra a küldés befejeződése után.". Ebben az időpontban nem változtathatja meg az ehhez a csoporthoz tartozó célállomásokat.

Beállítás

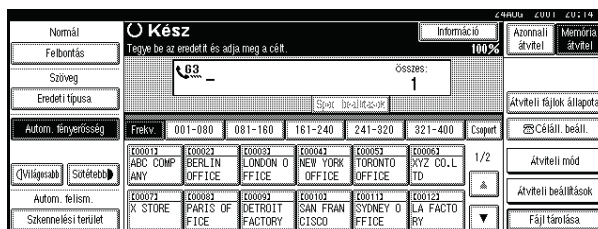
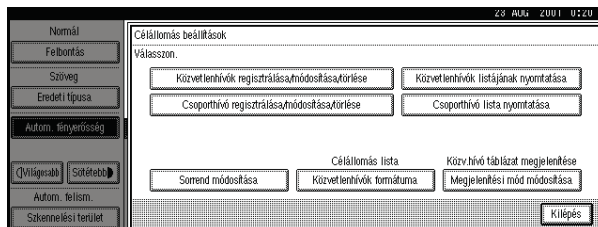
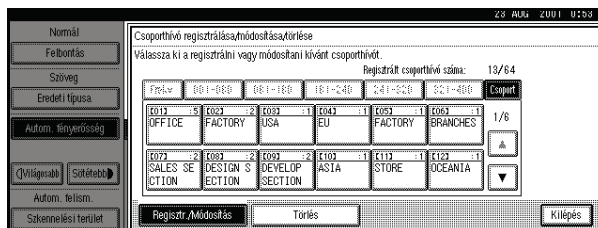
 **Megjegyzés**

- Az összességében beprogramozható célállomások maximális száma 500 (2.200 a kiegészítő Faxfunkció-bővítő egységgel). A közvetlenhívó táblázattal: 400 (1.200 a kiegészítő Faxfunkció-bővítő egységgel). A számjegy gombokkal: 100 (1.000 a kiegészítő faxfunkció-bővítő egységgel)
- A csoportban eltárolható célállomások maximális száma elméletileg ^{*1} 500 ^{*2} (2200 a kiegészítő Faxfunkció-bővítő egységgel).

*1 Ha ugyanaz a szám több csoportba be van programozva, az csak egy tételként lesz számolva.

*2 Maximum 400 szám tárolható a közvetlenhívó táblázattal és 100 szám a számjegy gombokkal.

3

1 Nyomja meg a [Céláll. beáll.] gombot.**2** Nyomja meg a [Csoporthívó regisztrálása/módosítása/törlése] gombot.**3** Válassza ki a beállítani kívánt csoporthívó gombot. **Megjegyzés**

- Ha a csoport gomb még nincs beprogramozva, a [*Nincs regisztrálva.] üzenet jelenik meg.
- Ha a keresett célállomás gomb nem látható, nyomja meg az [▲Előző] vagy a [▼Köv.] gombot.

4 Írja be a csoport nevét.**Megjegyzés**

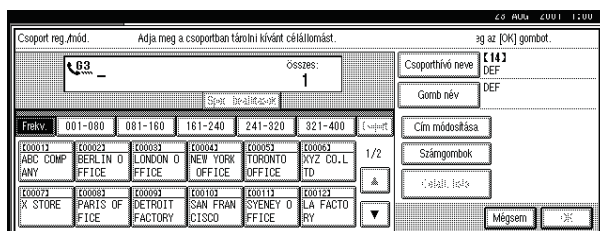
- A csoport nevét kell beírnia.

Referencia

⇒ 108. oldal "Szöveg beírása"

5 Nyomja meg az [OK] gombot.

A név beprogramozása megtörtént.

6 Adja meg a csoporthívóhoz beállítani kívánt célállomásokat.**Megjegyzés**

- Faxszámokat kell beállítania a számgombok vagy a közvetlenhívó tábla segítségével.
- Ha eltévesztette, nyomja meg a [Törlés/Stop] vagy a [Törlés] gombot, és írja be újra.
- Ha a keresett célállomás gomb nem látható, nyomja meg az [▲Előző] vagy a [▼Köv.] gombot.
- Nyomja meg a [Közvetlenhívók formátuma] gombot másik cím megjelenítéséhez.
- Ha a számgombokkal több célállomást ad meg, nyomja meg a [Hozzáad] gombot.
- Nyomja meg a [Céláll. lista] gombot a csoporthoz beállított célállomások ellenőrzéséhez.

3

Megjegyzés

- Ha a vevő állomást közvetlenhívó segítségével adja meg, nyomja meg a **[Közvetlenhívó]** gombot, és írja be a csoporthívó számot a számgombok segítségével.
 - Ha a vevő állomást csoporthívó segítségével adja meg, nyomja meg a **[Csoporthívó]** gombot, és írja be a csoporthívó számot a számgombok segítségével.
- ⑥ Az összes fogadó állomás megadása után nyomja meg az **[OK]** gombot.
- ⑦ Nyomja meg az **[OK]** gombot.
- ⑧ Nyomja meg kétszer a **[Kilépés]** gombot.

3

Referencia

⇒ "Vételi funkciók" című rész (5.fejezet) a Továbbfejlesztett funkciók kézikönyvben

Csoportok szerkesztése

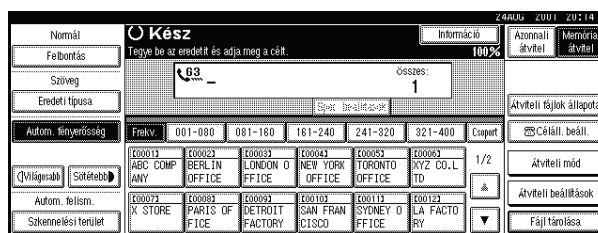
Módosíthatja a már beprogramozott csoporthívókat. Ezt az eljárást olyankor alkalmazza, ha a dokumentum beolvasása után szeretné leállítani az átvitelt.

Korlátozások

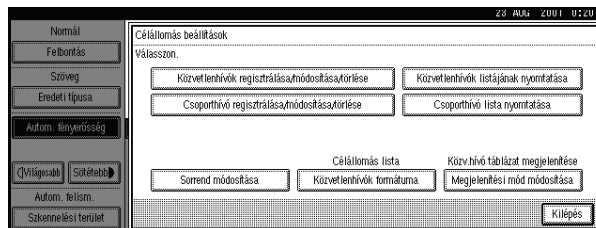
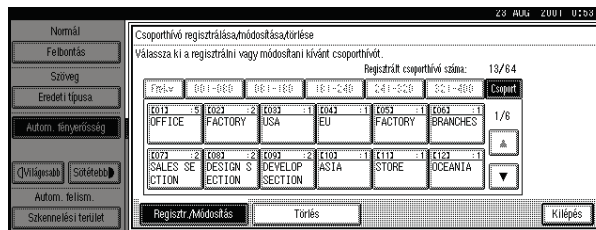
- Ha egy megváltoztatható csoporthívót egy készenlében lévő memóriaátvitelhez használ, a következő üzenet jelenik meg: "A megadott célállomást egy készenléti fájl használja. Nem lehet módosítani vagy törölni. Adja meg újra a küldés befejeződése után.". Ebben az időpontban nem változtathatja meg az ehhez a gombhoz tartozó célállomást.

Megjegyzés

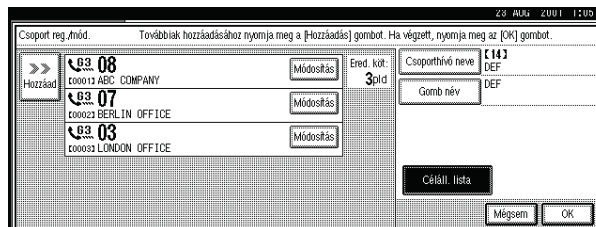
- Megváltoztathatja a csoporthívókat a "Programozás/Törlés menü" részben is a "Fax funkciók"-ban.

1 Nyomja meg a [Céláll. beáll.] gombot.

Beállítás

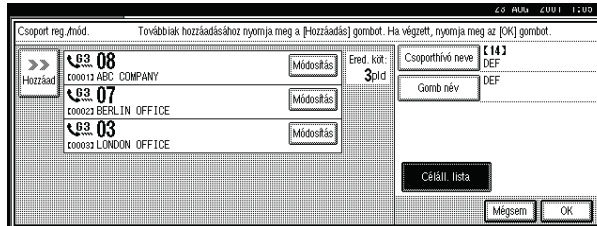
2 Válassza a [Csoporthívó regisztrálása/módosítása/törlése] lehetőséget.**3****3** Válassza ki a módosítani kívánt csoport gombját.**Megjegyzés**

- Ha a keresett csoporthívó gomb nem látható, nyomja meg az [▲Előző] vagy a [▼Köv.] gombot.

4 Változtassa meg a csoport tartalmát.

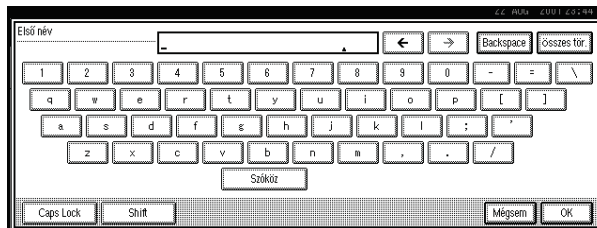
Csoport nevének szerkesztése

- 1 Nyomja meg a [Csoporthívó neve] gombot.



3

- 2 Nyomja meg a [Backspace] és a [Összes tör.] gombot, majd adja meg újra a csoport nevét.



Referencia

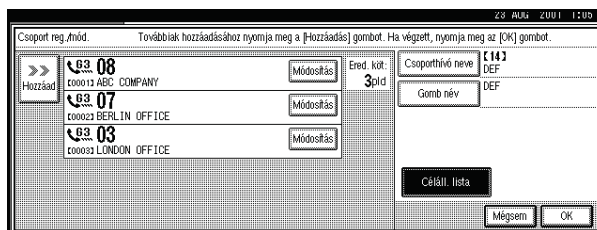
⇒ 108. oldal "Szöveg beírása"

- 3 Nyomja meg az [OK] gombot.

Ekkor a 4 lépésben látott képernyő jelenik meg.

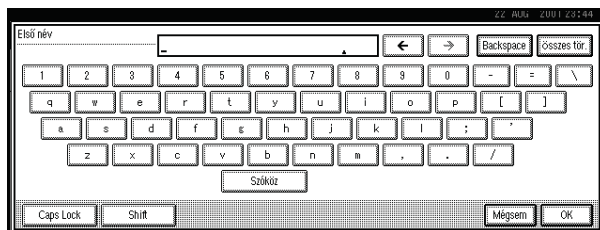
Gomb nevének szerkesztése

- 1 Nyomja meg a [Gomb név] gombot.



Beállítás

- 2 A gomb nevének újbóli beírásához nyomja meg a [Backspace] és a [Összes tör.] gombot.



3

Referencia

⇒ 108. oldal "Szöveg beírása"

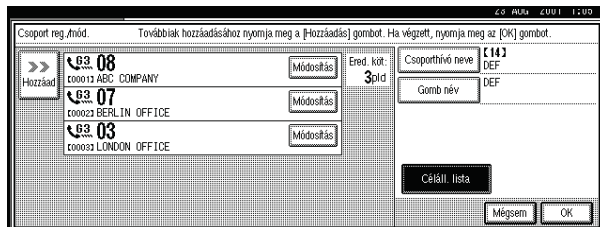
- 3 Nyomja meg az [OK] gombot.

Ekkor a 4 lépésben látott képernyő jelenik meg.

Csoporthívóba beprogramozott célállomás szerkesztése

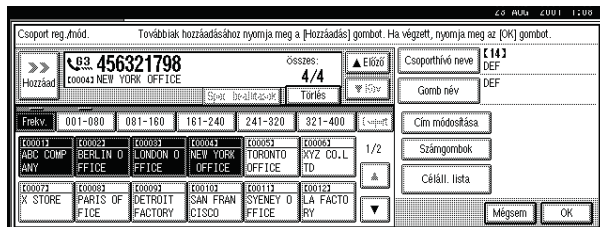
- 1 Nyomja meg a [Módosítás] gombot amellet a célállomás mellett, amelyet szerkeszteni akar.

A célállomás neve megjelenik a faxszám alatt, ha a célállomás a közvetlenhívó táblázat segítségével lett beprogramozva.



Megjegyzés

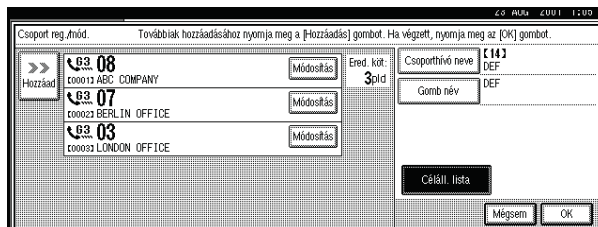
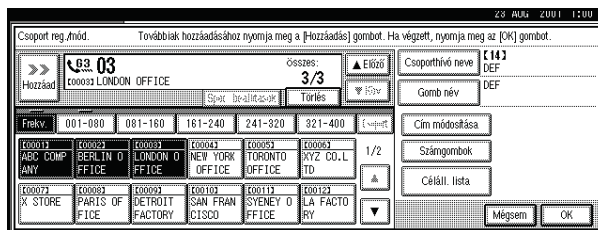
- Ha a keresett célállomás nem látható, nyomja meg az [▲Előző] vagy a [▼Köv.] gombot.
- 2 Szerkessze a célállomást a számgombokkal vagy a célállomás gombbal.



Megjegyzés

- Ha a célállomás a számjegybillentyűzet használatával lett beprogramozva, nyomja meg a **[Törlés/Stop]** vagy a **[Törlés]** gombot és adja meg a célállomás faxszámát.
- Ha a célállomás a közvetlenhívó táblázattal lett beprogramozva, nyomja meg a **[Törlés/Stop]** vagy a **[Törlés]** gombot a programozás törléséhez, majd programozzon újra a célállomás gomb segítségével. Visszavonhatja a programozást a célállomás gomb megnyomásával is.
- Nyomja meg a **[Spec. beállítások]** gombot az F kód, az alcím vagy az UUI szerkesztéséhez. ⇒ "Továbbfejlesztett funkciók" című rész (4. fejezet) a Továbbfejlesztett funkciók kézikönyvben
- Minden célállomáshoz kiválaszthatja a vonal típusát, ha az ISDN egység (kiegészítő) vagy az Extra G3 interfész egység (kiegészítő) telepítve van. Nyomja meg a **[Vál. vonalat]** gombot a vonal típusának kiválasztásához. ⇒ "A vonal típusának módosítása" című rész (4. fejezet) a Továbbfejlesztett funkciók kézikönyvben
- Egy másik célállomás szerkesztéséhez nyomja meg a **[Céláll. lista]** gombot, és folytassa a **3** lépéstől.

3

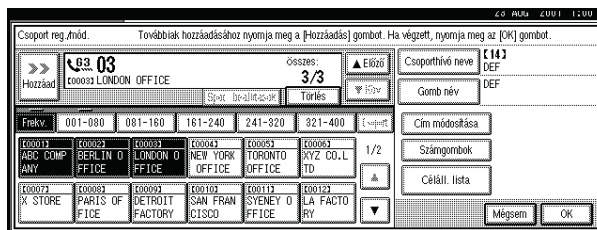
Célállomások hozzáadása**1 Nyomja meg a [Hozzáad] gombot.****2 Adja hozzá a célállomást a számgombokkal vagy a célállomás gombbal.**

Beállítás

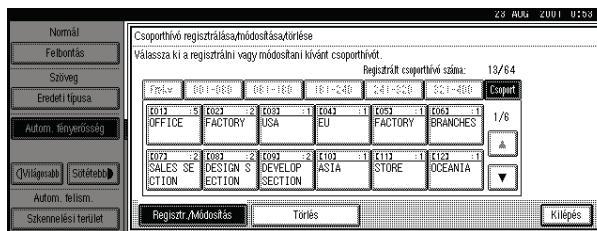
3

Megjegyzés

- Egy másik célállomás hozzáadásához nyomja meg a **[Céláll. lista]** gombot, és folytassa a **4** lépéstől.
- Visszavonhatja a programozást a hozzáadni kívánt célállomás gombjának megnyomásával is.
- Nyomja meg a **[Spec. beállítások]** gombot az F kód, az alcím vagy az UUI szerkesztéséhez. ⇒ "Továbbfejlesztett funkciók" című rész (4. fejezet) a Továbbfejlesztett funkciók kézikönyvben
- Minden célállomáshoz kiválaszthatja a vonal típusát, ha az ISDN egység (kiegészítő) vagy az Extra G3 interfész egység (kiegészítő) telepítve van. Nyomja meg a **[Vál. vonalat]** gombot a vonal típusának kiválasztásához. ⇒ "A vonal típusának módosítása" című rész (4. fejezet) a Továbbfejlesztett funkciók kézikönyvben

5 Nyomja meg az **[OK]** gombot.**Megjegyzés**

- Ha a **[Mégsem]** gombot nyomja meg, a csoport nem lesz megváltoztatva. Ekkor a **3** lépésben látott képernyő jelenik meg.

6 Nyomja meg a **[Kilépés]** gombot.**7** Nyomja meg a **[Kilépés]** gombot.

A készülék visszatér készenléti üzemmódba.

Csoporthívók törlése

• Korlátozások

- Ha egy törlendő csoporthívót egy készletben lévő memóriaátvitelhez használ, a következő üzenet jelenik meg: "A megadott célállomást egy készleteti fájl használja. Nem lehet módosítani vagy törölni. Adja meg újra a küldés befejeződése után.". Ebben az időpontban nem törölheti az ehhez a csoporthoz tartozó célállomásokat.

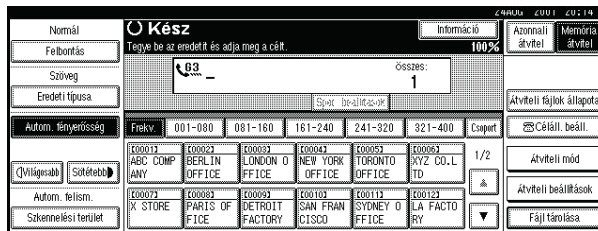
✎ Megjegyzés

- Törölheti a csoporthívókat a "Programozás/Törlés menü" részben is a "Fax funkciók"-ban.

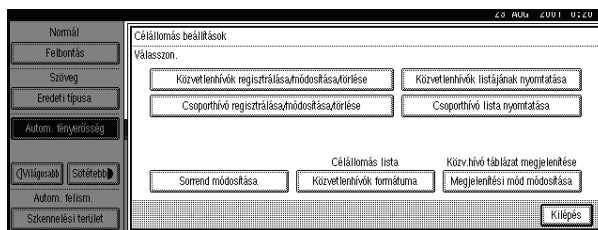
3

Csoporthívóba beprogramozott célállomás törlése

1 Nyomja meg a [Céláll. beáll.] gombot.



2 Válassza a [Csoporthívó regisztrálása/módosítása/törlése] lehetőséget.



3 Válassza ki a csoporthívó gombot, amely a törölni kívánt célállomást tartalmazza.

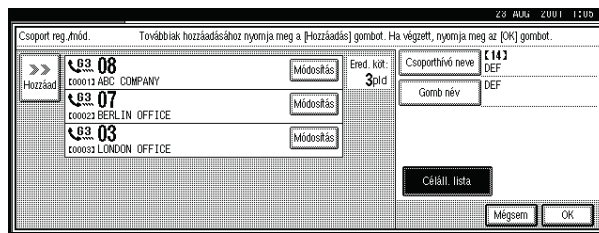


Beállítás

 **Megjegyzés**

- Ha a keresett csoporthívó gomb nem látható, nyomja meg az [**▲Előző**] vagy a [**▼Köv.**] gombot.

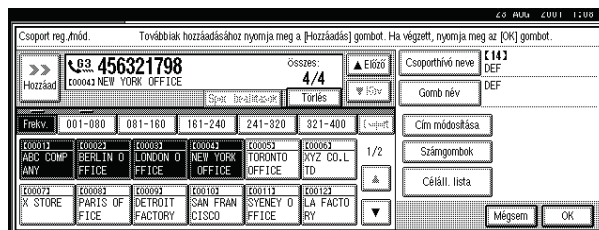
- 4** Nyomja meg a [**Módosítás**] gombot annál a célállomásnál, amelyiket törölni szeretne.



3

- 5** Nyomja meg a [**Törlés/Stop**] vagy a [**Törlés**] gombot a faxszám törléséhez.

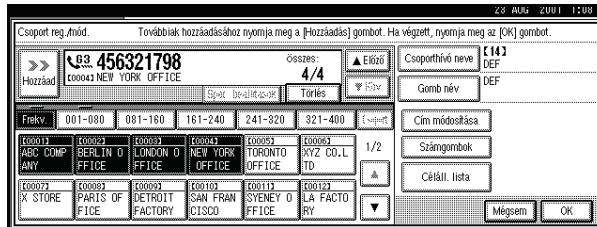
Ha a célállomást a számgombokkal adta meg, akkor a számot számjegyenként lehet törölni. Ha a közvetlenhívó táblával adta meg, akkor a teljes szám egyszerre törlődik.

 **Megjegyzés**

- Ha a célállomást a közvetlenhívó táblázat segítségével programozta be, törölni tudja a célállomást a kiemelten világító célállomás gomb megnyomásával is.
- Ha másik célállomást is törölni szeretne, annak megjelenítéséhez nyomja meg az [**▲Előző**] vagy a [**▼Köv.**] gombot.

A beprogramozott csoport megjelenik a kijelzőn.

6 Nyomja meg az [OK] gombot.

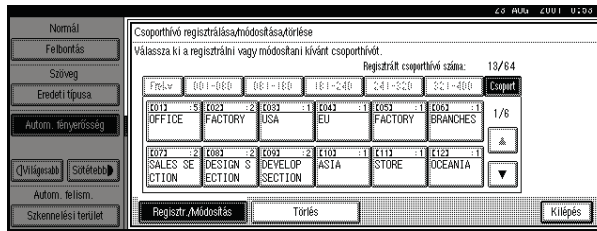


Megjegyzés

- Ha megnyomja a [Mégsem] gombot, a célállomás nem lesz törölve. Ekkor az 1 lépésben látott képernyő jelenik meg.

3

7 Nyomja meg a [Kilépés] gombot.

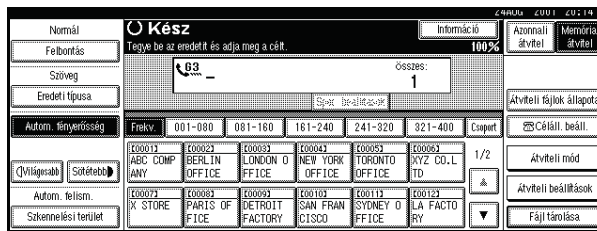


8 Nyomja meg a [Kilépés] gombot.

A készülék visszatér készenléti üzemmódba.

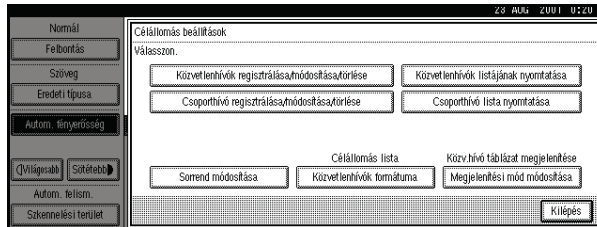
Csoporthívók törlése

1 Nyomja meg a [Céláll. beáll.] gombot.

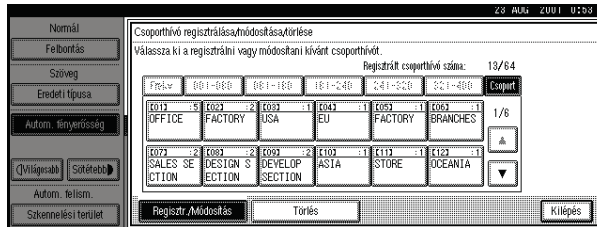


Beállítás

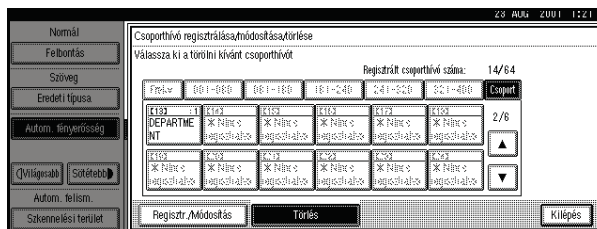
2 Válassza a [Csoporthívó regisztrálása/módosítása/törlése] lehetőséget.



3 Nyomja meg a [Törlés] gombot.



4 Válassza ki a törölni kívánt csoport gombot.



Megjegyzés

- Ha a csoport gomb még nincs beprogramozva, a [*Nincs regisztrálva.] üzenet jelenik meg.
- Ha a csoporthívó gomb már be van programozva, akkor a csoportnév vagy a gomb neve jelenik meg.

Szöveg beírása

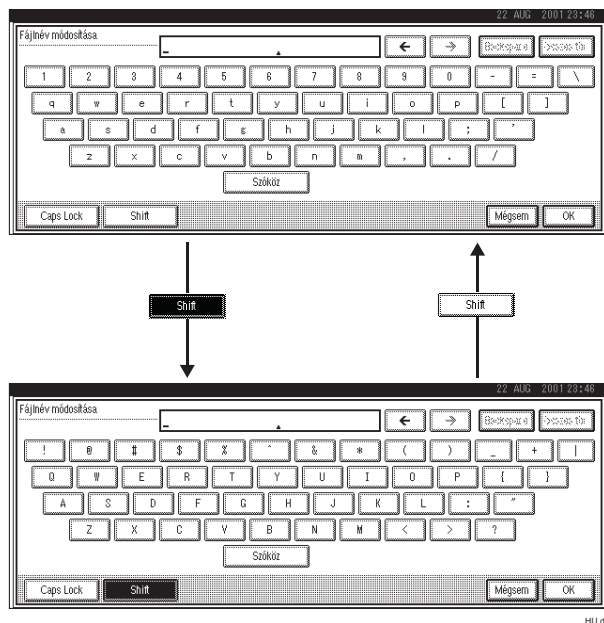
Ez a fejezet leírja, hogyan írhat be karaktereket. Ha beír egy karaktert, az a kurzor helyén jelenik meg. Ha a kurzor helyén van egy karakter, a beírt karakter ez előtt jelenik meg.

Lehetséges karakterek

3

- Betűk
ABCDEFGHIJKLMNOPQRSTUVWXYZabcdefghijklmnopqrstuvwxyz
- Jelek
- Számok
0123456789

Gombok



Megjegyzés

- Ha több nagybetűt vagy kisbetűt ír be egymás után, használja a **[Caps Lock]** gombot.

Hogyan adjon meg szöveget

Betűk beírása

- 1** Nyomja meg a [Shift] gombot a kis- és nagybetűk közötti váltáshoz.
 - 2** Nyomja meg a beírni kívánt betűt.
-

Karakterek törlése

- 1** A karakterek törléséhez nyomja meg a [Backspace] vagy a [Összes tör.] gombot.

3

Beállítás

3

4. Hibakeresés

Hangerő beállítása

A készülék alábbi hangjelzéseinek a hangerejét változtathatja meg.

◆ **Kihangosítás**

Hangok a **[Tárcs. kagyló lent]** gomb megnyomásakor.

◆ **Adattovábbítás**

Akkor hallatszik, amikor a gép üzenetet küld.

◆ **Vétel**

Akkor hallatszik, amikor a gép üzenetet fogad.

◆ **Tárcsázás**

Miután megnyomta a **[Start]** gombot, ez a hang hallatszik, amíg a vonal kapcsolatot létesít a célállomáshoz.

◆ **Nyomatás**

Egy beérkezett üzenet kinyomtatása után hallható ez a hangjelzés. ⇒
 “Hangjelzés a nyomtatás befejezésekor” című rész (5. fejezet) a
 Továbbfejlesztett funkciók kézikönyvben

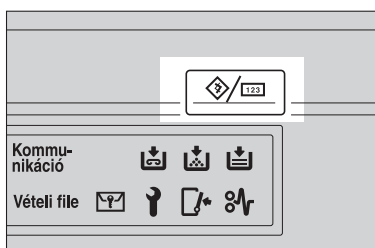
● **Korlátozások**

- A G4 vagy az Extra G3 interfész egység esetében a hangerő-szabályozás nem lehetséges.

📖 **Megjegyzés**

- A kihangosítás hangerejét akkor állíthatja be, ha megnyomja a **[Tárcs. kagyló lent]** gombot. ⇒ “Kihangosított tárcsázás” című rész (4. fejezet) a
 Továbbfejlesztett funkciók kézikönyvben

1 Nyomja meg a **[Felhasználói eszközök/Számláló/Tudakozó]** gombot.

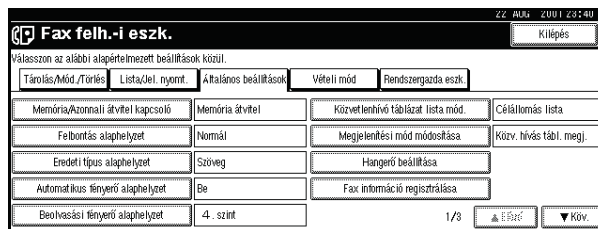
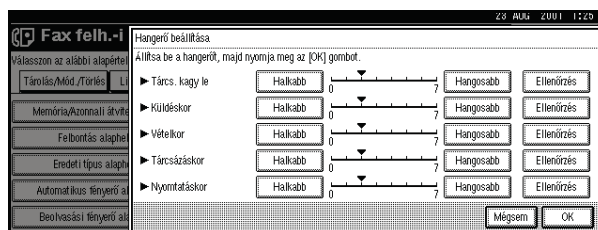


HU ZFGH008E

Hibakeresés

2 Nyomja meg a [Fax beállítások] gombot.**3** Válassza a [Általános beállítások] lehetőséget.

4

**4** Válassza a [Hangerő beállítása] lehetőséget.**5** Minden elemhez nyomja meg a [Halkabb] vagy a [Hangosabb] gombot.**Megjegyzés**

- Kipróbálhatja a hangerőt az [Ellenőrzés] gombbal.

6 Nyomja meg az [OK] gombot.

 **Megjegyzés**

- Ha a **[Mégsem]** gombot nyomja meg, a hangerő beállítása érvényét veszti. Ekkor a **3** lépésben látott képernyő jelenik meg.

7 Nyomja meg a **[Kilépés]** gombot.



8 Nyomja meg a **[Felhasználói eszközök/Számláló/Tudakozó]** gombot.

A készülék visszatér készenléti üzemmódba.

Hibaüzenetek és azok jelentése

Ha hiba történik, a következő hibaüzenetek jelenhetnek meg a kijelzőn. Néha csak rövid időre villannak fel, ezért ott kell lennie a gépnél, ha biztosan látni akarja a gép üzenetét.

4

Üzenet	Probléma és megoldás
Tegye vissza az eredetit, ellenőrizze, és nyomja meg a [Start] gombot.	A dokumentum elakadt a Memóriaátvitel közben. Helyezze vissza a dokumentumokat, amelyek nem lettek beolvasva.
Hiba történt, és a küldés le lett állítva.	<p>A dokumentum elakadt az azonnali átvitel során. Nyomja meg az [OK] gombot és küldje újra azt az oldalt, ami nem lett elküldve.</p> <p>Hiba történt az Azonnali átvitel közben. Nyomja meg az [OK] gombot és küldje újra a dokumentumot.</p> <p> Megjegyzés</p> <p><input type="checkbox"/> Probléma lehet a berendezéssel vagy a telefonvonallal (például zajos vonal vagy áthallás esetén). Ha a hiba gyakran jelentkezik, keresse fel a szervizképviselőt.</p>
Nem sikerült felismerni az eredeti méretét. Tegye be újra az eredetit, és nyomja meg a [Start] gombot.	A gép tévesen ismeri fel a dokumentum méretét. Helyezze be ismét a dokumentumot és nyomja meg a [Start] gombot.
 Hívja a szervizt Működési hiba a faxban. Hívja a szervizt.	Probléma van a Fax üzemmóddal. Jegyezze fel a képernyőn látható hibakódot, és vegye fel a kapcsolatot a szervizképviselővel. A másolási funkciók továbbra is működnek.
A memória megtelt. Nem lehet tovább szkennelni. Csak a már beszkenelt oldalak lesznek elküldve.	Ha megnyomja az [OK] gombot, a készülék visszatér a készenléti üzemmódba és megkezdí a beolvasott oldalak továbbítását.


Ha a [Fax] gomb pirosan világít

Ha ez a gomb világít, nyomja meg a [Fax] gombot a fax üzemmódba való belépéshez. Nézze meg az alábbi táblázatot és tegye meg a megfelelő intézkedést.

Probléma	Megoldás
A papír elfogyott.	Töltsön be papírt. ⇒ "Papír betöltése" a Másoló kézikönyvben
A kimeneti tálca tele van.	Vegye ki a papírt a tálcából.
A berendezés RDS (Távdiagnosztikai rendszer) üzemmódban van.	Várjon a Főkapcsoló bekapcsolásával. A készülék a Készenléti üzemmódra vált, miután kilépett az RDS üzemmódból.
Fax hiba történt.	Probléma van a fax működésével. Lépjen kapcsolatba a szervizképvisellel. A fénymásoló továbbra is működik.
A festékkazetta üres.	Cserélje ki a festékkazettát. ⇒ "Festék betöltése" a Másoló kézikönyvben

Problémák megoldása

A következő táblázatban egyes gyakori problémákat és azok megoldásait ismertetjük.

Probléma	Megoldás	Hivatkozás
A kép háttere piszkosnak tűnik a célállomáson.	Állítsa be a beolvasási fényerősséget.	⇒ 52. oldal "Fényerősség (Kontraszt)"
A nyomtatott vagy továbbított képen pontok látszanak.	A dokumentum-adagoló (ADF) vagy az expozíciós üveglap piszkos. Tisztítsa meg azokat. ⇒ a Másoló kézikönyvet Győződjön meg arról, hogy a tinta vagy a javító folyadék megszáradt, mielőtt behelyezi a dokumentumot.	---
A vett kép túl világos.	Kérje meg a feladót, hogy állítsa sötétebbre a képet.	---
	Nedves, durva vagy előhívott papírt használva a nyomtatott kép egy része esetleg nem jelenik meg. Kizárólag az ajánlott papírtípust használja.	⇒ "Eredeti dokumentumok alkalmazható típusai" című rész Továbbfejlesztett funkciók kézikönyv függelékében
	Ha a  jel jelenik meg a képernyőn, a festék kezd kifogyni. Cserélje ki a közeljövőben a festékkazettát. ⇒ a Másoló kézikönyvet	---
A célállomásra üres lap érkezik.	A dokumentum a másik oldalával lett behelyezve. Tegye be helyesen.	⇒ 21. oldal "Dokumentumok elhelyezése"
Le akar állítani memória átvitelt.	Ha a dokumentum programozása folyamatban van, nyomja meg a [Törlés/Stop] gombot.	⇒ 48. oldal "Azonnali átvitel visszavonása"
	Ha a dokumentum elküldése folyamatban van, használja a "Fájl küld. módosít./leáll."-t az Információs menüben.	⇒ "Az átviteli fájlok ellenőrzése és törlése" című rész (2. fejezet) a Továbbfejlesztett funkciók kézikönyvben
Le akar állítani egy azonnali átvitelt.	Nyomja meg a [Törlés/Stop] gombot.	⇒ 38. oldal "Memóriaátvitel visszavonása"

Probléma	Megoldás	Hivatkozás
Nem tud hozzáadni több célállomást a csoporthoz, bár a célállomások száma még nem érte el a maximumot.	100 célállomáslelt megadva a számgombokkal (1000 a kiegészítő memóriabővítéssel). Programozza a további számokat a közvetlenhívók segítségével.	⇒ 57. oldal "Tárcsázás"
Mind az átvitel, mind a vétel lehetetlen.	Győződjön meg arról, hogy a kábel megfelelően van csatlakoztatva.	---
	Ha ISDN vonallal vagy PBX-szel van csatlakoztatva, ellenőrizze a beállítást.	---
Az átvitel lehetséges, de a vétel lehetetlen.	Ha ISDN vonallal vagy PBX-szel van csatlakoztatva, ellenőrizze a beállítást.	---
A vétel lehetséges, de az átvitel lehetetlen.	Ha ISDN vonallal vagy PBX-szel van csatlakoztatva, ellenőrizze a beállítást.	---

TÁRGYMUTATÓ

A

Alapállapot gomb, 7
Alkotóelemek, 3
Analog vonal csatlakozója, 5
Átviteli üzemmódok, 19
Automatikus vétel, 65
A vételi üzemmód kiválasztása, 65
Azonnali átvitel, 16, 19, 43
Azonnali átvitel visszavonása, 48

B

Beállítás, 67
Beolvasási beállítások, 49
betűk, 109
Betűk beírása, 109
Bizalmas fájl jelzőlámpa, 6

C

CSI→Saját faxszám, 67
Csoporthívás, 63
Csoporthívók, 93

D

Dokumentum-gyorsbehúzó (ADF), 3
Dokumentumok elhelyezése, 21
Dokumentumtípus, 49, 51

E

Energiatakarékos mód gomb, 7
Expozíciós üveglap, 3
Expozíciós üveglap fedőlapja, 3
Extra G3 interfész egység csatlakozója, 5

F

Fax gomb, 7, 115
Faxolás, 19
Felbontás, 49
Felhasználói eszközök/Számláló/
Tudakozó gomb, 6
Fényerősség (Kontraszt), 52
Fénykép, 51
Főkapcsoló, 4

H

Hálózati kapcsoló, 4
Hangerő beállítása, 111
Hibakeresés, 111
Hibaüzenetek, 114

K

Képfényerősség, 49
Kezelőpanel, 6
Kézi lapadagoló, 5
Kézi vétel, 65
Kézi vétel start gomb, 6
Kijelző, 13
Kommunikáció jelzőlámpa, 6
Körfax, 32
Közvetlenhívó, 57, 61, 79, 80
Külső telefon csatlakozója, 5

L

LCD képernyő, 6

M

Megszakítás gomb, 7
Memóriaátvitel, 16, 19, 32
Memóriaátvitel visszavonása, 38

N

Normál, 49

P

Problémák megoldása, 116

R

Részletes, 49
RTI→Saját név, 67

S

Számjegybilleentyűzet, 7, 57
Szöveg, 51
Szöveg-fénykép, 51
Szöveg beírása, 108
Szünet, 59
Szünet/Újrahívás gomb, 7
Szuper finom, 49

T

Tárcsázás, 57
Tárcs. kagyló lent gomb, 7
Tone gomb, 7
Tone jelzések, 61
Tone üzemmód, 60
Törlés/Stop gomb, 7
TTI→Faxfejléc, 67

U

Üzemmódok ellenőrzése gomb, 7

V

Vétel, 65
Vételi fájl jelzőlámpa, 6

